



ក្រឹះស្ថានមីក្រូហិរញ្ញវត្ថុ ជី ប៊ី អិល ភី ប.ក
G B MICROFINANCE INSTITUTION PLC.



២០២២ របាយការណ៍ប្រចាំឆ្នាំ

<https://gbmfi.com.kh>
Registration Number: 00043909



មាតិកា

១ សារវារបស់គ្រឹះស្ថានមីក្រូហិរញ្ញវត្ថុ ដី ប៊ី ម.ក.....០១

២ សារវារបស់ប្រធានក្រុមប្រឹក្សាភិបាល.....០២

៣ សារវារបស់នាយកប្រតិបត្តិ០៣

៤ ទស្សនវិស័យរបស់គ្រឹះស្ថាន០៤

៥ បេសកកម្មរបស់គ្រឹះស្ថាន០៥

៦ តម្លៃស្នូលរបស់គ្រឹះស្ថាន.....០៦

៧ រចនាសម្ព័ន្ធរបស់គ្រឹះស្ថាន០៧

៨ ក្រុមប្រឹក្សាភិបាល.....០៨

៩ គណៈគ្រប់គ្រង.....១២

១០ សិក្ខាសាលាស្តីអំពី អត្ថប្រយោជន៍ ប.ស.ស១៩

១១ ការចណ្តុះចណ្តាលបុគ្គលិកប្រចាំឆ្នាំ២០២២២០

១២ សិក្ខាសាលាប្រចាំឆ្នាំ២០២២២១

១៣ ពានរង្វាន់ឆ្នើមប្រចាំឆ្នាំ២០២២២២

១៤ ជំនួបពិភាក្សាជាមួយតំណាងធនាគាររឹង២៣

១៥ រង្វាន់អនុស្សាវរីយ៍ចំពោះអតិថិជនប្រចាំឆ្នាំ២០២២.....២៤

១៦ ផលិតផល និងសេវាកម្ម.....២៥

ផ្នែករបាយការណ៍សវនកម្មស្តីអំពីរបាយការណ៍ហិរញ្ញវត្ថុប្រចាំឆ្នាំ ២០២២៖

១៧ របាយការណ៍របស់ក្រុមប្រឹក្សាភិបាល២៨

១៨ របាយការណ៍របស់សវនករឯករាជ្យ៣១

១៩ របាយការណ៍ស្ថានភាពហិរញ្ញវត្ថុ៣៦

២០ របាយការណ៍លទ្ធផលពេញលេញ៣៧

២១ របាយការណ៍បម្រែបម្រួលមូលធន៣៨

២២ របាយការណ៍លំហូរសាច់ប្រាក់៤៩

២៣ សេចក្តីប្រកាសរបស់អ្នកគ្រប់គ្រងស្តីពីព័ត៌មានហិរញ្ញវត្ថុបន្ថែម៤១

២៤ មូលនិធិផ្ទាល់សុទ្ធ.....៤២

២៥ អនុបាតសោធនភាព៤៣

២៦ អនុបាតសាច់ប្រាក់ងាយស្រួល.....៤៤

២៧ ចំណាត់ថ្នាក់ឥណទាន និងសំរិទ្ធិធនសម្រាប់ឥណទានជាប់សង្ស័យ និងបាត់បង់៤៥

២៨ ការគណនាស្ថានភាពចំហសុទ្ធនៃរូបិយប័ណ្ណ៤៦





G B Microfinance Institution Plc.

GLOBAL BANKING &
Finance
review





គ្រឹះស្ថានមីក្រូហិរញ្ញវត្ថុ ជី ប៊ី ម.ក

គ្រឹះស្ថានមីក្រូហិរញ្ញវត្ថុ ជី ប៊ី ម.ក ត្រូវបានបង្កើតឡើងដោយលោក តាំង គួងហារ និង លោកស្រី HSU, CHIA-CHIA ជាក្រុមហ៊ុនមហាជនទទួលខុសត្រូវមានកម្រិត និងមានការិយាល័យកណ្តាលនៅរាជធានីភ្នំពេញ។

គ្រឹះស្ថានមីក្រូហិរញ្ញវត្ថុ ជី ប៊ី ម.ក បានទទួលវិញ្ញាបនបត្របញ្ជាក់ការចុះឈ្មោះក្នុងបញ្ជីពាណិជ្ជកម្មលេខ១០០៨៣៩០៩ ចុះថ្ងៃទី២១ ខែមិថុនា ឆ្នាំ២០១៩ ចេញដោយក្រសួងពាណិជ្ជកម្ម នៃព្រះរាជាណាចក្រកម្ពុជា។

គ្រឹះស្ថានមីក្រូហិរញ្ញវត្ថុ ជី ប៊ី ម.ក ត្រូវបានផ្តល់អាជ្ញាបណ្ណ ជាគ្រឹះស្ថានមីក្រូហិរញ្ញវត្ថុ ដោយធនាគារជាតិ នៃ កម្ពុជា លេខ ម.ហា ៩២ ចុះថ្ងៃទី២២ ខែតុលា ឆ្នាំ២០១៩។

គ្រឹះស្ថានមីក្រូហិរញ្ញវត្ថុ ជី ប៊ី ម.ក បានក្លាយជាសមាជិកនៃសមាគមមីក្រូហិរញ្ញវត្ថុកម្ពុជា(CMA) ដែលមានវិញ្ញាបនបត្រសមាជិក លេខ ១២២/ ២០ស៊ីអិមអេ ចុះថ្ងៃទី៣០ ខែមករា ឆ្នាំ ២០២០។

គ្រឹះស្ថានមីក្រូហិរញ្ញវត្ថុ ជី ប៊ី ម.ក សូមសាទរចូលរួមចំណែកយ៉ាងសកម្មក្នុងការផ្តល់សេវាកម្មហិរញ្ញវត្ថុ ដើម្បីលើកកម្ពស់ជីវភាពរស់នៅរបស់ប្រជាជន ដែលមានប្រាក់ចំណូលពីកម្រិតទាបឡើងទៅនៅក្នុងប្រទេស និងគាំទ្រដល់ផែនការយុទ្ធសាស្ត្រជាតិស្តីពីការអភិវឌ្ឍន៍បែតង ឆ្នាំ២០១៣-២០៣០។

ការិយាល័យកណ្តាល៖
ទីក្រុងកោះពេជ្រ រាជធានីភ្នំពេញ



គ្រឹះស្ថានមីក្រូហិរញ្ញវត្ថុ ជី ប៊ី ម.ក
G B MICROFINANCE INSTITUTION PLC.

ការិយាល័យកណ្តាល៖ អគារ ចេ-៣៧ ផ្លូវលំ សង្កាត់ទន្លេបាសាក់ ខណ្ឌចំការមន រាជធានីភ្នំពេញ ព្រះរាជាណាចក្រកម្ពុជា
លេខទូរស័ព្ទ៖ (+៨៥៥) ២៣ ៩៧៧ ៧៧៨/៩៩ ៥៧០ ៥៥៥.
អ៊ីមែល៖ info@gbmi.com.kh, គ្រឹះស្ថានឯកជន



សាររបស់ប្រធានក្រុមប្រឹក្សាភិបាល

លោក ឌុកញ៉ា តាំង គួងហារ
ប្រធានក្រុមប្រឹក្សាភិបាលនៃគ្រឹះស្ថានមីក្រូហិរញ្ញវត្ថុ ជី ប៊ី ម.ក



យោងតាមរបាយការណ៍វឌ្ឍនភាពម៉ាក្រូសេដ្ឋកិច្ច និងវិស័យធនាគារឆ្នាំ២០២២ និងទស្សនវិស័យឆ្នាំ២០២៣ របស់ធនាគារជាតិ នៃកម្ពុជា ចេញផ្សាយនៅថ្ងៃទី០៦ ខែមករា ឆ្នាំ២០២៣ សេដ្ឋកិច្ចកម្ពុជាបន្តងើបឡើងក្នុងអត្រា៥,១% ក្នុងឆ្នាំ២០២២ ពី ៤% នៅឆ្នាំ២០២១។ តាមការរំពឹងទុក សេដ្ឋកិច្ចកម្ពុជាអាចមានកំណើនក្នុងរង្វង់៦%នៅឆ្នាំ២០២៣ ដែលកំណើននេះភាគច្រើនកើនចំពោះវិស័យសំខាន់ៗរួមមាន វិស័យកាត់ដេរ វិស័យទេសចរណ៍ វិស័យកសិកម្ម វិស័យសំណង់និងអចលនទ្រព្យផងដែរ។

ទុនបម្រុងអន្តរជាតិកម្ពុជាបច្ចុប្បន្ន មានកម្រិតគ្រប់គ្រាន់សម្រាប់ធានាដល់ការនាំចូលទំនិញ និងសេវាកម្មបានរយៈពេល៧ខែដោយសារតែមានកំណើនលំហូរនៃវិនិយោគផ្ទាល់ ពីបរទេសការនាំចេញ ទេសចរណ៍ និងការបង្វែរចូលនានា។ ទាំងនេះគឺជាសមិទ្ធផលនៃកិច្ចខិតខំប្រឹងប្រែងរបស់រាជរដ្ឋាភិបាលនៃព្រះរាជាណាចក្រកម្ពុជា ក្នុងការអភិវឌ្ឍន៍ប្រទេស ឱ្យកាន់តែរីកចម្រើន

ទៅអនាគត។ ដើម្បីរួមចំណែកអភិវឌ្ឍសេដ្ឋកិច្ចជាតិនេះដែរ គ្រឹះស្ថានមីក្រូហិរញ្ញវត្ថុ ជី ប៊ី ម.ក និងបង្កើនផលិតផល និងសេវាកម្មហិរញ្ញវត្ថុដ៏ពេញចិត្តបន្ថែមទៀត ប្រកបដោយគុណភាពខ្ពស់ និងអាចជឿទុកចិត្តបានដល់អតិថិជនដែលមានប្រវត្តិឥណទានល្អ មានមុខរបរស្របច្បាប់ និងមានសមត្ថភាពក្នុងការទូទាត់សង។

យុទ្ធសាស្ត្រអាជីវកម្មរបស់យើងគឺ នាំមកនូវគុណតម្លៃដល់សហគមន៍ និងផ្តល់ជូនអតិថិជននូវផលិតផលហិរញ្ញវត្ថុដែលអតិថិជនត្រូវការប្រកបដោយភាពស្មោះត្រង់និងមានទំនុកចិត្ត។

គណៈគ្រប់គ្រងរបស់យើង នឹងពង្រីកកិច្ចសហប្រតិបត្តិ ដើម្បីលើកទឹកចិត្តអតិថិជន នៅក្នុងព្រះរាជាណាចក្រកម្ពុជាឱ្យទទួលបាននូវប្រាក់កម្ចីទិញគេហដ្ឋាន និងវិទ្យុ ដែលមានទំហំកម្ចីរហូតដល់ ១០០% (មួយរយភាគរយ) នៃតម្លៃគេហដ្ឋាន ដែលត្រូវបានប្រើប្រាស់ចំពោះគម្រោងអភិវឌ្ឍផ្ទះ និងវិទ្យុ របស់ដៃគូជាមួយគ្រឹះស្ថានមីក្រូហិរញ្ញវត្ថុ ជី ប៊ី ម.ក យើងខ្ញុំ។

សូមអរគុណចំពោះការចំណាយពេលវេលាដ៏មានតម្លៃ របស់អ្នក ក្នុងការអានរបាយការណ៍ប្រចាំឆ្នាំ និងការចូលមើលគេហទំព័ររបស់យើងខ្ញុំ។ សូមសំណាងល្អ និងរីករាយឆ្នាំថ្មី។

សូមអរគុណ!

លោក ឌុកញ៉ា តាំង គួងហារ
ប្រធានក្រុមប្រឹក្សាភិបាលនៃគ្រឹះស្ថានមីក្រូហិរញ្ញវត្ថុ ជី ប៊ី ម.ក



សាររបស់នាយកប្រតិបត្តិ



តំណាងឱ្យគណៈគ្រប់គ្រងគ្រឹះស្ថានមីក្រូហិរញ្ញវត្ថុ ជី ប៊ី ម.ក ខ្ញុំសូមថ្លែងអំណរគុណយ៉ាងជ្រាលជ្រៅចំពោះ សម្តេច ឯកឧត្តម លោកឧកញ៉ា លោកជំទាវ លោក លោកស្រី នាងកញ្ញា និងអតិថិជនជាទីស្រឡាញ់ ដែលបានចំណាយពេលវេលាដ៏មានតម្លៃអាននូវរបាយការណ៍ប្រចាំឆ្នាំ។

ខ្ញុំសូមសង្ខេបអំពីវឌ្ឍនភាពរបស់គ្រឹះស្ថានមីក្រូហិរញ្ញវត្ថុ ជី ប៊ី ម.ក ក្នុងរយៈកាលកន្លងមកនេះ។ គ្រឹះស្ថានបានអនុវត្តកិច្ចការលើកកម្ពស់សេវាកម្មដល់អតិថិជន ការងារអភិវឌ្ឍផ្ទៃក្នុង និងកិច្ចការគាំពារសង្គម ដូចជាការចូលរួមចំណែកខ្សែតម្លៃបំប៉នប្រាក់ចំណូលជីវិតវិជ្ជមានដល់រាជរដ្ឋាភិបាលតាមរយៈក្រសួងរ៉ែ និងថាមពល និងតាមរយៈក្រសួងយុត្តិធម៌ នៃព្រះរាជាណាចក្រកម្ពុជា។

គ្រឹះស្ថានមីក្រូហិរញ្ញវត្ថុ ជី ប៊ី ម.ក បានផ្តល់ដំណោះស្រាយហិរញ្ញវត្ថុដល់អតិថិជន ដែលរងផលប៉ះពាល់លើប្រាក់ចំណូលអាជីវកម្ម ដោយសារធាតុរាតត្បាតកូវីដ១៩ និងរងផលប៉ះពាល់ដោយសារទឹកជំនន់ តាមរយៈការរៀបចំឥណទានឡើងវិញ និងការលើកលែងកម្រៃ និងសេវាផ្សេងៗ។

ចំពោះកិច្ចការអភិវឌ្ឍធនធានមនុស្ស គ្រឹះស្ថានបានទទួលសិទ្ធិសាលាស្តីអំពីការប្រើប្រាស់សេវាកម្ម ប.ស.ស ពីក្រសួងការងារ និងបណ្តុះបណ្តាលវិជ្ជាជីវៈ នៅដើមខែកញ្ញា ឆ្នាំ២០២២។ គ្រឹះស្ថានបានរៀបចំវគ្គបណ្តុះបណ្តាលដល់បុគ្គលិកបានចំនួនប្រាំវគ្គ ដែលស្មើនឹងហុកសិបប្រាំម៉ោងសម្រាប់កម្មវិធីបណ្តុះបណ្តាលប្រចាំឆ្នាំ២០២២នេះ។

ចំណាប់អារម្មណ៍ពិសេសក្នុងកិច្ចការអភិវឌ្ឍនេះដែរ គ្រឹះស្ថានមីក្រូហិរញ្ញវត្ថុ ជី ប៊ី ម.ក បានឈ្នះពានរង្វាន់ អ្នកផ្តល់សេវាមីក្រូហិរញ្ញវត្ថុថ្មីល្អបំផុត ក្នុងប្រទេសកម្ពុជាប្រចាំឆ្នាំ២០២២ «BEST NEW MICROFINANCE PROVIDER CAMBODIA 2022» ពីស្ថាប័នអន្តរជាតិ Global Banking & Finance Review នៃចក្រភពអង់គ្លេស នៅដើមខែតុលា ឆ្នាំ២០២២។

គ្រឹះស្ថានមានបេសកកម្មបង្កើនការអភិវឌ្ឍន៍ផលិតផល និងសេវាកម្មហិរញ្ញវត្ថុជូនដល់អតិថិជន តាមរយៈដំណោះស្រាយហិរញ្ញវត្ថុ ក្នុងដំណើរការរយៈពេលវែងជាមួយគ្រឹះស្ថាន ដើម្បីអភិវឌ្ឍស្ថានភាពរបស់សេវាប្រជាជន និងដើម្បីគាំទ្រដល់ផែនការអភិវឌ្ឍប្រទេសរបស់រដ្ឋាភិបាលនៃព្រះរាជាណាចក្រកម្ពុជាផងដែរ។

ខ្ញុំសូមថ្លែងអំណរគុណយ៉ាងជ្រាលជ្រៅ ចំពោះអតិថិជនដែលកំពុងប្រើសេវាកម្ម និងមានតម្រោងទទួលសេវាកម្មហិរញ្ញវត្ថុជាមួយគ្រឹះស្ថាននៅថ្ងៃអនាគត ដើម្បីទទួលបានកំណើនសេដ្ឋកិច្ចក្នុងគ្រួសារ។ ជាមួយគ្នានេះដែរ ខ្ញុំក៏សូមថ្លែងអំណរគុណយ៉ាងជ្រាលជ្រៅ ចំពោះអាជ្ញាធរគ្រប់លំដាប់ថ្នាក់ រួមទាំងធនាគារជាតិ នៃ កម្ពុជា ដែលបានសហការ និងគាំទ្រដល់គ្រឹះស្ថានយើងខ្ញុំ ក្នុងការគ្រប់គ្រងដំណើរការល្អប្រសើរ និងតម្លាភាពដល់អតិថិជនរបស់យើងហើយនឹងបន្តទៅអនាគត។

សូមជូនពរ សូមទទួលបានជោគជ័យ សុភមង្គល និងបានសុខចម្រើនគ្រប់ៗគ្នា។ ដោយក្តីគោរពពីខ្ញុំ!

លេង គីមជិន
នាយកប្រតិបត្តិ



គ្រឹះស្ថាននឹងត្រូវបានទទួលស្គាល់ពេញផ្ទៃប្រទេស ថាជាគ្រឹះស្ថានដ៏ធំមួយក្នុង
ចំណោមគ្រឹះស្ថានធំៗផ្នែកខាងប្រាក់កម្ចីគេហដ្ឋាននៅក្នុងព្រះរាជាណាចក្រកម្ពុជា៖



មានជំនាញ និងចំណេះដឹងខ្ពស់នៅក្នុងវិស័យ
ឥណទានគេហដ្ឋាន។



បង្កើតស្តង់ដារថ្មីជាបន្តបន្ទាប់ដើម្បីអភិវឌ្ឍសេវាកម្ម
ប្រាក់កម្ចីគេហដ្ឋានក្នុងប្រទេស។



ប្រតិបត្តិការតាមប្រព័ន្ធអ៊ីនធឺណិតនិងប្រើប្រាស់បច្ចេកវិទ្យា
ទំនើបដើម្បីផ្តល់ការអនុវត្តនិងការទូទាត់ផ្នែកបរិក្ខារវត្តមាន
ឆាប់រហ័ស។



សោមនស្សរីករាយក្នុងការលើកទឹក
ចិត្តអតិថិជននិងដៃគូក្នុងការបង្កើន
ទ្រព្យសម្បត្តិ ៖

ប្រតិបត្តិការប្រកបដោយក្រុមសីលធម៌
ដើម្បីជាប្រយោជន៍ដល់សហគមន៍ ៖



រក្សាភាពងាយស្រួល មានលក្ខខណ្ឌតាមច្បាប់
អតិថិជនអាចទទួលបានការអនុវត្តឥណទាន
បានឆាប់រហ័ស។



គាំទ្រផ្នែកលំនៅដ្ឋានដល់យុវជនដែល
បានចាប់ផ្តើមបង្កើតក្រុមគ្រួសារថ្មី។



ផ្តល់សេវាដោយឥតគិតថ្លៃសម្រាប់ ការពិគ្រោះ
យោបល់ផ្នែកច្បាប់ដើម្បីទទួលបានភាពជាម្ចាស់
កម្មសិទ្ធិអចលនទ្រព្យ។



ផ្តល់ការប្រឹក្សាដោយឥតគិតថ្លៃដើម្បី
ទទួលបានប្រាក់កម្ចីគេហដ្ឋាន។



ផ្តល់អាទិភាពឱ្យបុគ្គលិកផ្ទៃក្នុងនូវឱកាស
ហ៊ុនការងារ និងទទួលបានអត្ថប្រយោជន៍
មុនបុគ្គលិកមានប្រភពពីខាងក្រៅ។



សម្រួលនូវការសងប្រាក់ត្រឡប់បត់បែនទាំង
លើការប្រាក់ និងប្រាក់ដើមសម្រាប់អតិថិជន។



ជួយមនុស្សពេញវ័យដែលកំពុងស្វែងរក
បទពិសោធន៍ការងារឱ្យមានឱកាស។



ផ្តល់អត្ថប្រយោជន៍ដល់អតិថិជន ដៃ
គូសហការ និងអ្នកពាក់ព័ន្ធ។



លើកកម្ពស់ការអនុវត្តន៍ និងការប្រកួត
ប្រជែងល្អនៅក្នុងឧស្សាហកម្មប្រាក់កម្ចីគេ
ហដ្ឋាន។

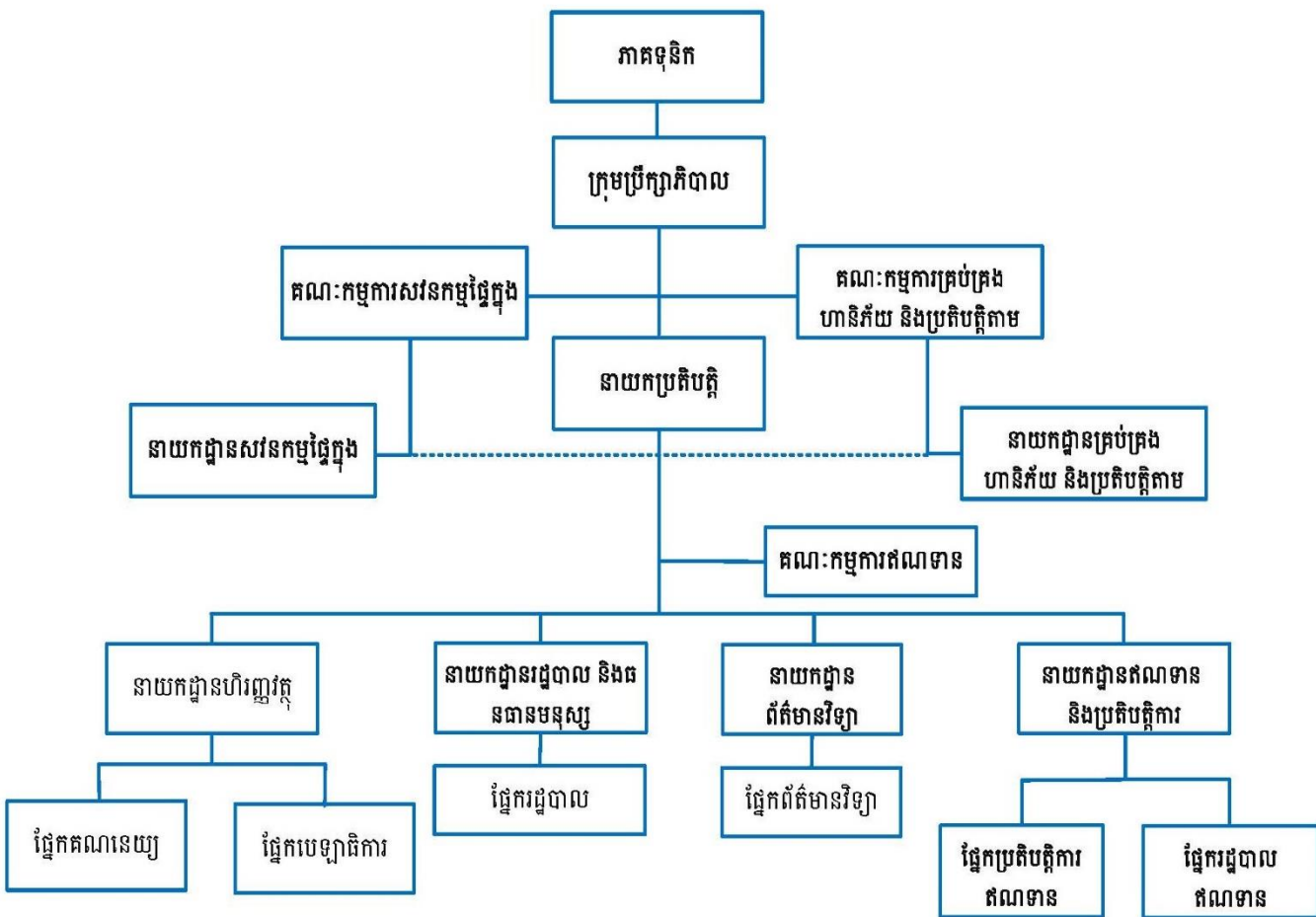




គោលបំណងនៃការធ្វើយុទ្ធសាស្ត្រ គឺត្រូវអនុវត្តតាមតម្លៃស្នូលដែលបានពាក់តែងឡើង ដើម្បីបង្កើតវិធីសាស្ត្រ គ្រប់គ្រង អភិវឌ្ឍ ដោយរក្សានូវការជឿទុកចិត្តពីគ្រប់មជ្ឈដ្ឋាន និងតាមកាលៈទេសៈ។



របាយការណ៍សង្ខេបត្រង់ត្រង់



ការិយាល័យកណ្តាល: អគារលេខ ១ ចេពាល ផ្លូវលំ សង្កាត់ទន្លេបាសាក់ ខណ្ឌចំការមន រាជធានីភ្នំពេញ ព្រះរាជាណាចក្រកម្ពុជា
 ទូរស័ព្ទលេខ: (+៨៥៥) ២៣ ៩៧៧ ៧៧៨/៩៩ ៥៧០ ៥៥៥, www.gbmfi.com.kh, E-mail: info@gbmfi.com.kh
 Facebook Page: facebook.com/gbmicrofinance



លោក ឌុកញ៉ា តាំង គួងហាវ
ប្រធានក្រុមប្រឹក្សាភិបាល នៃគ្រឹះស្ថានមីក្រូ
ហិរញ្ញវត្ថុ ជី ប៊ី ម.ក



លោក ឌុកញ៉ា តាំង គួងហាវ ជាសហគាតហ៊ុនិកនៃគ្រឹះស្ថានមីក្រូហិរញ្ញវត្ថុ ជី ប៊ី ម.ក និងមានភារកិច្ចជាអ្នកសហការអនុម័ត និង សម្រេចចិត្តស្នូល ដូចជាសេចក្តីសម្រេចសហនិយោជក ការទទួលយក ការវិនិយោគពីវិនិយោគិនក្នុងស្រុកនិងបរទេសផែនការនិងគោលការណ៍អាជីវកម្ម ការបង្កើនដើមទុនសម្រាប់គ្រឹះស្ថាន និងការពង្រីកប្រតិបត្តិការអាជីវកម្មនៅក្នុងប្រទេសនិងក្រៅប្រទេសកម្ពុជា។

លើសពីនេះ លោកឌុកញ៉ាគឺជាវិនិយោគិនវិស័យធុរកិច្ចផ្សេងៗទៀតផងដែរដូចជា រោងចក្រវែ និងថ្មម៉ាប វិស័យអចលនទ្រព្យ វិស័យអភិវឌ្ឍន៍នៅរដ្ឋាន ឧស្សាហកម្ម

កសិកម្ម និងវិស័យសេវាកម្មហិរញ្ញវត្ថុ ដែលគ្របដណ្តប់ក្រោមកម្មសិទ្ធិបញ្ញាម៉ាកយីហោឈ្មោះ ជី ប៊ី (G B)។ នៅក្នុងនោះដែរគ្រឹះស្ថានមីក្រូហិរញ្ញវត្ថុ ជី ប៊ី ម.ក ក៏ជាផ្នែកមួយនៃឈ្មោះនេះដែរ។

លោក ឌុកញ៉ា តាំង គួងហាវ មានឆន្ទៈក្នុងការចូលរួមចំណែកក្នុងការអភិវឌ្ឍន៍សង្គម នៅក្នុងព្រះរាជាណាចក្រកម្ពុជាតាមរយៈ ការកៀងគរវិនិយោគិនក្នុងស្រុក និងបរទេស បង្កើតឱកាសអាជីវកម្មសម្រាប់សហគមន៍ និងគាំទ្រដល់យុទ្ធសាស្ត្រនានារបស់រាជរដ្ឋាភិបាល នៃព្រះរាជាណាចក្រកម្ពុជា។



លោកស្រី HSU, CHIA-CHIA
អនុប្រធានក្រុមប្រឹក្សាភិបាល នៃគ្រឹះស្ថានមីក្រូ
ហិរញ្ញវត្ថុ ជី ប៊ី ម.ក



លោកស្រី HSU, CHIA-CHIA ជាសហគាតហ៊ុនិកនៃ គ្រឹះស្ថានមីក្រូហិរញ្ញវត្ថុ ជី ប៊ី ម.ក និងមានភារកិច្ចជាអ្នក សហការអនុម័ត និងសម្រេចចិត្តស្នូល ដូចជាសេក្តីចម្រេច សហនិយោជក ការទទួលយកការវិនិយោគពីវិនិយោគិន ក្នុងស្រុកនិងបរទេស ផែនការនិងគោលការណ៍អាជីវកម្ម ការបង្កើនដើមទុនសម្រាប់គ្រឹះស្ថាន និងការពង្រីកប្រតិបត្តិ ការអាជីវកម្មនៅទូទាំងក្នុងប្រទេសនិងក្រៅប្រទេសកម្ពុជា។

លើសពីនេះ លោកស្រីជាវិនិយោគិនវិស័យផ្សេងៗទៀត ផងដែរដូចជា សណ្ឋាគារ(A+) អចលនទ្រព្យ អភិវឌ្ឍ លំនៅដ្ឋាន ឧស្សាហកម្មកសិកម្ម។ លោកស្រី HSU, CHIA-CHIA ក៏មានចក្ខុវិស័យអំពីការចូលរួមចំណែកក្នុង ការអភិវឌ្ឍន៍សង្គមនៃប្រទេសកម្ពុជា តាមរយៈការលើក ទឹកចិត្ត និងគៀងគរវិនិយោគិនក្រៅប្រទេសបន្ថែមទៀត មកបណ្តាក់ទុនក្នុងឱកាសអាជីវកម្មថ្មីៗ នៅព្រះរាជាណា ចក្រកម្ពុជា និងគាំទ្រដល់យុទ្ធសាស្ត្រនានា របស់រាជរដ្ឋាភិ បាល នៃព្រះរាជាណាចក្រកម្ពុជា។



មហាវិថីសម្តេច ហ៊ុន សែន (ថ្ងៃរៀបចំថត) សង្កាត់ចាក់អង្រែលើ ខណ្ឌមានជ័យ រាជធានីភ្នំពេញ



លោក តាំង កៅគៀត
សមាជិកក្រុមប្រឹក្សាភិបាល នៃគ្រឹះស្ថានមីក្រូ
ហិរញ្ញវត្ថុ ជី ប៊ី ម.ក

លោកមានបទពិសោធន៍ការងារជាច្រើនទៀត ក្នុងវិស័យ
ធុរកិច្ចពាណិជ្ជកម្ម រួមទាំងវិស័យដឹកជញ្ជូន និងសំណង់
វិស័យសេវាកម្មហិរញ្ញវត្ថុ ការគ្រប់គ្រងពហុក្រុមហ៊ុន
ញាតិសម្ព័ន្ធ ទំនាក់ទំនងវិនិយោគពីអន្តរជាតិ ដែលអាច
ធានាបានចំពោះក្រុមហ៊ុនឆ្ពោះទៅរកចក្ខុវិស័យ និង
បេសកកម្មត្រឹមត្រូវ ព្រមទាំងនិរន្តរភាពរបស់ក្រុមហ៊ុនទៅ
ថ្ងៃអនាគត។



លោក តាំង កៅគៀត ជាសមាជិកក្រុមប្រឹក្សាភិបាល នៃ
គ្រឹះស្ថានមីក្រូហិរញ្ញវត្ថុ ជី ប៊ី ម.ក ហើយក៏ជាទីប្រឹក្សារបស់
គ្រឹះស្ថានមីក្រូហិរញ្ញវត្ថុ ជី ប៊ី ម.ក ផងដែរ។ តួនាទីរបស់
លោកគឺជាអ្នកចូលរួមត្រួតពិនិត្យ ផ្តល់យោបល់ ការណែនាំ
ផ្តល់ការគាំទ្រ ដើម្បីធានាបានជោគជ័យចំពោះ ប្រតិបត្តិការ
របស់គ្រឹះស្ថាន។ ក្នុងតួនាទីបន្ថែម លោក តាំង កៅគៀត គឺ
ជាប្រធានគណៈកម្មការគ្រប់គ្រងហានិភ័យ និងប្រតិបត្តិកិច្ច
នៃគ្រឹះស្ថានផងដែរ។

លោក តាំង កៅគៀត បច្ចុប្បន្នគឺជានាយកប្រតិបត្តិនៃក្រុម
ហ៊ុន ហ្សាយស្តារ វេស៊ីដេន អេសអ ង.ក និងក្រុមហ៊ុនជី ប៊ី វេ
ស៊ីដេន ង.ក។



លោក ម៉ាក ចំរើន
 សមាជិកក្រុមប្រឹក្សាភិបាលឯករាជ្យ នៃគ្រឹះស្ថាន
 មីក្រូហិរញ្ញវត្ថុ ជី ប៊ី ម.ក



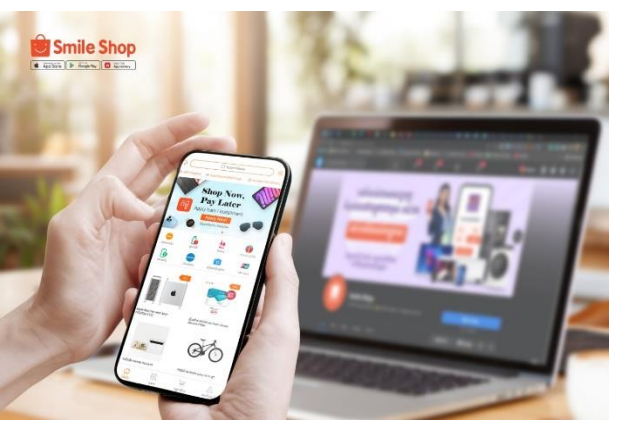
លោក ម៉ាក ចំរើន គឺជាសមាជិកក្រុមប្រឹក្សាភិបាលឯករាជ្យ
 នៃគ្រឹះស្ថានមីក្រូហិរញ្ញវត្ថុ ជី ប៊ី ម.ក។ លោកមានភារកិច្ច
 ស្នូលក្នុងការចូលរួមក្នុងការសម្រេចចិត្ត និងសហការអនុវត្ត
 តំលៃជ័យជំនះអាជីវកម្ម គោលនយោបាយ និងចក្ខុវិស័យ
 អាជីវកម្ម និងប្រតិបត្តិការរបស់ក្រុមហ៊ុន។

លើសពីនេះ លោកគឺជាប្រធានគណៈកម្មការសវនកម្មផ្ទៃក្នុង
 និងជាគណៈត្រួតពិនិត្យកិច្ចការផ្ទៃក្នុង រួមទាំងធ្វើជាអ្នកផ្តល់
 អនុសាសន៍ដល់អង្គប្រជុំក្រុមប្រឹក្សាភិបាលអំពីយន្តការហិ-
 រញ្ញវត្ថុ និងការគ្រប់គ្រងហានិភ័យហិរញ្ញវត្ថុ

គោលនយោបាយប្រតិបត្តិការ រួមទាំងការកំណត់អំណាច
 របស់ប្រធានក្រុមប្រឹក្សាភិបាល និងនាយកប្រតិបត្តិក្នុងការ
 ដោះស្រាយបំណុលសាជីវកម្ម ប្រាក់កម្ចីសង្ស័យ និងហានិ-
 ភ័យហិរញ្ញវត្ថុផ្សេងទៀតផងដែរ។

លោក ម៉ាក ចំរើន បច្ចុប្បន្នជាប្រធានក្រុមប្រឹក្សាភិបាល
 ក្រុមហ៊ុន អាប្រ៊ីប៊ី (ខេមបូឌា) ភីអិលស៊ី និងជា នាយក
 ប្រតិបត្តិក្រុមហ៊ុន FinTech Smile Shop E-
 Commerce Platform ។

លោកធ្លាប់ជាប្រធាននាយកដ្ឋានអភិវឌ្ឍស្ថាប័ន និងទំនាក់
 ទំនងបុគ្គលិក និងជាប្រធាននាយកដ្ឋានទីផ្សាររបស់
 ធនាគារ ស៊ីអាយអិមប៊ី ភីអិលស៊ី (CIMB Bank Plc.) ក្នុង
 ឆ្នាំ២០១៤ ដល់ឆ្នាំ២០១៦។ លោកក៏មានអតីតភាពជា
 ប្រធានសមាគមយុវជនខ្មែរ (KYA) ក្នុងឆ្នាំ២០១១ ដល់
 ឆ្នាំ២០១៤ ផងដែរ។



លោក ជេដ្ឋ គីមជិន
នាយកប្រតិបត្តិ



លោក ជេដ្ឋ គីមជិន បានចូលបម្រើការងារនៅគ្រឹះស្ថានមីក្រូហិរញ្ញវត្ថុ ជី ប៊ី ម.ក ក្នុងខែកញ្ញា ឆ្នាំ២០១៩ ក្នុងតួនាទីជា នាយកប្រតិបត្តិ ដែលលោកត្រូវបានទទួលស្គាល់ដោយ ធនាគារជាតិ នៃ កម្ពុជា។



លោក ជេដ្ឋ គីមជិន មានបទពិសោធន៍ និងចំណេះដឹងនៅ ក្នុងឧស្សាហកម្មសេវាកម្មហិរញ្ញវត្ថុ រយៈពេលជាង២០ឆ្នាំ លើសមត្ថភាពផ្សេងៗគ្នារួមមាន ៖

ការអភិវឌ្ឍន៍អាជីវកម្ម ទីផ្សារ និងការលក់ ការគ្រប់គ្រង ឥណទាន ការគ្រប់គ្រងធនាគារ និងហិរញ្ញវត្ថុ។

លោក ជេដ្ឋ គីមជិន ធ្លាប់បានចូលបម្រើការងារផ្នែកសេវា កម្មហិរញ្ញវត្ថុ នៅធនាគារពាណិជ្ជ នាឆ្នាំ១៩៩៩ ហើយ បន្ទាប់មក លោកត្រូវបានជ្រើសតាំងជាប្រធានសាខានៃ ធនាគារពាណិជ្ជនៅឆ្នាំ២០០៧។ ឆ្នាំ២០១៤ លោកបាន ក្លាយជានាយកប្រតិបត្តិ នៃក្រុមហ៊ុនភតិសន្យាហិរញ្ញវត្ថុ និងគ្រឹះស្ថានមីក្រូហិរញ្ញវត្ថុនៅភ្នំពេញ តរៀងមក។

លោក ជេដ្ឋ គីមជិន បានទទួលបរិញ្ញាបត្រផ្នែកអភិវឌ្ឍ សេដ្ឋកិច្ច ពីវិទ្យាស្ថានអន្តរជាតិនៃកម្ពុជា ក្នុងឆ្នាំ២០០៣ និងអនុបណ្ឌិតផ្នែកហិរញ្ញវត្ថុ និងធនាគារពីវិទ្យាស្ថានអន្តរ ជាតិសិង្ហបុរីនៅកម្ពុជាក្នុងឆ្នាំ២០០៦។

លោកបានទទួលលិខិតបញ្ជាក់ អំពីការសិក្សារក្ខណ៍នាញ វគ្គបំប៉ន សិក្ខាសាលាជាច្រើនផ្សេងទៀតដែល ទាក់ទង នឹងវិស័យសេវាកម្មហិរញ្ញវត្ថុ ឧស្សាហកម្ម ពាណិជ្ជកម្មនៅ ក្នុងប្រទេសកម្ពុជា។ លើសពីនេះលោកបានចូលរួមវគ្គបណ្តុះបណ្តាល និងសិក្ខាសាលាមួយចំនួនទាក់ទងនឹងសេវា កម្មហិរញ្ញវត្ថុធនាគារ និងពាណិជ្ជកម្មអន្តរជាតិនៅប្រទេស ចិន ម៉ាឡេស៊ី ថៃ និង ប្រទេសវៀតណាមផងដែរ។



អ្នកនាង សេង គន្ធា
ប្រធាននាយកដ្ឋានហិរញ្ញវត្ថុ



អ្នកនាង សេង គន្ធា ចូលបម្រើការងារជាមួយគ្រឹះស្ថានមីក្រូហិរញ្ញវត្ថុ ជី ប៊ី ម.ក ក្នុងខែសីហា ឆ្នាំ២០២២ ក្នុងតួនាទីជាប្រធាននាយកដ្ឋានហិរញ្ញវត្ថុ។ អ្នកនាងមានបទពិសោធន៍ជាង៥០ (១០) ឆ្នាំក្នុងវិស័យហិរញ្ញវត្ថុ និងធនាគារ។

ចាប់ផ្តើមការងារដំបូងជាបេឡាករ នៅគ្រឹះស្ថានមីក្រូហិរញ្ញវត្ថុ ក្រេឌីត និងបន្ទាប់មក អ្នកនាងគន្ធា បានអភិវឌ្ឍន៍ខ្លួនក្លាយជាប្រធានផ្នែកបេឡានៅធនាគារប្រៃសណីយ៍។

អ្នកនាង បានប្តូរការងារទៅគ្រឹះស្ថានមីក្រូហិរញ្ញវត្ថុ លីដ ភី អិលស៊ី ក្នុងខែមេសា ឆ្នាំ២០១៦ ក្នុងតួនាទីជាប្រធានរតនាភិបាល និងត្រូវបានតម្កើងតួនាទីជាប្រធាននាយកដ្ឋានហិរញ្ញវត្ថុស្តីទី ក្នុងឆ្នាំ២០២២។

អ្នកនាងគន្ធា មានចំណេះ ជំនាញ និងបទពិសោធន៍ក្នុងការប្រើប្រាស់ប្រព័ន្ធស្វ័យធនាគារ (Core Banking System) ដូចជាប្រព័ន្ធត២៤ Core System ប្រព័ន្ធ Fiplus Core System, ប្រព័ន្ធ Morakot Core System, ការអនុវត្តន៍ទម្រង់របាយការណ៍ AIS & CIFRS For SME, ការគ្រប់គ្រងខាងផ្នែកសាច់ប្រាក់ និងមានជំនាញ ផ្នែកកិច្ចការពន្ធដារផងដែរ។

អ្នកនាងគន្ធា បានបញ្ចប់ថ្នាក់បរិញ្ញាបត្រផ្នែកហិរញ្ញវត្ថុ និងធនាគារ នៅសាកលវិទ្យាល័យហៀលប្រាយ ក្នុងឆ្នាំ២០១២។ ក្រៅពីនេះអ្នកនាងបានចូលរួមសិក្សាសាលា និងវគ្គបណ្តុះបណ្តាលជាច្រើនទៀត ទាក់ទងនឹងវិស័យធនាគារ និងមីក្រូហិរញ្ញវត្ថុ។ គន្ធាធ្លាប់បានចូលរួមបង្កើតគោលនយោបាយឥណទាន, គោលនយោបាយ និងនីតិវិធីគណនេយ្យ, គោលនយោបាយ និងនីតិវិធីប្រើប្រាស់ប្រព័ន្ធស្វ័យធនាគារ ការប្រើប្រាស់ប្រព័ន្ធ ការប្រកាសពន្ធអាជីវកម្ម និងកិច្ចការពាក់ព័ន្ធ និងពន្ធដារផ្សេងៗទៀត។



A SOUND FINANCIAL MANAGEMENT IS A GOOD FINANCIAL RESULT.



លោក ហ៊ីត សុវណ្ណឌី ប្រធាននាយកដ្ឋានរដ្ឋបាល និងធនធានមនុស្ស



បួនឆ្នាំបន្ទាប់ លោក ហ៊ីត សុវណ្ណឌី បានក្លាយជាប្រធាននាយកដ្ឋានធនធានមនុស្ស និងរដ្ឋបាល នៅក្នុងក្រុមហ៊ុនឯកជន ដែលមានក្រុមហ៊ុនច្រើនជាច្រើន ស្ថិតនៅក្រៅមន្ទីរក្រាម។

លោក ហ៊ីត សុវណ្ណឌី បានបញ្ចប់ថ្នាក់បរិញ្ញាបត្រពាណិជ្ជកម្មផ្នែកហិរញ្ញវត្ថុ និងគណនេយ្យ ក្នុងឆ្នាំ២០០៧នៅសាកលវិទ្យាល័យចៀលប្រាយ និងបានបញ្ចប់ថ្នាក់សញ្ញាបត្រភាសាអង់គ្លេស នៅវិទ្យាស្ថានអន្តរជាតិអប់រំកម្ពុជា ២០០៨។ លើសពីនេះទៀត លោក ហ៊ីត សុវណ្ណឌី ក៏បានចូលរួមវគ្គបណ្តុះបណ្តាល និងសិក្ខាសាលាជាច្រើនដែលទាក់ទងនឹងការគ្រប់គ្រងធនធានមនុស្សផងដែរ។

លោក ហ៊ីត សុវណ្ណឌី បានចូលច្រើនការងារនៅគ្រឹះស្ថានមីក្រូហិរញ្ញវត្ថុ ជី ប៊ី ម.ក ក្នុងមុខតំណែងជាប្រធាននាយកដ្ឋានរដ្ឋបាល និងធនធានមនុស្ស នាចុងខែធ្នូ ឆ្នាំ២០២១។



លោក ហ៊ីត សុវណ្ណឌី មានបទពិសោធន៍ការងារជាង១៥ឆ្នាំ លើការងារ ផ្នែកធនធានមនុស្ស និងរដ្ឋបាល។ ចាប់ផ្តើមការងាររដ្ឋបាល និងជាអ្នកគណនាប្រាក់បៀវត្សប្រចាំរោងចក្រកាត់ដេរ និងរោងចក្រផលិតចំណីសត្វអស្រូវរយៈពេលបួនឆ្នាំ លោក ហ៊ីត សុវណ្ណឌី បានអភិវឌ្ឍខ្លួនដោយធ្លាស់ប្តូរការងារពីវិស័យឧស្សាហកម្មកាត់ដេរ និងផលិតចំណីសត្វ ទៅកាន់ការងារជាមន្ត្រីជំនាញ ផ្នែកធនធានមនុស្ស និងជាជំនួយការអ្នកគ្រប់គ្រងធនធានមនុស្ស នៅក្រុមហ៊ុនទូរគមនាគមន៍អន្តរជាតិក្នុងស្រុកបានរយៈពេលជាង៦ឆ្នាំ។



លោក ប៉ៃ ឡាតែន
ប្រធាននាយកដ្ឋានព័ត៌មានវិទ្យាស្តីទី



លោក ប៉ៃ ឡាតែន បានទទួលបរិញ្ញាបត្រវិទ្យាសាស្ត្រកុំព្យូទ័រពីសាកលវិទ្យាល័យភូមិន្ទភ្នំពេញ ក្នុងឆ្នាំ២០១៧ ហើយ និងថ្នាក់អនុបណ្ឌិតព័ត៌មានវិទ្យានៅសាកលវិទ្យាល័យអាស៊ី អឺរ៉ុប ក្នុងឆ្នាំសិក្សា ២០២១។

លោក ប៉ៃ ឡាតែន ក៏បានចូលរួមវគ្គបណ្តុះបណ្តាលដូចជា ភាពជាអ្នកដឹកនាំនៅប្រទេសសិង្ហបុរី បានចូលរួមសិក្សាវគ្គគ្រប់គ្រងហានិភ័យព័ត៌មានវិទ្យា ការគ្រប់គ្រងព័ត៌មានវិទ្យាផ្នែករចនាគេហទំព័រ និង Integration and Administration ED3, People Soft Integration Tools Rel 8.53, Oracle Database 12c Release, People Soft Lifecycle Management and Update Manager, Oracle Database Security Release 2, Microsoft Office 365, Training Engineering and leadership និង Mobile Application Development (CKCC)។

លោក ប៉ៃ ឡាតែន បានចូលបម្រើការងារនៅគ្រឹះស្ថានមីក្រូហិរញ្ញវត្ថុ ជី ប៊ី ម.ក ក្នុងមុខតំណែងជាប្រធាននាយកដ្ឋានព័ត៌មានវិទ្យាស្តីទី នៅក្នុងខែតុលា ឆ្នាំ២០២១។

លោក ប៉ៃ ឡាតែន មានបទពិសោធន៍ការងាររយៈពេលជាង ៧ឆ្នាំ លើផ្នែកខាងអភិវឌ្ឍប្រព័ន្ធកុំព្យូទ័រនិងគ្រប់គ្រង ប្រព័ន្ធបច្ចេកវិទ្យាព័ត៌មាន ដែលក្នុងនោះគឺជាឆ្នាំលោកបានបម្រើការនៅក្រសួងសេដ្ឋកិច្ចនិងហិរញ្ញវត្ថុ លើកម្មវិធីកែទម្រង់ការគ្រប់គ្រងហិរញ្ញវត្ថុសាធារណៈ។

ក្រៅពីកិច្ចការគ្រប់គ្រងប្រព័ន្ធបច្ចេកវិទ្យាព័ត៌មាន លោកក៏ជាអ្នកអភិវឌ្ឍប្រព័ន្ធកុំព្យូទ័រ និងរចនាគេហទំព័រឱ្យ ក្រុមហ៊ុនឯកជនផងដែរ។



លោក ឡេង សុវណ្ណារ៉ាត់
ប្រធាននាយកដ្ឋានគ្រប់គ្រងហានិភ័យ និង
ប្រតិបត្តិកម្ម



លោក ឡេង សុវណ្ណារ៉ាត់ បានចូលបម្រើការនៅគ្រឹះស្ថានមីក្រូហិរញ្ញវត្ថុ ជី ប៊ី ម.ក នាខែវិច្ឆិកា ឆ្នាំ២០១២ ដោយ លោក ត្រូវបានធនាគារជាតិ នៃ កម្ពុជា ទទួលស្គាល់ថាជាបេក្ខជន មានសមត្ថភាពក្នុងតួនាទី ជាប្រធាននាយកដ្ឋានគ្រប់គ្រងហានិភ័យ និងប្រតិបត្តិកម្មរបស់គ្រឹះស្ថាន។

លោក ឡេង សុវណ្ណារ៉ាត់ មានបទពិសោធន៍រយៈពេល១៩ឆ្នាំ ផ្នែកគ្រប់គ្រងហានិភ័យធនាគារ និងហិរញ្ញវត្ថុ ការត្រួតពិនិត្យ អនុលោមបញ្ញត្តិ ទប់ស្កាត់ការប្រឆាំងការសម្អាតប្រាក់ និង ហិរញ្ញប្បទានភេរវកម្មនៅកម្ពុជា។

លោក ឡេង សុវណ្ណារ៉ាត់ មានបទពិសោធន៍យ៉ាងទូលំ ទូលាយក្នុងវិស័យធនាគារ និងហិរញ្ញវត្ថុ ដោយធ្លាប់ទទួល

បន្ទុកលើមុខងារជាច្រើនដូចជា ផ្នែកគណនេយ្យ ផ្នែក ប្រតិបត្តិការ ឯកទេសជាន់ខ្ពស់វិភាគហិរញ្ញវត្ថុនិងផែនការ ថវិការ គ្រប់គ្រងហានិភ័យ ប្រឆាំងការសម្អាតប្រាក់ និង ហិរញ្ញប្បទានភេរវកម្ម ត្រួតពិនិត្យអនុលោមបញ្ញត្តិ និងបទ ពិសោធន៍ជាច្រើនជាមួយអតិថិជន។ លោកធ្លាប់ជាអ្នក ដឹកនាំនិងគ្រប់គ្រងនាយកដ្ឋានប្រតិបត្តិកម្ម នៃធនាគារ ពាណិជ្ជមួយ និងទទួលបានជោគជ័យក្នុងការដឹកនាំរៀបចំ បង្កើតនូវយុទ្ធសាស្ត្រធនាគារ គោលនយោបាយ និងនីតិវិធី សំខាន់ៗមួយចំនួន ជាមួយគម្រោងរបស់ស្ថាប័នអន្តរជាតិ ហៅកាត់ AFD។

លោក ឡេង សុវណ្ណារ៉ាត់ បានបញ្ចប់ថ្នាក់អនុបណ្ឌិតផ្នែក ហិរញ្ញវត្ថុ នៅខែមីនា ឆ្នាំ២០១២ បរិញ្ញាបត្រគណនេយ្យ និងហិរញ្ញវត្ថុ នៅខែកក្កដា ឆ្នាំ២០០៣ ពីសាកលវិទ្យាល័យ ជាតិគ្រប់គ្រង។ នៅឆ្នាំ២០១៩ លោកបានចូលរួមវគ្គបណ្តុះ បណ្តាលជាច្រើន ទាក់ទងនឹងការគ្រប់គ្រងធនាគារនិង ហិរញ្ញវត្ថុ ការគ្រប់គ្រងហានិភ័យនិងប្រតិបត្តិកម្មដែលបាន ទទួលស្គាល់ដោយវិទ្យាស្ថានធនាគារ និងហិរញ្ញវត្ថុ ហៅកាត់ ថាIBF។ លើសពីនេះទៅទៀតលោក ឡេង សុវណ្ណារ៉ាត់ បានចូលរួមវគ្គបណ្តុះបណ្តាល និងសិក្ខាសាលាជាច្រើនដូច ជាគោលនយោបាយស្តីពីការគ្រប់គ្រងហានិភ័យ និង ប្រតិបត្តិកម្ម យុទ្ធសាស្ត្រគ្រប់គ្រងហិរញ្ញវត្ថុនិងសង្គម ពី ប្រទេសហ្វីលីពីន ការគ្រប់គ្រងភតិសន្យាហិរញ្ញវត្ថុ ប្រព័ន្ធ ហិរញ្ញវត្ថុសកលនិងទីផ្សារហិរញ្ញវត្ថុ គ្រប់គ្រងហានិភ័យនៃ ប្រព័ន្ធចូរច្រក ការព្យាករណ៍និងការគ្រប់គ្រងប្រព័ន្ធសេដ្ឋកិច្ច សកល ការគ្រប់គ្រងពន្ធនិងច្បាប់សារពើពន្ធរបស់ប្រទេស កម្ពុជា ការអភិវឌ្ឍជំនាញវិជ្ជាជីវៈក្នុងវិស័យហិរញ្ញវត្ថុ ការ គ្រប់គ្រងទ្រព្យសកម្ម និងបំណុលរបស់ធនាគារ អភិវឌ្ឍ ប្រព័ន្ធ បទដ្ឋានរបាយការណ៍គណនេយ្យអន្តរជាតិ "IFRS" ការវាយតម្លៃអញ្ញបញ្ញត្តិ និងការវាយតម្លៃហានិភ័យ ថ្នាក់ជាតិរបស់ធនាគារពិភពលោកនិងក្រុមការងារAPG។



លោក យក់ សារឿន
ប្រធាននាយកដ្ឋានសវនកម្មផ្ទៃក្នុង



លោក យក់ សារឿន បានចូលបម្រើការងារនៅគ្រឹះស្ថានមីក្រូហិរញ្ញវត្ថុ ជី ប៊ី ម.ក ក្នុងមុខតំណែងជាប្រធាននាយកដ្ឋានសវនកម្មផ្ទៃក្នុង នាខែកញ្ញា ឆ្នាំ២០១៩។

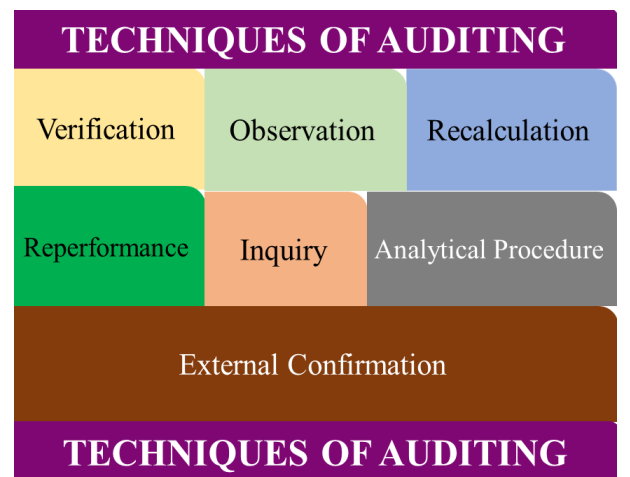
លោកត្រូវបានធនាគារជាតិ នៃ កម្ពុជា ទទួលស្គាល់ជាបេក្ខជនមានសមត្ថភាពគ្រប់គ្រាន់ ដើម្បីបំពេញតួនាទីជាប្រធាននាយកដ្ឋានសវនកម្មផ្ទៃក្នុងរបស់គ្រឹះស្ថាន។

លោក យក់ សារឿន មានបទពិសោធន៍ការងាររយៈពេលជាង១៥ឆ្នាំ ទាក់ទងនឹងផ្នែកសេវាកម្មហិរញ្ញវត្ថុ នៅគ្រឹះស្ថានមីក្រូហិរញ្ញវត្ថុ និងធនាគារ ដោយលោកបានចាប់ផ្តើមការងារដំបូងជាមន្ត្រីធានានៅដើមឆ្នាំ២០០៧។

បន្ទាប់ពីបាន បំពេញការងារក្នុងតួនាទីជា មន្ត្រីធានារយៈពេលជិត៣ឆ្នាំ លោកក៏បានផ្លាស់ប្តូរតួនាទី ទៅជាគណនេយ្យករ មន្ត្រីត្រួតពិនិត្យហិរញ្ញវត្ថុ ប្រធានគណនេយ្យករ និងប្រធានផ្នែកសវនកម្មហិរញ្ញវត្ថុ ចាប់ពីឆ្នាំ២០១០រហូតដល់ឆ្នាំ២០១៦ហើយលោកយក់ សារឿនក៏ធ្លាប់ជាប្រធាននាយកដ្ឋានសវនកម្មផ្ទៃក្នុង រយៈពេលជាង២ឆ្នាំ នៅគ្រឹះស្ថានមីក្រូហិរញ្ញវត្ថុ អាក់ទីវ ភីភល និងជាជំនួយការនាយកគណនេយ្យនិងហិរញ្ញវត្ថុនៅ ធនាគារភ្នំពេញពាណិជ្ជ។

លោក យក់ សារឿន បានបញ្ចប់ការសិក្សាថ្នាក់បរិញ្ញាបត្រជាន់ខ្ពស់ផ្នែកគ្រប់គ្រងហិរញ្ញវត្ថុពីសាកលវិទ្យាល័យភូមិន្ទនីតិសាស្ត្រនិងវិទ្យាសាស្ត្រសេដ្ឋកិច្ច នៅក្នុងឆ្នាំ២០១២។ លោកក៏បានបញ្ចប់ថ្នាក់បរិញ្ញាបត្រ វិទ្យាសាស្ត្រសេដ្ឋកិច្ចជំនាញធនាគារ និងហិរញ្ញវត្ថុ ពីសាកលវិទ្យាល័យភូមិន្ទនីតិសាស្ត្រនិងវិទ្យាសាស្ត្រសេដ្ឋកិច្ច នៅក្នុងឆ្នាំ២០០៦។

លើសពីនេះ លោកបានចូលរួមសិក្សាសាលានិងវគ្គបណ្តុះបណ្តាលដូចជា៖ គណនេយ្យ ពន្ធដារ សវនកម្មលើបច្ចេកវិទ្យាព័ត៌មាន សវនកម្មពន្ធដារ និងការរៀបចំផែនការពន្ធដារ ប្រព័ន្ធត្រួតពិនិត្យផ្ទៃក្នុង ប្រព័ន្ធត្រួតពិនិត្យហានិភ័យ និងការកេងបន្លំ គន្លឹះនៃការគ្រប់គ្រងហានិភ័យ និងវគ្គបណ្តុះបណ្តាលផ្សេងៗមួយចំនួនទៀត។



លោក ចេង លាមហ្មត
ប្រធាននាយកដ្ឋានឥណទាន និងប្រតិបត្តិការ



លោក ចេង លាមហ្មត បានកំពុងបម្រើការងារនៅ គ្រឹះស្ថានមីក្រូហិរញ្ញវត្ថុ ជី ប៊ី ម.ក ក្នុងតួនាទីជាប្រធាន នាយកដ្ឋានឥណទាន និងប្រតិបត្តិការ នៅដើមខែតុលា ឆ្នាំ២០២២។

លោក ចេង លាមហ្មត មានបទពិសោធន៍ការងារ និង ជំនាញផ្សេងៗ នៅក្នុងវិស័យសេវាកម្មហិរញ្ញវត្ថុ និងធនា គារជាច្រើនឆ្នាំ ដូចជា នៅធនាគារសហពាណិជ្ជ ក.អ

លោក គឺជាសហអនុម័តករលើការបោះពុម្ពកាតឥណទាន កាតឥណទាន កាតអេធីអិមធនាគារ និងជាអ្នកក្របខ័ណ្ឌ ហានិភ័យមជ្ឈមណ្ឌលប័ណ្ណធនាគារនៅចន្លោះឆ្នាំ២០០១ ដល់ឆ្នាំ២០០៧។ បន្ទាប់មកលោកត្រូវបានជ្រើសតាំងជា អនុប្រធានសាខាធនាគារសហពាណិជ្ជ ក.អ នៅខេត្ត សៀមរាបចន្លោះឆ្នាំ២០០៧ ដល់ឆ្នាំ២០១៣។ នៅចុងឆ្នាំ ២០១៣ លោកបានផ្លាស់ប្តូរទៅបម្រើការងារនៅ គ្រឹះស្ថានមីក្រូហិរញ្ញវត្ថុ T&GO Finance Plc ក្នុងតួ នាទីជាប្រធានផ្នែកឥណទាន និងប្រតិបត្តិការមុនពេល ដែលលោកបានប្តូរមកបម្រើការងារនៅគ្រឹះស្ថានមីក្រូ ហិរញ្ញវត្ថុ ជី ប៊ី ម.ក។

លោក ចេង លាមហ្មត បានទទួលបរិញ្ញាបត្រវិទ្យាសាស្ត្រ កុំព្យូទ័រផ្នែកបច្ចេកវិទ្យានៅសាកលវិទ្យាល័យពុទ្ធសាស្ត្រ រាជធានីភ្នំពេញក្នុងឆ្នាំ២០០៧ និងបរិញ្ញាបត្រជាន់ខ្ពស់ ផ្នែកវិទ្យាសាស្ត្រនយោបាយ ជំនាញរដ្ឋបាលសាធារណៈ នៅសាកលវិទ្យាល័យចំរើនពហុបច្ចេកវិទ្យា រាជធានី ភ្នំពេញក្នុងឆ្នាំ២០១២។ ក្រៅពីនេះលោកក៏ទទួលបានវគ្គ បណ្តុះបណ្តាល និងសិក្ខាសាលាផ្សេងៗមួយចំនួនទៀត ផងដែរ ទាក់ទងនឹងសេវាកម្មហិរញ្ញវត្ថុ និងពាណិជ្ជកម្ម ក្នុងប្រទេសកម្ពុជា។



សិក្ខាសាលាស្តីអំពីការប្រើប្រាស់សេវាកម្ម និងអត្ថប្រយោជន៍ ប.ស.ស របស់ ក្រសួងការងារ និងបណ្តុះបណ្តាលវិជ្ជាជីវៈ នៅគ្រឹះស្ថានមីក្រូហិរញ្ញវត្ថុ ជី ប៊ី ម.ក



អត្ថប្រយោជន៍ផ្នែកហានិភ័យការងារ អត្ថប្រយោជន៍ផ្នែក ថែទាំសុខភាព និងអត្ថប្រយោជន៍ផ្នែកប្រាក់សោធន៍។

សិក្ខាសាលានេះមានរយៈពេលបីម៉ោង និងមានសិក្ខាកាម ចូលរួមសរុបចំនួន១៧នាក់ ដោយទទួលបានលទ្ធផល វិជ្ជមាន ដល់និយោជិតទាំងអស់ បានយល់កាន់តែច្បាស់ អំពីសេវាកម្ម និងអត្ថប្រយោជន៍នៃការប្រើប្រាស់សេវា បេឡាជាតិ របបសន្តិសុខសង្គម ពិសេសបានយល់ដឹងនូវ គោលការណ៍ថ្មី ផ្នែកប្រាក់សោធន៍ដែល នឹងត្រូវចាប់ផ្តើម អនុវត្តពីខែតុលា ឆ្នាំ២០២២ នេះតទៅ។

គណៈគ្រប់គ្រងនៃគ្រឹះស្ថានមីក្រូហិរញ្ញវត្ថុ ជី ប៊ី ម.ក សូម ថ្លែងអំណរគុណដល់ក្រសួងការងារ និងបណ្តុះបណ្តាល វិជ្ជាជីវៈ ដែលបានចាត់តាំងមន្ត្រីជំនាញផ្នែកបញ្ជីកា និង ភាគទាននៃបេឡាជាតិរបបសន្តិសុខសង្គម ដែលបានផ្តល់ អង្គសិក្ខាសាលាតាមការស្នើសុំរបស់គ្រឹះស្ថាន។ គណៈ គ្រប់គ្រងក៏សូមថ្លែងអំណរគុណយ៉ាងជ្រាលជ្រៅ ដល់មន្ត្រី ជំនាញទាំងអស់ ដែលបានចំណាយពេលវេលាដ៏មានតម្លៃ ក៏ដូចជា ការឆ្លើយនូវគ្រប់សំណួរ ដែលសិក្ខាកាមបានសួរ ទាក់ទងទៅនឹងគោលការណ៍ទូទៅរបស់ ប.ស.ស។

ថ្ងៃអង្គារ ១០រោច ខែត្រពេច ឆ្នាំខាលចត្វាស័ក ព.ស .២៥៦៦ ត្រូវនឹងថ្ងៃទី២០ ខែកញ្ញា ឆ្នាំ២០២២ មន្ត្រីជំនាញ ផ្នែកបញ្ជីកា និងភាគទាននៃបេឡាជាតិរបបសន្តិសុខ សង្គម បានអញ្ជើញរៀបចំសិក្ខាសាលាជូនដល់និយោជិត នៃគ្រឹះស្ថានមីក្រូហិរញ្ញវត្ថុ ជី ប៊ី ម.ក។

សិក្ខាសាលានេះធ្វើឡើង ដើម្បីជួយដល់និយោជិតឱ្យ យល់កាន់តែច្បាស់អំពីការប្រើប្រាស់សេវាកម្មរបស់ ប.ស .ស និងអត្ថប្រយោជន៍ដែល ប.ស.ស ផ្តល់ជូននិយោជិត ទៅតាមប្រភេទកញ្ចប់អត្ថប្រយោជន៍រួមមាន៖

ជាមួយគ្នានេះផងដែរមន្ត្រីជំនាញ ប.ស.ស ក៏បានសម្តែង នូវការស្វាគមន៍យ៉ាងកក់ក្តៅ និងទឹកចិត្តសប្បាយរីករាយ ដែលបានធ្វើបទបង្ហាញជូនដល់សិក្ខាកាម ដោយបាន ឃើញ បានលើកជាសំណួរយ៉ាងសកម្ម ដើម្បីឈ្វេងយល់ ក្នុងគោលបំណង អនុវត្តឱ្យបានប្រសិទ្ធភាពខ្ពស់ ទៅថ្ងៃ អនាគត។ សិក្ខាកាមអាចធ្វើការទំនាក់ទំនងសុំការពន្យល់ បន្ថែម ដោយផ្ទាល់ តាមរយៈ លេខទំនាក់ទំនងបន្ទាន់ ១២៨៦។ សិក្ខាសាលាបានបញ្ចប់នៅវេលាម៉ោង១២:០០ ថ្ងៃត្រង់ នាថ្ងៃដែលក្រោមបរិយាកាសសប្បាយរីករាយ និងបានថតរូប ទុកជាអនុស្សាវរីយ៍ផងដែរ។



ការបណ្តុះបណ្តាលបុគ្គលិកប្រចាំឆ្នាំ២០២២ នៃគ្រឹះស្ថានមីក្រូហិរញ្ញវត្ថុ ជី ប៊ី ម.ក



គ្រឹះស្ថានមីក្រូហិរញ្ញវត្ថុ ជី ប៊ី ម.ក បានរៀបចំវគ្គបណ្តុះបណ្តាលដល់បុគ្គលិក និងថ្នាក់គ្រប់គ្រងបានចំនួនប្រាំ (០៥) វគ្គ ដែលស្មើនឹងបុគ្គលិកប្រាំ(៦៥) ម៉ោង សម្រាប់កម្មវិធីបណ្តុះបណ្តាលប្រចាំឆ្នាំ២០២២នេះ។

កម្មវិធីចម្បងហើយជាពិសេសនោះ គឺចំពោះនាយកដ្ឋានសវនកម្មផ្ទៃក្នុង ដែលគ្រឹះស្ថានបានផ្តល់វគ្គបណ្តុះបណ្តាល ប្រភពខាងក្រៅ លើវគ្គកិច្ចការសវនកម្មផ្ទៃក្នុង ផ្អែកលើហានិភ័យជាមូលដ្ឋាន ដើម្បីយល់អំពីការវាយតម្លៃកិច្ចការសវនកម្មផ្ទៃក្នុង ការវាយតម្លៃភាពចាស់ទុំនៃហានិភ័យ ការធ្វើសវនកម្ម លទ្ធផលសវនកម្ម គុណវិបត្តិនិងការណែនាំ និងការអនុវត្តទិដ្ឋភាពសំខាន់ៗនៃវិធីសាស្ត្រ RBIA ជាពិសេសរបៀបចងក្រងឯកសារនៃក្របខ័ណ្ឌសវនកម្ម លើហានិភ័យជាមូលដ្ឋាន។



ស្របពេលជាមួយគ្នានេះដែរ នាយកដ្ឋានឥណទាន និងប្រតិបត្តិការ ក៏បានទទួលវគ្គបណ្តុះបណ្តាលប្រភពខាងក្រៅផងដែរ អំពីវិធានផ្តល់ឥណទាន យុទ្ធសាស្ត្រឈ្វេងយល់អំពីស្ថានភាពនៃតំបន់ប្រតិបត្តិការ ការតាមដានប្រសិទ្ធភាពនៃការគ្រប់គ្រងសាខា ការអភិវឌ្ឍន៍ប្រសិទ្ធភាព និងផលិតភាពការងារដោយការវិភាគទិន្នន័យ រួមទាំងការឈ្វេងយល់អំពីក្រុម និងបទប្បញ្ញត្តិគោលការណ៍ពាក់ព័ន្ធនឹងប្រតិបត្តិការហិរញ្ញវត្ថុ និងកិច្ចការពារអតិថិជនដែលបានរៀបចំឡើងនៅខេត្តសៀមរាប។ បន្ថែមពីនេះ នាយកដ្ឋានឥណទាន និងប្រតិបត្តិការក៏បានចូលរួមវគ្គសិក្សាស្តីពីយុទ្ធសាស្ត្រដឹកនាំ និងគ្រប់គ្រងបុគ្គលិកផងដែរដែលប្រព្រឹត្តទៅនៅមជ្ឈមណ្ឌល CJCC រាជធានីភ្នំពេញ។



“កិច្ចការធនធានមនុស្ស មិនមែនត្រឹមតែជារឿងដែលយើងត្រូវធ្វើប៉ុណ្ណោះទេ ប៉ុន្តែវាក៏បម្រើឱ្យកិច្ចការអាជីវកម្មរបស់យើងផងដែរ”

“HUMAN RESOURCES ISN'T A THING WE DO. IT'S THE THING THAT RUNS OUR BUSINESS.”



សិក្ខាសាលាប្រចាំឆ្នាំ២០២២ នៃគ្រឹះស្ថានមីក្រូហិរញ្ញវត្ថុ ជី ប៊ី ម.ក



ថ្នាក់ដឹកនាំ និងបុគ្គលិកទាំងអស់ សូមគោរពថ្លែងអំណរគុណយ៉ាងជ្រាលជ្រៅចំពោះ លោក ខុកញ៉ា តាំង គួងហាវ ប្រធានក្រុមប្រឹក្សាភិបាល និងលោកស្រី HSU, CHIA-CHIA អនុប្រធានក្រុមប្រឹក្សាភិបាល នៃគ្រឹះស្ថានមីក្រូហិរញ្ញវត្ថុ ជី ប៊ី ម.ក ដែលបានផ្តល់ឱកាសឱ្យមានការរៀបចំសិក្ខាសាលាប្រចាំឆ្នាំនេះដល់បុគ្គលិក។

គ្រឹះស្ថានមីក្រូហិរញ្ញវត្ថុ ជី ប៊ី ម.ក បានរៀបចំសិក្ខាសាលាប្រចាំឆ្នាំ កាលពីថ្ងៃទី១២ និង១៣កើត ខែកត្តិក ឆ្នាំខាល ចត្វាស័ក ព.ស២៥៦៦ ត្រូវនឹងថ្ងៃទី០៥ និងថ្ងៃទី០៦ ខែវិច្ឆិកា ឆ្នាំ២០២២ ដែលប្រព្រឹត្តទៅនៅភោជនីយដ្ឋានកោះរុង ក្នុងខេត្តព្រះសីហនុ។



សិក្ខាសាលានេះ ត្រូវបានរៀបចំឡើងក្នុងគោលបំណងដើម្បីពង្រឹងក្រុមការងារ ការចែករំលែកបទពិសោធន៍គ្នាទៅវិញទៅមកអំពីប្រសិទ្ធភាព និងនិរន្តរភាពការងារ និងការអភិវឌ្ឍន៍តួនាទីដោយមានទំនុកចិត្ត។ សិក្ខាសាលានេះបានប្រព្រឹត្តទៅយ៉ាងរលូន ដោយមានការសហការពីគណៈគ្រប់គ្រង និងបុគ្គលិកទាំងអស់ ដែលបានរួបរួមគ្នាអស់ពីកំលាំងកាយចិត្ត។



ពានរង្វាន់ «អ្នកផ្តល់សេវាមីក្រូហិរញ្ញវត្ថុថ្មីល្អបំផុតក្នុងប្រទេសកម្ពុជាប្រចាំឆ្នាំ២០២២»

គ្រឹះស្ថានមីក្រូហិរញ្ញវត្ថុ ជី ប៊ី ម.ក បានឈ្នះពានរង្វាន់ «អ្នកផ្តល់សេវាមីក្រូហិរញ្ញវត្ថុថ្មីល្អបំផុត ក្នុងប្រទេសកម្ពុជាប្រចាំឆ្នាំ២០២២ (BEST NEW MICROFINANCE PROVIDER CAMBODIA 2022)» ពីស្ថាប័នអន្តរជាតិ GLOBAL BANKING & FINANCE REVIEW (GBAF PUBLICATIONS LTD.) នៃចក្រភពអង់គ្លេស។

យើងសង្ឃឹមថា គ្រឹះស្ថាននឹងទទួលបានពានរង្វាន់ឆ្នើមបែបទៀតឆ្នាំបន្តបន្ទាប់។ គ្រឹះស្ថាននឹងបន្តបេសកកម្មក្នុងការអភិវឌ្ឍន៍វិស័យសេវាកម្មហិរញ្ញវត្ថុ ឱ្យកាន់តែល្អបន្ថែមទៀតដើម្បីបំពេញតម្រូវការអតិថិជនទៅថ្ងៃអនាគត។



នេះជាឆ្នាំដំបូងដែលគ្រឹះស្ថានមីក្រូហិរញ្ញវត្ថុ ជី ប៊ី ម.ក បានទទួលពានរង្វាន់លំដាប់អន្តរជាតិ ដែលជាការឆ្លុះបញ្ចាំងអំពីការប្តេជ្ញាចិត្តផ្តល់សេវាកម្មហិរញ្ញវត្ថុ ក្នុងបេសកកម្មបង្កើនប្រសិទ្ធភាព គុណភាព សេវាកម្មល្អដល់អតិថិជន។

សមិទ្ធផលទាំងនេះបានមក ក៏ដោយសារមានការរួមចំណែកយ៉ាងធំធេងពីអតិថិជន សហគមន៍ហ៊ុនភីក ក្រុមប្រឹក្សាភិបាលគណៈគ្រប់គ្រងនិងបុគ្គលិកទាំងអស់ រួមទាំងការយកចិត្តទុកដាក់ពីអាជ្ញាធរពាក់ព័ន្ធនានាផងដែរ។



ជំនួបពិភាក្សាតំណាងធនាគាររឹងអំពីបច្ចុប្បន្នភាពសេវាកម្មរឹងចំពោះអតិថិជន

ថ្ងៃទី០៤ ខែសីហា ឆ្នាំ២០២២ ធនាគាររឹង ដែលតំណាងដោយកញ្ញា ធួ សុគន្ធរលក្ខ មន្ត្រីជំនាញផ្នែកដំណោះស្រាយអាជីវកម្មធនាគារបានធ្វើទស្សនកិច្ចនៅការិយាល័យកណ្តាលនៃគ្រឹះស្ថានមីក្រូហិរញ្ញវត្ថុ ជី ប៊ី ម.ក ដើម្បីពិភាក្សាអំពីបច្ចុប្បន្នភាព សេវាកម្មរឹង និងដំណោះស្រាយហិរញ្ញវត្ថុជូនអតិថិជន ដែលកំពុងប្រើប្រាស់ភ្នាក់ងារទូទាត់ប្រាក់ ឬកម្មវិធីស្ថាតហ្វូនរឹង Wing Money App ដើម្បីធ្វើការទូទាត់ប្រាក់កម្ចីដល់គ្រឹះស្ថាន។

កិច្ចពិភាក្សាក៏បានផ្តោតទៅលើឱកាសថ្មីៗទៀតនៃផលិតផលនិងសេវាកម្មហិរញ្ញវត្ថុ ក៏ដូចជាការគាំទ្រ ការថែទាំសេវាកម្មជូនអតិថិជនផងដែរ។ មានលទ្ធផលវិជ្ជមានជាច្រើនពីកិច្ចពិភាក្សានេះ ហើយគ្រឹះស្ថានបានសាទរខ្លាំងចំពោះកិច្ចសហប្រតិបត្តិការដ៏ល្អនេះ ជាពិសេសលើសេវាកម្ម និងដំណោះស្រាយហិរញ្ញវត្ថុជូនដល់អតិថិជន។ យើងនឹងបន្តសហប្រតិបត្តិការ ក្នុងការផ្តល់សេវាកម្ម និងដំណោះស្រាយហិរញ្ញវត្ថុ ដែលប្រកួតប្រជែងឱ្យកាន់តែល្អបន្ថែមទៀតជូនដល់អតិថិជនតទៅថ្ងៃអនាគត។



នៅក្នុងបញ្ចប់កម្មវិធី តំណាងធនាគាររឹង បានផ្តល់វត្ថុអនុស្សាវរីយ៍ដល់គ្រឹះស្ថានមីក្រូហិរញ្ញវត្ថុ ជី ប៊ី ម.ក។

គ្រឹះស្ថានមីក្រូហិរញ្ញវត្ថុ ជី ប៊ី ម.ក សូមអរគុណចំពោះវត្ថុមានទស្សនកិច្ចដ៏មានតម្លៃរបស់ធនាគាររឹង និងការផ្តល់វត្ថុអនុស្សាវរីយ៍ផងដែរ។



«តាមរយៈសេវាកម្មរឹង ពីកម្មវិធីស្ថាតហ្វូនផ្ទាល់ខ្លួន ឬស្វែងរកភ្នាក់ងាររឹងដែលនៅជិតបំផុត សម្រាប់ធ្វើប្រតិបត្តិការទូទាត់ប្រាក់ជាមួយគ្រឹះស្ថានមីក្រូហិរញ្ញវត្ថុ ជី ប៊ី ម.ក ដើម្បីកាត់បន្ថយការចំណាយពេលវេលានៅកាន់បញ្ជីរបង់ប្រាក់ផ្ទាល់»



ការប្រគល់រង្វាន់ចំពោះអតិថិជន ប្រចាំឆ្នាំ២០២២



អតិថិជនចំនួនប្រាំ(០៥)រូប បានទទួលរង្វាន់អនុស្សាវរីយ៍ប្រចាំឆ្នាំ២០២២ ពីគ្រឹះស្ថានមីក្រូហិរញ្ញវត្ថុ ជី ប៊ី អិច.ក ដែលរង្វាន់នោះមានដូចជាទូរទស្សន៍ ទូរទឹកកក ម៉ាស៊ីនបោកសម្លៀកបំពាក់។



សូមជូនពរឆ្នាំថ្មី កំរោងថ្មី ជោគជ័យថ្មី!



ឥណទានគេហដ្ឋាន

សេវាឧបត្ថម្ភ រយៈពេលរក្សាទុក

0% **15** ឆ្នាំ

គ្រឹះស្ថានមីក្រូហិរញ្ញវត្ថុ ជី ប៊ី ម.ក បានជ្រើសយកដៃគូអាជីវកម្មផ្នែកអភិវឌ្ឍន៍នៅរដ្ឋានដ៏មានជំនាញក្នុងការសាងសង់លំនៅដ្ឋាន មានហេដ្ឋារចនាសម្ព័ន្ធចំទូលាយ សំណង់ល្អច្រណិត និងមានជាសុខភាពល្អៗ គ្រឹះស្ថានមីក្រូហិរញ្ញវត្ថុ ជី ប៊ី ម.ក ផ្តល់ឥណទានទិញគេហដ្ឋានដូចជាការទិញគេហដ្ឋានបែបលំនៅដ្ឋាន គេហដ្ឋានសម្រាប់ប្រកបអាជីវកម្មនិងគេហដ្ឋានបែបវិទ្យុជាដើម។

ឥណទានសហគ្រាស

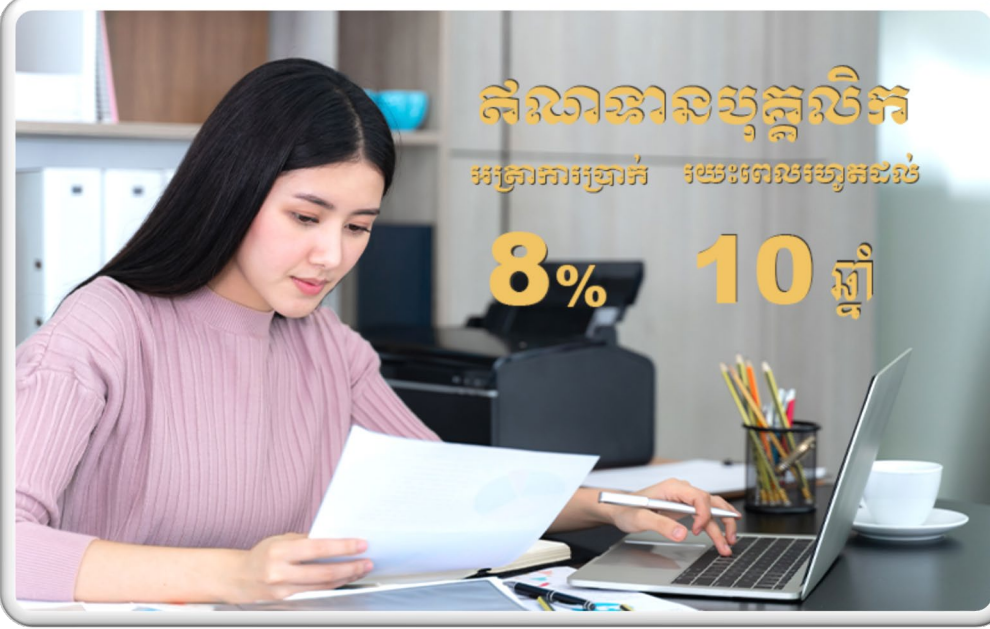
គុណតម្លៃ និងមធ្យម

គ្រឹះស្ថានមីក្រូហិរញ្ញវត្ថុ ជី ប៊ី ម.ក ផ្តល់ប្រាក់កម្ចីដល់សហគ្រាសធុនតូច និងមធ្យម ដូចជាសហគ្រាសម្ហូបអាហារ និងតេស្ត្រូ វាយនភណ្ឌ គ្រឿងសង្ហារឹម ផលិតផលក្រដាស ការបោះពុម្ព និងការបោះពុម្ពផ្សាយ រោងចក្រផលិតប្លាស្ទិក រោងចក្រផលិត ផលិតផលដែក និងការផលិតផ្សេងៗទៀត។ល។





គ្រឹះស្ថានមីក្រូហិរញ្ញវត្ថុ ជី ប៊ី ម.ក បានបង្កើតកម្មវិធីប្រាក់កម្ចីផ្ទាល់ខ្លួនដ៏ប្រណិព មានប្រសិទ្ធភាពនិងទូលំទូលាយ ដើម្បីបំពេញតម្រូវការរបស់អតិថិជន។ សេវាកម្មប្រាក់កម្ចីរបស់គ្រឹះស្ថានមីក្រូហិរញ្ញវត្ថុ ជី ប៊ី ម.ក មានដូចជាការទិញសម្ភារៈដាក់ផ្ទះ ការជួសជុលផ្ទះ ការពង្រីកអាជីវកម្មខ្នាតតូច និងគោលបំណងផ្ទាល់ខ្លួនផ្សេងទៀត។ល។



គ្រឹះស្ថានមីក្រូហិរញ្ញវត្ថុ ជី ប៊ី ម.ក បានបង្កើតកម្មវិធីប្រាក់កម្ចីបុគ្គលិក ដើម្បីជួយសម្រួលផ្នែកខ្លះនៃតម្រូវការហិរញ្ញវត្ថុចាំបាច់ក្នុងជីវភាពរស់នៅរបស់បុគ្គលិក។ តាមរយៈឥណទាននេះ បុគ្គលិកអាចបំពេញកងខ្វះខាតក្នុងការជួសជុល កែលម្អគេហដ្ឋាន ទិញគេហដ្ឋានប្រទេសដី យានជំនិះ បង់ថ្លៃសាលា ព្យាបាលជំងឺសាច់ញាតិចងប្អូន។ល។



បង់ប្រាក់កម្ចី



គ្រឹះស្ថានមីក្រូហិរញ្ញវត្ថុ ជី ប៊ី អិល ភី
G B MICROFINANCE INSTITUTION PLC



អតិថិជនអាចធ្វើការសងប្រាក់កម្ចីប្រចាំខែដោយផ្ទាល់ដល់ គ្រឹះស្ថានមីក្រូហិរញ្ញវត្ថុ ជី ប៊ី អិល ភី តាមរយៈកម្មវិធី WING ដែលមានស្ថាតហ្វូន (Apps) ផ្ទាល់ខ្លួន ឬ/និងស្វែងរកភ្នាក់ងាររឹងដែលនៅជិតបំផុតដើម្បីដំណើរការប្រតិបត្តិការសងប្រាក់ប្រចាំខែ ជំនួសឱ្យការចំណាយពេលវេលា ធ្វើដំណើរទៅកាន់បញ្ជីប្រាក់ (ការិយាល័យ) របស់គ្រឹះស្ថានបានដោយងាយស្រួល។





គ្រឹះស្ថានមីក្រូហិរញ្ញវត្ថុ ជី ប៊ី អិល ភី
G B Microfinance Institution Plc.



គ្រឹះស្ថានមីក្រូហិរញ្ញវត្ថុ ជី ប៊ី អិល ភី បានទទួលបានរង្វាន់ «អ្នកផ្តល់សេវាមីក្រូហិរញ្ញវត្ថុ ល្អបំផុតក្នុងប្រទេសកម្ពុជាប្រចាំឆ្នាំ២០២២ (BEST NEW MICROFINANCE PROVIDER CAMBODIA 2022) » ពីស្ថាប័នអន្តរជាតិ GLOBAL BANKING & FINANCE REVIEW (GBAF PUBLICATIONS LTD.) នៃចក្រភពអង់គ្លេស។

**ផ្លូវការងារការណ៍សវនកម្មស្តីពីការងារ
ហិរញ្ញវត្ថុបច្ចុប្បន្ន ២០២២**

គ្រឹះស្ថានមីក្រូហិរញ្ញវត្ថុ ជី ប៊ី អក

(បង្កើតក្នុងព្រះរាជាណាចក្រកម្ពុជា)

លេខចុះបញ្ជីក្រុមហ៊ុន: ០០០៤៣៩០៩

របាយការណ៍របស់ក្រុមប្រឹក្សាភិបាល

ក្រុមប្រឹក្សាភិបាលសូមបង្ហាញរបាយការណ៍របស់ក្រុមប្រឹក្សាភិបាល រួមជាមួយរបាយការណ៍ហិរញ្ញវត្ថុដែលបានធ្វើសវនកម្មរបស់ក្រុមហ៊ុន នាការិយបរិច្ឆេទ និងចុងការិយបរិច្ឆេទបញ្ចប់ត្រឹម ថ្ងៃទី៣១ ខែធ្នូ ឆ្នាំ២០២២។

ក្រុមប្រឹក្សាភិបាល

សមាសភាពនៃក្រុមប្រឹក្សាភិបាលដែលបានបម្រើការងារក្នុងអំឡុងឆ្នាំហិរញ្ញវត្ថុ និងរហូតដល់ចុងកាលបរិច្ឆេទនៃរបាយការណ៍នេះមានដូចខាងក្រោម:

លោក តាំង គួងហាវ	ប្រធានក្រុមប្រឹក្សាភិបាល
លោកស្រី HSU, CHIA-CHIA	អនុប្រធានក្រុមប្រឹក្សាភិបាល
លោក តាំង កៅគៀត	អភិបាល
លោក ម៉ាក ចំរើន	អភិបាលឯករាជ្យ

ទំនួលខុសត្រូវរបស់ក្រុមប្រឹក្សាភិបាលចំពោះរបាយការណ៍ហិរញ្ញវត្ថុ

ក្រុមប្រឹក្សាភិបាលជាអ្នកទទួលខុសត្រូវដើម្បីធានាថារបាយការណ៍ហិរញ្ញវត្ថុផ្តល់នូវទិដ្ឋភាពពិត និងត្រឹមត្រូវអំពីស្ថានភាពហិរញ្ញវត្ថុរបស់ក្រុមហ៊ុននាចុងការិយបរិច្ឆេទថ្ងៃទី៣១ ខែធ្នូ ឆ្នាំ២០២២ និងលទ្ធផលនៃប្រតិបត្តិការហើយ និងលំហូរសាច់ប្រាក់របស់ក្រុមហ៊ុនសម្រាប់ការិយបរិច្ឆេទបញ្ចប់ ។

ក្នុងការរៀបចំរបាយការណ៍ហិរញ្ញវត្ថុនេះ ក្រុមប្រឹក្សាភិបាលក្រុមហ៊ុនតម្រូវឱ្យ៖

- ក) អនុម័តគោលនយោបាយគណនេយ្យសមស្របទៅតាមស្តង់ដាររបាយការណ៍ហិរញ្ញវត្ថុអន្តរជាតិនៃកម្ពុជាសម្រាប់សហគ្រាសធុនតូច និងមធ្យម (CIFRS for SMEs) ដែលតម្រូវឱ្យមានការវិនិច្ឆ័យ និងការប៉ាន់ស្មានដោយសមហេតុផល ហើយបន្ទាប់មកត្រូវអនុវត្តគោលនយោបាយទាំងនោះជាអចិន្ត្រៃយ៍។
- ខ) អនុវត្តតាមស្តង់ដាររបាយការណ៍ហិរញ្ញវត្ថុអន្តរជាតិនៃកម្ពុជាសម្រាប់សហគ្រាសធុនតូច និង មធ្យម ឬប្រសិនបើមានគម្លាតពីស្តង់ដារទាំងនេះដែលជាប្រយោជន៍ដល់ការបង្ហាញនូវភាពពិត និងត្រឹមត្រូវរបស់របាយការណ៍ហិរញ្ញវត្ថុ គម្លាតទាំងនោះត្រូវបានបង្ហាញ ពន្យល់ឱ្យបានច្បាស់លាស់ និងកំណត់ចំនួនជាទឹកប្រាក់ក្នុងរបាយការណ៍ហិរញ្ញវត្ថុ។
- គ) រក្សាទុកនូវបញ្ជីការគណនេយ្យឱ្យបានត្រឹមត្រូវ និងធានាការគ្រប់គ្រងផ្ទៃក្នុងឱ្យមានប្រសិទ្ធភាព។



គ្រឹះស្ថានមីក្រូហិរញ្ញវត្ថុ ជី ប៊ី អក

(បង្កើតក្នុងព្រះរាជាណាចក្រកម្ពុជា)

លេខចុះបញ្ជីក្រុមហ៊ុន: ០០០៤៣៩០៩

របាយការណ៍របស់ក្រុមប្រឹក្សាភិបាល

ទំនួលខុសត្រូវរបស់ក្រុមប្រឹក្សាភិបាលចំពោះរបាយការណ៍ហិរញ្ញវត្ថុ (តំណែងមុន)

- ឃ) រៀបចំរបាយការណ៍ហិរញ្ញវត្ថុផ្អែកលើមូលដ្ឋាននិរន្តរភាពនៃដំណើរការអាជីវកម្ម លើកលែងតែក្នុងករណីដែលមានការសន្មត់ថាក្រុមហ៊ុននឹងមិនបន្តប្រតិបត្តិការនៅអនាគតដ៏ខ្លី និង
 - ង) បង្កើតគោលនយោបាយទូទៅសម្រាប់ក្រុមហ៊ុន អនុម័តរាល់ការសម្រេចចិត្ត និងសកម្មភាពទាំងឡាយរបស់ក្រុមប្រឹក្សាភិបាលក្រុមហ៊ុនដែលមានផលប៉ះពាល់ជាសារវន្តលើប្រតិបត្តិការអាជីវកម្ម និងលទ្ធផលនៃប្រតិបត្តិការរបស់ក្រុមហ៊ុន ហើយត្រូវធានាថាគោលនយោបាយ និងការសម្រេចចិត្តទាំងអស់នោះត្រូវបានឆ្លុះបញ្ចាំងយ៉ាងពិតប្រាកដក្នុងរបាយការណ៍ហិរញ្ញវត្ថុ។
- ក្រុមប្រឹក្សាភិបាលក្រុមហ៊ុនបានធានាអះអាងថា ក្រុមហ៊ុនបានអនុវត្តទៅតាមលក្ខខណ្ឌចាំបាច់នានាដូចដែលបានបញ្ជាក់ខាងលើ ក្នុងការរៀបចំរបាយការណ៍ហិរញ្ញវត្ថុ។

របាយការណ៍របស់ក្រុមប្រឹក្សាភិបាល

តាមគំនិតរបស់ក្រុមប្រឹក្សាភិបាល របាយការណ៍ហិរញ្ញវត្ថុរបស់ក្រុមហ៊ុនត្រូវបានបង្កើតឡើងស្របតាម ស្តង់ដាររបាយការណ៍ហិរញ្ញវត្ថុអន្តរជាតិនៃកម្ពុជាសម្រាប់សហគ្រាសធុនតូច និងមធ្យម ដើម្បីផ្តល់នូវ ទស្សនៈពិត និងត្រឹមត្រូវ ពីស្ថានភាពហិរញ្ញវត្ថុរបស់ក្រុមហ៊ុននៅថ្ងៃទី៣១ ខែធ្នូ ឆ្នាំ២០២២ និងលទ្ធផលនៃប្រតិបត្តិការ និងលំហូរសាច់ប្រាក់របស់ក្រុមហ៊ុនសម្រាប់ចុងការិយបរិច្ឆេទ ។

ការរៀបចំរបាយការណ៍ហិរញ្ញវត្ថុ

ក្នុងការរៀបចំរបាយការណ៍ហិរញ្ញវត្ថុ ក្រុមប្រឹក្សាភិបាលបានយកចិត្តទុកដាក់ទៅលើបញ្ហាដូចខាងក្រោម៖

- ក) រាល់សារវន្តទាំងអស់ផ្ទេរទៅ ឬពីទុនបម្រុង ឬសំវិធានធនក្នុងឆ្នាំហិរញ្ញវត្ថុត្រូវបានបង្ហាញនៅក្នុងរបាយការណ៍ហិរញ្ញវត្ថុ។
- ខ) សំវិធានធនគ្រប់គ្រាន់សម្រាប់ការខាតបង់លើគណនីដែលត្រូវទារ និងទ្រព្យសកម្មបច្ចុប្បន្ន និងទ្រព្យអកម្មត្រូវបានអនុវត្តលើសិនបើចាំបាច់។
- គ) បំណុលអសារបង់ត្រូវបានលុបចោល ប្រសិនបើមាន
- ឃ) វិធីសាស្ត្រនៃការវាយតម្លៃទ្រព្យសកម្ម ឬបំណុលដែលមានស្រាប់គឺមិនខុសឆ្គង ឬមិនសមរម្យ។
- ង) មិនមានកាលៈទេសៈណាមួយដែលអាចដឹងពីចំនួនទឹកប្រាក់ណាក៏ដោយ ដែលបានបញ្ជាក់នៅក្នុងរបាយការណ៍ហិរញ្ញវត្ថុដែលនាំឱ្យមានការភាន់ច្រឡំ។



គ្រឹះស្ថានមីក្រូហិរញ្ញវត្ថុ ជី ប៊ី ម.ក

(បង្កើតក្នុងព្រះរាជាណាចក្រកម្ពុជា)

លេខចុះបញ្ជីក្រុមហ៊ុន: ០០០៤៣៩០៩

របាយការណ៍របស់ក្រុមប្រឹក្សាភិបាល

ការរៀបចំរបាយការណ៍ហិរញ្ញវត្ថុ (ត្រីមាសទី១)

- ច) មិនមានគម្លាតរវាងរបាយការណ៍ហិរញ្ញវត្ថុចុងការិយបរិច្ឆេទ ធៀបនឹង របាយការណ៍ក្នុងកាលបរិច្ឆេទនេះ ដូចជា ធាតុណាមួយ ប្រតិបត្តិការ ឬ ចំណុចសំខាន់ណាមួយដែលមានលក្ខណៈខុសប្រក្រតី ទៅតាមមតិយោបល់របស់ក្រុមប្រឹក្សាភិបាល ដែលនាំឱ្យប៉ះពាល់ដល់លទ្ធផលនៃប្រតិបត្តិការរបស់ក្រុមហ៊ុនសម្រាប់ក្នុងកំឡុងការិយបរិច្ឆេទនៃរបាយការណ៍ហិរញ្ញវត្ថុ ដែលរបាយការណ៍រាយការណ៍នេះត្រូវបានធ្វើឡើង។
- ឆ) លទ្ធផលនៃប្រតិបត្តិការរបស់ក្រុមហ៊ុនក្នុងអំឡុងពេល នៃឆ្នាំហិរញ្ញវត្ថុនេះមិនត្រូវបានទទួលរងផលប៉ះពាល់ដោយធាតុណាមួយ ប្រតិបត្តិការ ឬចំណុចសំខាន់ណាមួយដែលមានលក្ខណៈខុសប្រក្រតី។
- ជ) គ្មានយថាហេតុ ឬបំណុលផ្សេងទៀតរបស់ក្រុមហ៊ុនបានក្លាយទៅជាប្រតិបត្តិ ឬអាចនឹងត្រូវបានអនុវត្តក្នុងអំឡុងពេល ១២ ខែ បន្ទាប់ពីការបញ្ចប់ឆ្នាំហិរញ្ញវត្ថុដែលក្នុងមតិយោបល់របស់ក្រុមប្រឹក្សាភិបាល នឹងមាន ឬអាចប៉ះពាល់ដល់លទ្ធភាពរបស់ក្រុមហ៊ុនក្នុងការបំពេញកាតព្វកិច្ចរបស់ខ្លួននៅពេលដែលប្រតិបត្តិការនោះដល់កាលកំណត់។

ការអនុម័តលើរបាយការណ៍ហិរញ្ញវត្ថុ

ក្រុមប្រឹក្សាភិបាលអនុម័តលើរបាយការណ៍ហិរញ្ញវត្ថុ ដែលបានភ្ជាប់ជាមួយរបាយការណ៍នេះថាពិតជាបង្ហាញពីទិដ្ឋភាពពិត និងត្រឹមត្រូវពីស្ថានភាពហិរញ្ញវត្ថុរបស់ក្រុមហ៊ុននាចុងការិយបរិច្ឆេទថ្ងៃទី៣១ ខែធ្នូ ឆ្នាំ២០២២ ហើយនឹងលទ្ធផលនៃប្រតិបត្តិការ និងលំហូរសាច់ប្រាក់សម្រាប់ការិយបរិច្ឆេទបញ្ចប់ទៅតាមស្តង់ដាររបាយការណ៍ហិរញ្ញវត្ថុអន្តរជាតិនៃកម្ពុជាសម្រាប់សហគ្រាសធុនតូច និងមធ្យម។



លោក តាំង គួងហាវ
ប្រធានក្រុមប្រឹក្សាភិបាល
ថ្ងៃទី២៧ ខែមេសា ឆ្នាំ២០២៣





**របាយការណ៍របស់សវនករឯករាជ្យសម្រាប់សហគ្រាសនៃ
គ្រឹះស្ថានមីក្រូហិរញ្ញវត្ថុ ជី ប៊ី អ.ក**

(បង្កើតក្នុងព្រះរាជាណាចក្រកម្ពុជា)
លេខចុះបញ្ជីក្រុមហ៊ុន: ០០០៥៣៩០៩

Crowe (KH) Co., Ltd
Chartered Accountants
Member Crowe International

Unit 4B, K1 Building (#148), Mao Tse Tung Blvd, Sangkat Toul Tumpung II, Khan Chamkar Morn, Phnom Penh Kingdom of Cambodia
Main +855 23 216 717
www.crowe.com.kh
info@crowe.com.kh

**ការវាយការណ៍លើរបាយការណ៍ហិរញ្ញវត្ថុ
ទស្សនៈរបស់សវនករ**

យើងខ្ញុំបានធ្វើសវនកម្មលើរបាយការណ៍ហិរញ្ញវត្ថុរបស់ គ្រឹះស្ថានមីក្រូហិរញ្ញវត្ថុ ជី ប៊ី អ.ក ហៅថា ("ក្រុមហ៊ុន") ដែលរួមមានរបាយការណ៍ស្ថានភាពហិរញ្ញវត្ថុរបស់ក្រុមហ៊ុននៅថ្ងៃទី៣១ ខែធ្នូ ឆ្នាំ២០២២ និង របាយការណ៍លទ្ធផលពេញលេញ របាយការណ៍បម្រែបម្រួលមូលធន និងរបាយការណ៍លំហូរសាច់ប្រាក់សម្រាប់ការិយបរិច្ឆេទបញ្ចប់ ហើយនឹងគោលការណ៍គណនេយ្យសំខាន់ៗ ព្រមទាំងកំណត់សម្គាល់ផ្សេងៗដែលមានចាប់ពីទំព័រទី០៩ ដល់ ទំព័រទី៦២។

តាមទស្សនៈរបស់យើងខ្ញុំ របាយការណ៍ហិរញ្ញវត្ថុនេះបង្ហាញនូវទិដ្ឋភាពពិតប្រាកដ និងត្រឹមត្រូវលើស្ថានភាពហិរញ្ញវត្ថុរបស់ក្រុមហ៊ុន នាថ្ងៃទី៣១ ខែធ្នូ ឆ្នាំ២០២២ ព្រមទាំងលទ្ធផលនៃប្រតិបត្តិការហិរញ្ញវត្ថុ និងលំហូរសាច់ប្រាក់សម្រាប់ការិយបរិច្ឆេទបញ្ចប់ ដោយអនុលោមទៅតាមស្តង់ដាររបាយការណ៍ហិរញ្ញវត្ថុអន្តរជាតិនៃកម្ពុជាសម្រាប់សហគ្រាសធុនតូច និងមធ្យម។

មូលដ្ឋាននៃទស្សនៈរបស់សវនករ

យើងខ្ញុំបានធ្វើសវនកម្មដោយអនុលោមទៅតាមស្តង់ដារសវនកម្មអន្តរជាតិ។ ការទទួលខុសត្រូវរបស់ពួកយើងគឺស្ថិតនៅក្រោមស្តង់ដារដែលបានចែង និងរៀបរាប់នៅក្នុងផ្នែកទំនួលខុសត្រូវរបស់សវនករទៅលើរបាយការណ៍ហិរញ្ញវត្ថុនៃរបាយការណ៍សវនកម្មរបស់ពួកយើង។ យើងជឿជាក់ថាការស្តង់ដារសវនកម្ម ដែលពួកយើងប្រមូលបានគឺគ្រប់គ្រាន់ និងសមហេតុផលដើម្បីជាមូលដ្ឋានក្នុងការផ្តល់មតិយោបល់របស់យើងខ្ញុំ។

ទំនួលខុសត្រូវរបស់សវនករឯករាជ្យ និងក្រុមសីលធម៌

យើងខ្ញុំមានភាពឯករាជ្យពីក្រុមហ៊ុន ដោយគោរពតាម ស្តង់ដារក្រុមសីលធម៌គណនេយ្យអន្តរជាតិ សម្រាប់ក្រុមសីលធម៌របស់គណនេយ្យករជំនាញ (រួមទាំងស្តង់ដារឯករាជ្យអន្តរជាតិ) ("IESBA Code") រួមជាមួយនឹងតម្រូវការនៃក្រុមសីលធម៌ដែលពាក់ព័ន្ធនឹងការធ្វើសវនកម្មលើរបាយការណ៍ហិរញ្ញវត្ថុ នៅក្នុងព្រះរាជាណាចក្រកម្ពុជា ហើយយើងខ្ញុំបានបំពេញទំនួលខុសត្រូវក្រុមសីលធម៌ដទៃទៀតស្របតាមតម្រូវការទាំងនេះ និងក្រុមសីលធម៌របស់គណនេយ្យករជំនាញ ។





**របាយការណ៍របស់សវនករឯករាជ្យសម្រាប់សមាជិកនៃ
គ្រឹះស្ថានមីក្រូហិរញ្ញវត្ថុ ជី ប៊ី អ.ក**

(បង្កើតក្នុងព្រះរាជាណាចក្រកម្ពុជា)
លេខចុះបញ្ជីក្រុមហ៊ុន: ០០០៤៣៩០៩

ព័ត៌មានបន្ថែមទៅលើរបាយការណ៍ហិរញ្ញវត្ថុ និងរបាយការណ៍របស់សវនករមានដូចតទៅនេះ:

ក្រុមប្រឹក្សាភិបាលរបស់ក្រុមហ៊ុន គឺជាអ្នកទទួលខុសត្រូវរាល់ព័ត៌មានដែលជាប់ពាក់ព័ន្ធជាមួយនឹងក្រុមហ៊ុន។ ព័ត៌មាននោះរួមបញ្ចូលទាំងរបាយការណ៍ក្រុមប្រឹក្សាភិបាល ប៉ុន្តែមិនបានរួមបញ្ចូលជាមួយនូវរបាយការណ៍ហិរញ្ញវត្ថុរបស់ក្រុមហ៊ុន និងរបាយការណ៍របស់សវនករឡើយ។

ការបញ្ចេញទស្សនៈរបស់ពួកយើងទៅលើរបាយការណ៍ហិរញ្ញវត្ថុរបស់ក្រុមហ៊ុន គឺមិនបានរាប់បញ្ចូលជាមួយរបាយការណ៍ក្រុមប្រឹក្សាភិបាលឡើយ ហើយពួកយើងក៏មិនបានបញ្ជាក់ជាលិខិតអះអាងទៅលើការសរុបមតិរបស់របាយការណ៍នោះផងដែរ។

ក្នុងការភ្ជាប់គ្នារវាងការធ្វើសវនកម្មទៅលើរបាយការណ៍ហិរញ្ញវត្ថុរបស់ក្រុមហ៊ុនចំពោះទំនួលខុសត្រូវរបស់សវនករ គឺគ្រាន់តែស្វែងយល់អំពី របាយការណ៍របស់ក្រុមប្រឹក្សាភិបាល និងទទួលយករបាយការណ៍របស់ពួកគាត់ បើទោះបីជារបាយការណ៍របស់ក្រុមប្រឹក្សាភិបាលមានភាពមិនត្រឹមត្រូវទាក់ទងទៅនឹងរបាយការណ៍ហិរញ្ញវត្ថុរបស់ក្រុមហ៊ុន ក៏ដោយ ឬក៏មានភាពមិនប្រក្រតីចំពោះវិជ្ជាជីវៈរបស់សវនករដែលបានធ្វើសវនកម្ម ឬក៏ការកើតឡើងនូវភាពខុសប្រក្រតីណាមួយផ្សេងទៀត។

យោងទៅតាមការងារដែលពួកយើងបានបំពេញ ពួកយើងបានសន្និដ្ឋានថា វានឹងមានភាពមិនត្រឹមត្រូវទាក់ទងជាមួយរបាយការណ៍របស់ក្រុមប្រឹក្សាភិបាល។ ហេតុដូច្នេះហើយទើបបានជាពួកយើងទាមទារនូវរបាយការណ៍ដែលពិតប្រាកដ និងត្រឹមត្រូវ។ យើងខ្ញុំគ្មានអ្វីដែលត្រូវរាយការណ៍ពីបញ្ហានេះទៀតឡើយ។

ទំនួលខុសត្រូវរបស់អភិបាលទៅលើរបាយការណ៍ហិរញ្ញវត្ថុ

ក្រុមប្រឹក្សាភិបាលរបស់ក្រុមហ៊ុនជាអ្នកទទួលខុសត្រូវចំពោះការរៀបចំ និង ការបញ្ជាក់ទិដ្ឋភាពពិតប្រាកដនៃរបាយការណ៍ហិរញ្ញវត្ថុរបស់ខ្លួនដោយអនុលោមទៅតាម ស្តង់ដាររបាយការណ៍ហិរញ្ញវត្ថុនៃកម្ពុជាសម្រាប់ សហគ្រាសធុនតូច និងមធ្យម និងការណែនាំរបស់ធនាគារជាតិនៃកម្ពុជា។ ក្រុមប្រឹក្សាភិបាលត្រូវទទួលខុសត្រូវដូចគ្នាផងដែរចំពោះប្រព័ន្ធគ្រូតពិនិត្យផ្ទៃក្នុង ដែលក្រុមប្រឹក្សាភិបាលក្រុមហ៊ុនយល់ថាមានសារៈប្រយោជន៍ក្នុងការរៀបចំរបាយការណ៍ហិរញ្ញវត្ថុ ដែលពុំមានកំហុសឆ្គងជាសារវន្តដែលបណ្តាលមកពីការភ្លេងបន្លំ ឬ ការភាន់ច្រឡំ។





**របាយការណ៍របស់សវនករឯករាជ្យសម្រាប់សមាជិកនៃ
គ្រឹះស្ថានមីក្រូហិរញ្ញវត្ថុ ជី ប៊ី អ.ក**

(បង្កើតក្នុងព្រះរាជាណាចក្រកម្ពុជា)
លេខចុះបញ្ជីក្រុមហ៊ុន: ០០០៤៣៩០៩

ទំនួលខុសត្រូវរបស់អភិបាលទៅលើរបាយការណ៍ហិរញ្ញវត្ថុ (ភព៌ទំព័រមុន)

ក្នុងការរៀបចំរបាយការណ៍ហិរញ្ញវត្ថុរបស់ក្រុមហ៊ុន សមាជិកក្រុមប្រឹក្សាភិបាលទាំងអស់ត្រូវមានការទទួលខុសត្រូវរាល់សកម្មភាពរបស់ក្រុមហ៊ុនដែលធានាអះអាងថា អាចមានលទ្ធភាពបន្តក្នុងរយៈពេលខ្លីខាងមុខ និងរាល់បញ្ហាដែលមានជាប់ពាក់ព័ន្ធជាមួយនឹងលទ្ធភាពអាចបន្តរបស់ក្រុមហ៊ុន និងគោលបំណងដែលអាចធ្វើឱ្យមានសកម្មភាពនេះកើតឡើង ដែលតម្រូវឱ្យធ្វើការបង្ហាញទៅជាសាធារណៈដោយសារតែវាមានភាពចាំបាច់។ លើកលែងតែក្រុមប្រឹក្សាភិបាលណាមួយមានបំណងចង់ទូទាត់បំណុលរបស់ក្រុមហ៊ុនទាំងស្រុង ឬក៏អះអាងថានឹងបិទក្រុមហ៊ុន ហើយបើគ្មានសកម្មភាពណាមួយលេចឡើងនោះទេ យើងនៅតែត្រូវការរបាយការណ៍របស់ក្រុមប្រឹក្សាភិបាលដដែល។

ទំនួលខុសត្រូវរបស់សវនករឯករាជ្យ

គោលបំណងរបស់យើងខ្ញុំ គឺដើម្បីទទួលបាននូវការធានាអះអាងសមហេតុផលថារបាយការណ៍ហិរញ្ញវត្ថុរបស់ក្រុមហ៊ុនទាំងមូល នឹងមិនមានកំហុសឆ្គងជាសារវន្ត មិនថាដោយសារការក្លែងបន្លំ ឬការកាន់ច្រឡំឡើយ។ ហើយធ្វើការរាយការណ៍របាយការណ៍សវនករដែលរាប់បញ្ចូលទាំងមតិយោបល់របស់យើងខ្ញុំផងដែរ។ ការធានាអះអាងដែលសមហេតុផល គឺការធានាអះអាងកម្រិតខ្ពស់ ប៉ុន្តែមិនមែនធានាអះអាងថាសវនកម្មដែលធ្វើឡើងស្របតាមស្តង់ដារអន្តរជាតិស្តីពីសវនកម្មនៃកម្ពុជា តែងតែរកឃើញកំហុសជាសារវន្តនោះឡើយ។ ការបំភាន់អាចកើតឡើងពីការក្លែងបន្លំ ឬកំហុសឆ្គង ហើយត្រូវបានគេចាត់ទុកថាជាសារវន្ត ប្រសិនបើជាលក្ខណៈបុគ្គលឬជាក្រុម ពួកវាអាចជះឥទ្ធិពលដល់ការសម្រេចចិត្តខាងសេដ្ឋកិច្ចរបស់អ្នកប្រើប្រាស់ ដែលផ្អែកលើមូលដ្ឋាននៃ របាយការណ៍ហិរញ្ញវត្ថុទាំងនេះ។

ជាផ្នែកមួយនៃសវនកម្មស្របតាមស្តង់ដារអន្តរជាតិស្តីពីសវនកម្មនៃកម្ពុជា យើងអនុវត្តការវិនិច្ឆ័យប្រកបដោយ វិជ្ជាជីវៈ និងរក្សាការសង្ស័យដែលមានជំនាញវិជ្ជាជីវៈនៅសវនកម្មទាំងមូល។ យើងក៏៖ -

- ក). កំណត់ និងវាយតម្លៃហានិភ័យនៃភាពមិនត្រឹមត្រូវ ខាងសារវន្តនៃរបាយការណ៍ហិរញ្ញវត្ថុរបស់ក្រុមហ៊ុន មិនថាដោយសារការក្លែងបន្លំ ឬកំហុស។ រៀបចំនិងអនុវត្តនីតិវិធីសវនកម្មឆ្លើយតបទៅនឹងហានិភ័យទាំងនោះ និងទទួលបានភស្តុតាងសវនកម្ម ដែលមានលក្ខណៈគ្រប់គ្រាន់នឹងសមស្រប ដើម្បីផ្តល់ជាមូលដ្ឋានសម្រាប់មតិយោបល់របស់យើង។ ហានិភ័យដែលមិនរកឃើញកំហុសខាងសារវន្ត ដែលបណ្តាលមកពីការក្លែងបន្លំ គឺមានភាពខ្ពស់ជាងបណ្តាលមកពីកំហុសឆ្គង ព្រោះការក្លែងបន្លំអាចពាក់ព័ន្ធនឹងការឃុបឃិត ការកែច្នៃ ការលុបចោលដោយចេតនា ការបកស្រាយមិនពិត ឬការបំពានក្នុងការគ្រប់គ្រងផ្ទៃក្នុង។





**របាយការណ៍របស់សវនករឯករាជ្យសម្រាប់សមាជិកនៃ
គ្រឹះស្ថានវិញ្ញាបនបត្រ ជី ប៊ី អ.ក**

(បង្កើតក្នុងព្រះរាជាណាចក្រកម្ពុជា)
លេខចុះបញ្ជីក្រុមហ៊ុន: ០០០៤៣៩០៩

ទំនួលខុសត្រូវរបស់សវនករឯករាជ្យ (ភារកិច្ចសំខាន់)

- ខ). ទទួលបានការយល់ដឹងអំពីការគ្រប់គ្រងផ្ទៃក្នុង ដែលពាក់ព័ន្ធនឹងសវនកម្មដើម្បីរៀបចំនីតិវិធីសវនកម្មដែលសមស្របក្នុងកាលៈទេសៈ ប៉ុន្តែមិនមែនសម្រាប់គោលបំណងនៃការបញ្ចេញមតិលើប្រសិទ្ធភាពនៃការគ្រប់គ្រងផ្ទៃក្នុងរបស់ក្រុមហ៊ុនឡើយ។
- គ). វាយតម្លៃភាពសមស្របនៃគោលនយោបាយគណនេយ្យដែលបានប្រើ និងភាពសមហេតុផលនៃការប៉ាន់ស្មានគណនេយ្យ និងការបង្ហាញដែលពាក់ព័ន្ធដែលធ្វើឡើងដោយអ្នកគ្រប់គ្រង។
- ឃ). សន្និដ្ឋានលើភាពសមស្របនៃការប្រើប្រាស់ របស់ក្រុមប្រឹក្សាភិបាលនៃមូលដ្ឋានដែលគួរឱ្យព្រួយបារម្ភនៃគណនេយ្យ និងផ្អែកលើភស្តុតាងសវនកម្មដែលទទួលបាន ថាភាពមិនច្បាស់លាស់នៃសារវន្តមានទាក់ទងនឹងព្រឹត្តិការណ៍ ឬលក្ខខណ្ឌដែលអាចធ្វើឱ្យមានការសង្ស័យយ៉ាងខ្លាំងចំពោះសមត្ថភាពរបស់ក្រុមហ៊ុនក្នុងការបន្តនិរន្តរភាពអាជីវកម្ម។ ប្រសិនបើយើងសន្និដ្ឋានថាមានភាពមិនច្បាស់លាស់នៃសារវន្តយើងខ្ញុំចាំបាច់ត្រូវបញ្ជូនទៅក្នុងរបាយការណ៍របស់សវនកររបស់យើង ដើម្បីទាញចំណាប់អារម្មណ៍លើការលាតត្រដាងព័ត៌មានហិរញ្ញវត្ថុ ឬលើការលាតត្រដាងព័ត៌មានមានលក្ខណៈមិនគ្រប់គ្រាន់ យើងខ្ញុំចាំបាច់ត្រូវផ្តល់មតិយោបល់សវនកម្មដែលមានបញ្ហា។ ការសន្និដ្ឋានរបស់យើងផ្អែកលើភស្តុតាងសវនកម្មដែលទទួលបានរហូតដល់កាលបរិច្ឆេទនៃរបាយការណ៍សវនកររបស់យើង។ ទោះយ៉ាងណាព្រឹត្តិការណ៍ ឬលក្ខខណ្ឌនាពេលអនាគតអាចបណ្តាលឱ្យក្រុមហ៊ុនបញ្ឈប់និរន្តរភាពអាជីវកម្ម។
- ង). វាយតម្លៃការបង្ហាញនៃទម្រង់ និងខ្លឹមសារនៃរបាយការណ៍ហិរញ្ញវត្ថុរបស់ក្រុមហ៊ុនរួមមានការលាតត្រដាង និងរបាយការណ៍ហិរញ្ញវត្ថុរបស់ក្រុមហ៊ុនដែលតំណាងឱ្យប្រតិបត្តិការ និងព្រឹត្តិការណ៍មូលដ្ឋានក្នុងលក្ខណៈដែលទទួលបានការបង្ហាញដោយត្រឹមត្រូវ។

យើងបានផ្តល់ព័ត៌មានជូនអ្នកទទួលខុសត្រូវលើអភិបាលកិច្ចស្តីពីបញ្ហាផ្សេងៗ វិសាលភាព និងពេលវេលាដែលបានគ្រោងទុកសម្រាប់ធ្វើសវនកម្ម និងការរកឃើញបញ្ហាជាសារវន្តផ្សេងទៀតដែលមានរួមបញ្ចូលទាំងចំណុចខ្វះខាតក្នុងការគ្រប់គ្រងផ្ទៃក្នុងដែលបានរកឃើញក្នុងអំឡុងពេលធ្វើសវនកម្មរបស់យើង។





**របាយការណ៍របស់សវនករឯករាជ្យសម្រាប់សមាជិកនៃ
គ្រឹះស្ថានទីពឹងហិរញ្ញវត្ថុ ជី ប៊ី អ.ក**

(បង្កើតក្នុងព្រះរាជាណាចក្រកម្ពុជា)
លេខចុះបញ្ជីក្រុមហ៊ុន: ០០០៤៣៩០៩

មធ្យោបាយផ្សេងៗ

ការធ្វើសវនកម្មរបស់យើងខ្ញុំ គឺក្នុងគោលបំណងបង្ហាញពីទស្សនៈទៅលើមូលដ្ឋានរបាយការណ៍ហិរញ្ញវត្ថុទាំងមូល
ជាប្រយោជន៍ដល់អ្នកអភិបាល។ ការបង្កើនរបាយការណ៍ហិរញ្ញវត្ថុពីដុល្លារអាមេរិកទៅជាខ្មែររៀលដោយប្រើអត្រា
បិទ និងអត្រាមធ្យមនៅថ្ងៃទី៣១ ខែធ្នូ ឆ្នាំ២០២២ បានបង្ហាញឡើងក្នុងគោលបំណងវិភាគបន្ថែមហើយមិនមែនជា
ផ្នែកសំខាន់នៃមូលដ្ឋានរបាយការណ៍ហិរញ្ញវត្ថុនោះទេ។ ការបំប្លែងនេះមិនត្រូវបានធ្វើសវនកម្មទៅតាមនីតិវិធីដែល
បានអនុវត្តទៅលើរបាយការណ៍ហិរញ្ញវត្ថុនោះទេ ហេតុដូច្នេះយើងខ្ញុំមិនបានបញ្ចេញទស្សនៈណាមួយទៅលើការ
បំប្លែងនេះឡើយ។

Crowe (KH) Co., Ltd.
ក្រុមហ៊ុនស្នងការគណនេយ្យករជំនាញ

Onn Kien Hoe
អភិបាល
ថ្ងៃទី២៧ ខែសីហា ឆ្នាំ២០២៣



គ្រឹះស្ថានមីក្រូហិរញ្ញវត្ថុ ជី ប៊ី ធី ធី ភ

(បង្កើតក្នុងព្រះរាជាណាចក្រកម្ពុជា)
លេខចុះបញ្ជីក្រុមហ៊ុន: ០០០៤៣៩០៩

របាយការណ៍ស្ថានភាពហិរញ្ញវត្ថុ

គិតត្រឹមថ្ងៃទី៣១ ខែធ្នូ ឆ្នាំ២០២២

		២០២២	២០២១	២០២២	២០២១
	កំណត់ សម្គាល់	ដុល្លារអាមេរិក	ដុល្លារអាមេរិក	ខ្មែរពាន់រៀល	ខ្មែរពាន់រៀល
ទ្រព្យសកម្ម					
សាច់ប្រាក់ក្នុងដៃ	5	10,705	31,842	44,072	129,724
សមតុល្យនៅធនាគារនានា	6	136,788	96,943	563,156	394,946
ឥណទាន និងបុរេប្រទាន	7	2,307,446	1,388,974	9,499,755	5,658,680
ទ្រព្យសកម្មផ្សេងៗ	8	43,682	34,203	179,839	139,343
ប្រាក់តម្កល់តាមច្បាប់ នៅ ធនាគារជាតិ នៃកម្ពុជា	9	100,000	100,000	411,700	407,400
គ្រឿងបរិក្ខារ	10	26,881	46,344	110,669	188,805
ទ្រព្យអរូបី	11	34,210	50,818	140,843	207,033
ទ្រព្យសកម្មសរុប		2,659,712	1,749,124	10,950,034	7,125,931
បំណុល និងមូលធន					
បំណុល					
កម្ចី	12	1,500,000	300,000	6,715,500	1,222,200
ទ្រព្យសកម្មផ្សេងៗ	13	40,483	31,775	166,668	129,450
បំណុលសរុប		1,540,483	331,775	6,342,168	1,351,650
មូលធន					
ដើមទុន	14	2,000,000	2,000,000	8,00,000	8,000,000
ទុនបម្រុងបទប្បញ្ញត្តិ	15	-	5,572	-	22,536
ខាតបង្គរ		(880,771)	(588,223)	(3,580,677)	(2,384,797)
លំអៀងពីអត្រាប្តូរប្រាក់		-	-	188,543	136,542
មូលធនសរុប		1,119,229	1,417,349	4,607,866	5,774,281
បំណុល និងមូលធន សរុប		2,659,712	1,749,124	10,950,034	7,125,931



គ្រឹះស្ថានមីក្រូហិរញ្ញវត្ថុ ជី ប៊ី អ.ក

(បង្កើតក្នុងព្រះរាជាណាចក្រកម្ពុជា)

លេខចុះបញ្ជីក្រុមហ៊ុន: ០០០៤៣៩០៩

របាយការណ៍លទ្ធផលពេញលេញ

សម្រាប់ការិយបរិច្ឆេទបញ្ចប់ថ្ងៃទី៣១ ខែធ្នូ ឆ្នាំ២០២២

		២០២២	២០២១	២០២២	២០២១
	កំណត់ សម្គាល់	ដុល្លារអាមេរិក	ដុល្លារអាមេរិក	ខ្មែរពាន់រៀល	ខ្មែរពាន់រៀល
ចំណូលការប្រាក់	16	207,106	160,948	846,442	654,736
ចំណាយការប្រាក់	17	(66,237)	(16,229)	270,711	(66,020)
ចំណេញដុល		140,869	144,719	575,731	588,716
ចំណូលផ្សេងៗ	18	6,641	40	27,142	163
ចំណាយលើប្រាក់ខែបុគ្គលិក	19	(242,207)	(249,234)	(989,900)	(1,013,884)
រំលស់លើទ្រព្យរូបិ	10	(21,533)	(21,136)	(88,005)	(85,981)
រំលស់លើទ្រព្យអរូបិ	11	(16,608)	(16,654)	(67,877)	(67,748)
ចំណាយលើប្រតិបត្តិការផ្សេងៗ	20	(123,988)	(92,985)	(506,739)	(378,263)
សំវិធានធនទៅលើ					
- ឥណទាន និងបុរេប្រទាន	7	(37,774)	471	(154,382)	1,916
- សមតុល្យនៅធនាគារ	6	(1,361)	-	(5,562)	-
ខាតមុនបង់ពន្ធ		(295,961)	(234,779)	(1,209,592)	(955,081)
ចំណាយពន្ធលើប្រាក់ចំណេញ	21	(2,159)	(1,612)	(8,824)	(6,558)
ខាតបន្ទាប់ពីបង់ពន្ធ		(298,120)	(236,391)	(1,218,416)	(961,639)
ប្រាក់ចំណូលផ្សេងទៀត		-	-	-	-
ខាតក្នុងឆ្នាំ		(298,120)	(236,391)	(1,218,416)	(961,639)



គ្រឹះស្ថានមីក្រូហិរញ្ញវត្ថុ ជី ប៊ី អ.ក

(បង្កើតក្នុងព្រះរាជាណាចក្រកម្ពុជា)

លេខចុះបញ្ជីក្រុមហ៊ុន: ០០០៥៣៩០៩

របាយការណ៍បម្រែបម្រួលមូលធន

សម្រាប់កាលបរិច្ឆេទបញ្ចប់ថ្ងៃទី៣១ ខែធ្នូ ឆ្នាំ២០២២

	មូលធន		ទុនបម្រុង	ខាតបង្គរ	សរុប
	កំណត់ សម្គាល់	ដុល្លារអាមេរិក	បទប្បញ្ញត្តិ		
		ដុល្លារអាមេរិក	ដុល្លារអាមេរិក	ដុល្លារអាមេរិក	ដុល្លារអាមេរិក
សមតុល្យថ្ងៃទី១ ខែមករា ឆ្នាំ២០២១		2,000,000	5,657	(351,017)	1,653,740
ខាតសុទ្ធសម្រាប់កាលបរិច្ឆេទ		-	-	(236,391)	(236,391)
ផ្ទេរ		-	(85)	85	-
សមតុល្យថ្ងៃទី៣១ ខែធ្នូ ឆ្នាំ២០២១/០១.២០២២		2,000,000	5,572	(588,223)	1,417,349
ខាតសុទ្ធសម្រាប់កាលបរិច្ឆេទ		-	-	(298,120)	(298,120)
ផ្ទេរ		-	(5,572)	5,572	-
សមតុល្យថ្ងៃទី៣១ ខែធ្នូ ឆ្នាំ២០២២		2,000,000	-	(880,771)	1,119,229

	មូលធន		ទុនបម្រុង	ខាតបង្គរ	ទឹកប្រាក់	សរុប
	កំណត់ សម្គាល់	ខ្មែរពាន់	បទប្បញ្ញត្តិ		លំអៀងបង្គរ	
		ខ្មែរពាន់ រៀល	ខ្មែរពាន់ រៀល	ខ្មែរពាន់ រៀល	ខ្មែរពាន់ រៀល	ពីការប្តូរប្រាក់
សមតុល្យថ្ងៃទី១ ខែមករា ឆ្នាំ២០២១		8,000,000	22,882	(1,423,504)	90,000	6,689,378
ខាតសុទ្ធសម្រាប់កាលបរិច្ឆេទ		-	-	(961,639)	-	(961,639)
ផ្ទេរ		-	(346)	346	-	-
លំអៀងពីអត្រាប្តូរប្រាក់		-	-	-	46,542	46,542
សមតុល្យថ្ងៃទី៣១ ខែធ្នូ ឆ្នាំ ២០២១/០១.២០២២		8,000,000	22,536	(2,384,797)	136,542	5,774,281
ខាតសុទ្ធសម្រាប់កាលបរិច្ឆេទ		-	-	(1,218,416)	-	(1,218,416)
ផ្ទេរ		-	(22,536)	22,536	-	-
លំអៀងពីអត្រាប្តូរប្រាក់		-	-	-	51,001	51,001
សមតុល្យថ្ងៃទី៣១ ខែធ្នូ ឆ្នាំ២០២២		8,000,000	-	(3,580,677)	187,543	4,606,866



គ្រឹះស្ថានមីក្រូហិរញ្ញវត្ថុ ជី ប៊ី អ.ក

(បង្កើតក្នុងព្រះរាជាណាចក្រកម្ពុជា)

លេខចុះបញ្ជីក្រុមហ៊ុន: ០០០៤៣៩០៩

របាយការណ៍លំហូរសាច់ប្រាក់

សម្រាប់ការិយបរិច្ឆេទបញ្ចប់ថ្ងៃទី៣១ ខែធ្នូ ឆ្នាំ២០២២

		២០២២	២០២១	២០២២	២០២១
	កំណត់ សម្គាល់	ដុល្លារអាមេរិក	ដុល្លារអាមេរិក	ខ្មែរពាន់រៀល	ខ្មែរពាន់រៀល
លំហូរសាច់ប្រាក់ពីសកម្មភាពប្រតិបត្តិការ					
ខាតមុនបង់ពន្ធប្រាក់ចំណេញ		(295,961)	(234,779)	(1,209,592)	(955,082)
និយ័តភាព៖					
សំវិធានធនសម្រាប់ឥណទានបាត់បង់	7	37,774	(471)	154,382	(1,916)
សមតុល្យជាមួយធនាគារ	6	1,361	-	5,562	-
រំលស់លើគ្រឿងបរិក្ខារ	10	21,533	21,136	88,005	85,981
រំលស់លើទ្រព្យអរូបី	11	16,608	16,654	67,877	67,748
ចំណាយការប្រាក់		66,237	16,229	270,711	66,020
ខាតមុនបម្រែបម្រួលទុនបង្វិល		(152,448)	(181,231)	(623,055)	(737,249)
ការកើនឡើងនិងការថយចុះនៃ៖					
- ឥណទាននិងបុរេប្រទាន	7	(956,246)	144,151	(3,936,865)	587,271
- ទ្រព្យសកម្មផ្សេងៗ	8	(10,840)	8,089	(44,628)	32,955
- ប្រាក់បញ្ញើតាមច្បាប់	9	-	-	-	-
- បំណុលផ្សេងៗ	13	8,708	5,406	35,851	22,024
សាច់ប្រាក់ដែលត្រូវបានប្រើក្នុងសកម្មភាពប្រតិបត្តិការ		(1,110,826)	(23,585)	(4,568,697)	(94,999)
ពន្ធប្រាក់ចំណេញដែលត្រូវបង់		(2,159)	(1,612)	(8,842)	(6,558)
សាច់ប្រាក់ដែលត្រូវបានប្រើក្នុងសកម្មភាពប្រតិបត្តិការសុទ្ធ		(1,112,985)	(25,197)	(4,577,521)	(101,557)
លំហូរសាច់ប្រាក់ពីសកម្មភាពវិនិយោគ					
ការទិញគ្រឿងបរិក្ខារ	10	(2,070)	(188)	(8,523)	(765)
សាច់ប្រាក់សុទ្ធដែលត្រូវបានក្នុងសកម្មភាពវិនិយោគ		(2,070)	(188)	(8,523)	(765)



គ្រឹះស្ថានហិរញ្ញវត្ថុ ជី ប៊ី អ.ក

(បង្កើតក្នុងព្រះរាជាណាចក្រកម្ពុជា)

លេខចុះបញ្ជីក្រុមហ៊ុន: ០០០៤៣៩០៩

របាយការណ៍លំហូរសាច់ប្រាក់

សម្រាប់ការិយបរិច្ឆេទបញ្ចប់ថ្ងៃទី៣១ ខែធ្នូ ឆ្នាំ២០២២

		២០២២	២០២១	២០២២	២០២១
	កំណត់ សម្គាល់	ដុល្លារអាមេរិក	ដុល្លារអាមេរិក	ខ្មែរពាន់រៀល	ខ្មែរពាន់រៀល
លំហូរសាច់ប្រាក់សម្រាប់សកម្មភាពហិរញ្ញវត្ថុ					
ការថយចុះនៃសាច់ប្រាក់សុទ្ធ	12	1,200,000	100,000	4,940,400	407,400
ការប្រាក់បានបង់		(66,237)	(16,229)	(270,711)	(66,020)
ប្រាក់សុទ្ធពីសកម្មភាពហិរញ្ញវត្ថុ		1,133,763	83,771	4,669,689	341,380
ការកើនចុះនៃសាច់ប្រាក់សុទ្ធ		18,708	58,386	83,645	239,058
សាច់ប្រាក់នៅដើមការិយបរិច្ឆេទក្នុងឆ្នាំ		128,785	70,399	524,670	284,764
បម្រែបម្រួលអត្រាប្តូរប្រាក់		-	-	(1,087)	848
សាច់ប្រាក់ចុងគ្រា		147,493	129,235	607,228	524,670

សាច់ប្រាក់និងសមមូលសាច់ប្រាក់មានដូចខាងក្រោម:

		២០២២	២០២១	២០២២	២០២១
	កំណត់ សម្គាល់	ដុល្លារអាមេរិក	ដុល្លារអាមេរិក	ខ្មែរពាន់រៀល	ខ្មែរពាន់រៀល
សាច់ប្រាក់ក្នុងដៃ	5	10,705	31,842	44,072	129,724
សមតុល្យនៅធនាគារនានា	6	136,788	96,943	563,156	394,946
សាច់ប្រាក់សុទ្ធ និងសាច់ប្រាក់សមមូលសរុប		147,493	128,785	607,228	524,670



**ក្រឹត្យស្តីពីការប្រើប្រាស់ប្រព័ន្ធបណ្តាញ
ព័ត៌មានហិរញ្ញវត្ថុបន្ត និងកំណត់សម្គាល់ដែល
ត្រូវបានដោយធនាគារជាតិ នៃកម្ពុជា សម្រាប់
ការិយបរិច្ឆេទបណ្តាញថ្ងៃទី៣១ ខែធ្នូ ឆ្នាំ២០២២**



គ្រឹះស្ថានមីក្រូហិរញ្ញវត្ថុ ជី ប៊ី អិ ភី
G B Microfinance Institution Plc.



G B Microfinance Institution Plc.

GLOBAL BANKING &
Finance
review

គ្រឹះស្ថានមីក្រូហិរញ្ញវត្ថុ ជី ប៊ី អិ ភី បានទទួលបានរង្វាន់ «អ្នកផ្តល់សេវាមីក្រូហិរញ្ញវត្ថុ ល្អបំផុតក្នុងប្រទេសកម្ពុជាប្រចាំឆ្នាំ២០២២ (BEST NEW MICROFINANCE PROVIDER CAMBODIA 2022) » ពីស្ថាប័នអន្តរជាតិ GLOBAL BANKING & FINANCE REVIEW (GBAF PUBLICATIONS LTD.) នៃចក្រភពអង់គ្លេស។

សេចក្តីប្រកាសរបស់អ្នកគ្រប់គ្រងស្តីពីព័ត៌មានហិរញ្ញវត្ថុបន្ថែម

ខ្ញុំបាទជាប្រធានក្រុមប្រឹក្សាភិបាលរបស់គ្រឹះស្ថាន **គ្រឹះស្ថានមីក្រូហិរញ្ញវត្ថុ ជី ប៊ី ម.ក** សូមប្រកាសថា តាមយោបល់របស់យើងខ្ញុំ ព័ត៌មានហិរញ្ញវត្ថុបន្ថែមដែលមានភ្ជាប់នៅទំព័របន្ទាប់រួមមានព័ត៌មានតម្រូវដោយ ប្រកាសនានានៃ ធនាគារជាតិនៃកម្ពុជា ត្រូវបានរៀបចំឡើងដើម្បីបង្ហាញនូវទិដ្ឋភាពពិតនៃព័ត៌មានហិរញ្ញវត្ថុ របស់ក្រុមហ៊ុន នាថ្ងៃទី ៣១ ខែ ធ្នូ ឆ្នាំ ២០២២។ ព័ត៌មាន និងទិន្នន័យដូចមាននៅទំព័របន្ទាប់ស្ថិតនៅក្រោម ការទទួលខុសត្រូវរបស់ថ្នាក់ដឹកនាំក្រុមហ៊ុន។



លោក តាំង គួងហាវ
ប្រធានក្រុមប្រឹក្សាភិបាល
ថ្ងៃទី២៧ ខែមេសា ឆ្នាំ២០២៣



គ្រឹះស្ថានមីក្រូហិរញ្ញវត្ថុ ជី ប៊ី ធី ក

ឧបសម្ព័ន្ធ ៖ ព័ត៌មានហិរញ្ញវត្ថុបន្ថែម និងកំណត់សំគាល់ដែលតម្រូវដោយធនាគារជាតិ នៃ កម្ពុជា សម្រាប់ការិយបរិច្ឆេទបញ្ចប់ថ្ងៃទី៣១ ខែធ្នូ ឆ្នាំ២០២២

មូលនិធិផ្ទាល់សុទ្ធ

អនុលោមទៅតាមប្រកាសរបស់ធនាគារជាតិ នៃ កម្ពុជា លេខ ធ.៧-៧០០៤៧ ចុះ ថ្ងៃទី១៦ ខែកុម្ភៈ ឆ្នាំ២០០០ កែ តម្រូវ ដោយប្រកាសលេខ ធ.៧-០៧-១៣២ ចុះ ថ្ងៃទី២៧ ខែសីហា ឆ្នាំ២០០៧ ក្រុមហ៊ុនត្រូវរក្សា មូលនិធិផ្ទាល់ សុទ្ធ យ៉ាងតិចបំផុតស្មើនឹងដើមទុនដែលបានបង់។ មូលនិធិផ្ទាល់សុទ្ធរបស់ក្រុមហ៊ុននាថ្ងៃទី៣១ ខែធ្នូ ឆ្នាំ២០២២ មានតួ លេខដូចខាងក្រោម ៖

	២០២២ ដុល្លារអាមេរិក	២០២២ ខ្មែរពាន់រៀល
ខ្ទង់ត្រូវបូក "ក"		
ដើមទុន	2,000,000	8,000,000
ទុនបំរុងដោយឡែកពីទុនបំរុងលើការវាយតម្លៃឡើងវិញ	-	-
បុព្វលាភភាគហ៊ុន	-	-
សំវិធានធនចំពោះហានិភ័យទូទៅនៃប្រតិបត្តិការធនាគារ	-	-
ចំណេញរក្សាទុកសម្រាប់វិនិយោគបន្ត	-	-
លទ្ធផលចំណេញនៃការិយបរិច្ឆេទ	-	-
ភាគលាភ	-	-
ខ្ទង់ផ្សេងៗទៀតដែលអនុញ្ញាតដោយធនាគារជាតិ នៃ កម្ពុជា	-	-
សរុបខ្ទង់ត្រូវបូក "ក"	2,000,000	8,000,000
ខ្ទង់ត្រូវដក "ខ"		
សម្រាប់ភាគទុនិក អភិបាល អ្នកគ្រប់គ្រង	466,138	1,919,090
• ដើមទុនមិនទាន់បង់	-	-
• ឥណទាន កម្ចី	-	-
កាន់ភាគហ៊ុនផ្ទាល់នៅតម្លៃសៀវភៅរបស់ពួកគេ	-	-
ខាតបង្គរ	880,771	3,580,677
ចំណាយលើការបង្កើតក្រុមហ៊ុន	-	-
ខាតដែលកំណត់តាមគ្រាក្រៅពីការខាតនាចុងការិយបរិច្ឆេទ	-	-
សរុបខ្ទង់ត្រូវដក "ខ"	1,353,055	5,525,070
គ. មូលនិធិផ្ទាល់សុទ្ធមូលដ្ឋាន (ក-ខ)	653,091	2,500,233
ខ្ទង់ត្រូវបូក "ឃ"		
ទុនបម្រុងពីការវាយតម្លៃឡើងវិញ	-	-
អនុបំណុល	-	-
ខ្ទង់ផ្សេងៗទៀតដែលអនុញ្ញាតដោយធនាគារជាតិ នៃ កម្ពុជា	-	-
សរុបខ្ទង់ត្រូវបូក "ឃ"	-	-
ខ្ទង់ត្រូវដក "ង"		
ភាគកម្មមូលនិធិក្នុងគ្រឹះស្ថានធនាគារ និងហិរញ្ញវត្ថុនានា	-	-
ខ្ទង់ផ្សេងៗ	-	-
សរុបខ្ទង់ត្រូវដក "ង"	-	-
ច. មូលនិធិផ្ទាល់សុទ្ធ (គ+ឃ-ង)	653,091	2,500,233



គ្រឹះស្ថានមីក្រូហិរញ្ញវត្ថុ ជី ប៊ី អក

របស់ម្ចាស់ ៖ ព័ត៌មានហិរញ្ញវត្ថុបន្ថែម និងកំណត់សំគាល់ដែលតំរូវដោយធនាគារជាតិ នៃ កម្ពុជា សម្រាប់ការិយបរិច្ឆេទចប់ថ្ងៃទី៣១ ខែធ្នូ ឆ្នាំ២០២២

អនុបាតសោធនភាព

អនុលោមទៅតាមប្រកាសរបស់ធនាគារជាតិ នៃ កម្ពុជាលេខ ធ.៧-០០-០៦ ចុះ ថ្ងៃទី១១ ខែមករា ឆ្នាំ២០០០ កែតម្រូវ ដោយ ប្រកាសលេខ ធ.៧-០៧-១៣៣ ចុះ ថ្ងៃទី២៧ ខែសីហា ឆ្នាំ២០០៧ គ្រឹះស្ថានមីក្រូហិរញ្ញវត្ថុទាំងអស់ត្រូវពិនិត្យជាអចិន្ត្រៃយ៍នូវអនុបាតសោធនភាពរបស់ខ្លួនឲ្យបានសមស្រប ពោលគឺអនុបាតសោធនភាពរវាង មូលនិធិផ្ទាល់សុទ្ធ និង ហានិភ័យឥណទានសរុបមិនត្រូវតិចជាង ១៥% ឡើយ។ នាថ្ងៃទី៣១ ខែធ្នូ ឆ្នាំ២០២២ អនុបាតសោធនភាព របស់ក្រុមហ៊ុន គឺមានចំនួន២៤.៨៧%។

ភាគយកនៃអនុបាត	ភាគរយផ្ទឹង	២០២២	២០២២
		ដុល្លារអាមេរិក	ខ្មែរពាន់រៀល
ក. មូលនិធិផ្ទាល់សុទ្ធនាថ្ងៃទី ៣១ ខែ ធ្នូ ឆ្នាំ ២០២២		653,091	2,500,233
ភាគបែងនៃអនុបាត			
សាច់ប្រាក់	0%	10,705	44,072
មាស	0%	-	-
ប្រាក់បញ្ញើនៅធនាគារជាតិ នៃ កម្ពុជា	0%	100,000	411,700
ទ្រព្យសកម្មដែលមានវត្ថុបញ្ចាំជាប្រាក់បញ្ញើនៅធនាគារ	0%	-	-
ឥណទេយ្យលើស្ថាប័នមានចំណាត់ថ្នាក់ពី AAA ទៅ AA-	0%	-	-
ឥណទេយ្យលើស្ថាប័នមានចំណាត់ថ្នាក់ពី A+ ទៅ A-	20%	-	-
ឥណទេយ្យលើធនាគារមានចំណាត់ថ្នាក់ពី AAA ទៅ AA-	20%	-	-
ឥណទេយ្យលើស្ថាប័នមានចំណាត់ថ្នាក់ពី BBB+ ទៅ BBB-	50%	-	-
ឥណទេយ្យលើធនាគារមានចំណាត់ថ្នាក់ពី A+ ទៅ A-	50%	-	-
ទ្រព្យសកម្មដទៃទៀត	100%	2,514,797	10,353,419
ខ្ទង់ក្រៅតារាងតុល្យការ	0%	-	-
ខ. សរុបហានិភ័យសមតា		2,625,502	10,809,191
អនុបាតសោធនភាព (ក/ខ)		24.87%	24.87%



គ្រឹះស្ថានមីក្រូហិរញ្ញវត្ថុ ជី ប៊ី អក

ឧបសម្ព័ន្ធ ៖ ព័ត៌មានហិរញ្ញវត្ថុបន្ថែម និងកំណត់សំគាល់ដែលតម្រូវដោយធនាគារជាតិ នៃ កម្ពុជា សម្រាប់ការិយបរិច្ឆេទចប់ថ្ងៃទី៣១ ខែធ្នូ ឆ្នាំ២០២២

អនុបាតសាច់ប្រាក់ងាយស្រួល

អនុលោមទៅតាមប្រកាសរបស់ធនាគារជាតិ នៃ កម្ពុជាលេខ ធ.០៧-០០-១៤៨ ចុះ ថ្ងៃទី ២៥ ខែ កុម្ភៈ ឆ្នាំ ២០០២ គ្រឹះស្ថានមីក្រូហិរញ្ញវត្ថុមានអាជ្ញាប័ណ្ណគប្បីរក្សាអនុបាតសាច់ប្រាក់ងាយស្រួលយ៉ាងហោចណាស់ ១០០%គ្រប់ពេលវេលា ។ គិតត្រឹមថ្ងៃទី៣១ ខែធ្នូ ឆ្នាំ២០២២ អនុបាតសាច់ប្រាក់ងាយស្រួលរបស់ក្រុមហ៊ុនពុំមានសមតុល្យទេដោយសារតែមិនមាន សមតុល្យសន្សំ ដោយស្ម័គ្រចិត្ត។

	២០២២ ដុល្លារអាមេរិក	២០២២ ខ្មែរពាន់រៀល
I. ភាគយកនៃអនុបាត: ទ្រព្យសកម្មសន្និធិ		
១. សមតុល្យធនាគារ		
- បាតុភពពន្ធនាគារ		
- បាតុភពពន្ធនាគារ		
សាច់ប្រាក់ក្នុងដៃ	10,705	44,072
ប្រាក់បញ្ញើនៅធនាគារជាតិ នៃ កម្ពុជា (មិនរួមបញ្ចូលប្រាក់បញ្ញើតម្រូវតាមច្បាប់ និងទុនបម្រុង)	-	-
ប្រាក់បញ្ញើនៅធនាគារផ្សេងៗ	136,788	563,156
សមតុល្យនៅភ្នាក់ងារផ្សេងៗ	-	-
ប្រាក់កម្ចីផ្តល់ដល់ធនាគារ និង គ្រឹះស្ថានមីក្រូហិរញ្ញវត្ថុដែលមានរយៈពេលនៅសល់ មិនលើសពី១ខែ	-	-
ប្រាក់កម្ចីផ្តល់ដល់អតិថិជនដែលមានរយៈពេលនៅសល់មិនលើសពី១ខែ	-	-
	147,493	607,228
៨ក:		
- បាតុភពពន្ធនាគារ		
សមតុល្យពន្ធនាគារជាតិ នៃ កម្ពុជា ធនាគារ ឬ គ្រឹះស្ថានមីក្រូហិរញ្ញវត្ថុ	-	-
កម្ចីពីធនាគារជាតិ នៃ កម្ពុជា និងធនាគារដែលមានរយៈពេលនៅសល់ មិនលើសពី១ខែ	-	-
	-	-
សាច់ប្រាក់ងាយស្រួលសុទ្ធ	-	-
២. កម្ចីមានអាយុមិនលើសពី១ខែ(មិនបញ្ចូលលកម្ចីដែលគ្មានកាលកំណត់)	-	-
៣. ប័ណ្ណធនាគារមានអាយុមិនលើសពី១ខែ	-	-
	147,493	607,228
II. ភាគបែង-ចំនួនប្រាក់បញ្ញើដែលបានកែសម្រួល (ខ)		
ប្រាក់សន្សំដោយស្ម័គ្រចិត្ត ២៥%	-	-
III. អនុបាតសាច់ប្រាក់ងាយស្រួល (ក/ខ)		មិនមាន



គ្រឹះស្ថានមីក្រូហិរញ្ញវត្ថុ ជី ប៊ី ធី ធី ម.ក

ឧបសម្ព័ន្ធ ៖ ព័ត៌មានហិរញ្ញវត្ថុបន្ថែម និងកំណត់សំគាល់ដែលតំរូវដោយធនាគារជាតិ នៃ កម្ពុជា សម្រាប់ការិយបរិច្ឆេទចប់ថ្ងៃទី៣១ ខែធ្នូ ឆ្នាំ២០២២

ចំណាត់ថ្នាក់ឥណទាននិងសំវិធានធនសម្រាប់ឥណទានជាប់សង្ស័យ និងបាត់បង់

នាថ្ងៃទី៣១ ខែធ្នូ ឆ្នាំ២០២២	ឥណទានដុល ដុល្លារអាមេរិក	សំវិធានធន %	បទដ្ឋានរបស់ ធនាគារជាតិ ដុល្លារអាមេរិក
១. ឥណទានអាយុក្រោម១ឆ្នាំ			
ស្តង់ដារ	450,364	1%	4,504
ហ្គ្រាមីមើល	-	3%	-
ក្រោមស្តង់ដារ	-	20%	-
ជាប់សង្ស័យ	-	50%	-
បាត់បង់	-	100%	-
ក	450,364		4,504
នាថ្ងៃទី៣១ ខែធ្នូ ឆ្នាំ២០២២	ឥណទានដុល	សំវិធានធន	បទដ្ឋានរបស់
២. ឥណទានអាយុលើស១ឆ្នាំ	ដុល្លារអាមេរិក	%	ធនាគារជាតិ
			ដុល្លារអាមេរិក
ស្តង់ដារ	1,844,961	1%	18,450
ហ្គ្រាមីមើល	-	3%	-
ក្រោមស្តង់ដារ	59,191	20%	11,838
ជាប់សង្ស័យ	-	50%	-
បាត់បង់	-	100%	-
ខ	1,904,152		30,287
សរុបរួម	ក+ខ 2,354,516		34,791



គ្រឹះស្ថានមីក្រូហិរញ្ញវត្ថុ ជី ប៊ី ធី ក

ឧបសម្ព័ន្ធ ៖ ព័ត៌មានហិរញ្ញវត្ថុបន្ថែម និងកំណត់សំគាល់ដែលតម្រូវដោយធនាគារជាតិ នៃ កម្ពុជា សម្រាប់ការិយបរិច្ឆេទចប់ថ្ងៃទី៣១ ខែធ្នូ ឆ្នាំ២០២២

ការគណនាស្ថានភាពចំហសុទ្ធនៃរូបិយប័ណ្ណ

អនុលោមទៅតាមប្រកាសរបស់ធនាគារជាតិកម្ពុជាលេខ ៨៧-០២០-៨៦៨ ចុះថ្ងៃទី ១០ ខែមិថុនា ឆ្នាំ ២០២០ គ្រឹះស្ថានមីក្រូហិរញ្ញវត្ថុត្រូវរក្សាអោយបានខ្លាំងខ្លួននូវ រូបិយប័ណ្ណបរទេសបើកចំហសុទ្ធ ក្នុងរូបិយប័ណ្ណបរទេសណាមួយ ឬរាល់រូបិយប័ណ្ណបរទេសបើកចំហសុទ្ធជារួម នៅក្នុងរូបិយប័ណ្ណបរទេសទាំងអស់ (លើកលែងដុល្លារអាមេរិក និងខ្មែររៀល) ទោះបីជារយៈពេលវែងឬខ្លី មិនអោយលើសពី ២០% នៃមូលនិធិផ្ទាល់សុទ្ធរបស់ក្រុមហ៊ុនដូចតទៅ៖

រូបិយប័ណ្ណ	ខ្នងផ្សេងៗទៀតបន្ទាប់ពីដកចេញសិវិធានធន		ស្ថានភាពរូបិយប័ណ្ណចំហសុទ្ធ	រូបិយប័ណ្ណចំហសុទ្ធមូលនិធិផ្ទាល់សុទ្ធ (%)	កំរិតកំណត់ (%)	ភាពលើស (%)
	១	២	៥			
	ទ្រព្យសកម្ម	ទ្រព្យអកម្មនិងមូលធន	+(វែង) ឬ - (ខ្លី)			
	+	-	(១+២+៣+៥)			
ប្រាក់ដុល្លារអាមេរិក	2,462,942	(2,658,499)	(196,770)	-30.13%	មិនមាន	គ្មាន
ប្រាក់ខ្មែររៀល	196,770	(1,213)	196,770	30.13%	មិនមាន	គ្មាន
តំលៃសរុប	2,659,712	(2,659,712)	-			

មូលនិធិផ្ទាល់សុទ្ធ: 653,091ដុល្លារអាមេរិក





គ្រឹះស្ថានមីក្រូហិរញ្ញវត្ថុ ជី ប៊ី អិល ភី ម.ក
G B MICROFINANCE INSTITUTION PLC.



G B Microfinance Institution Plc.

GLOBAL BANKING &
Finance
review



ការិយាល័យកណ្តាល : អគារ ចេ-៣៧ ផ្លូវលំ សង្កាត់ទន្លេបាសាក់
ខណ្ឌចំការមន រាជធានីភ្នំពេញ ព្រះរាជាណាចក្រកម្ពុជា
ទូរស័ព្ទអ៊ុបក : (+៨៥៥) ២៣ ៩៧៧ ៧៧៨/៩៩ ៥៧០ ៥៥៥.
អ៊ីមែល : info@gbmfi.com.kh, គ្រឹះស្ថានឯកជន