



គ្រឹះស្ថានមីក្រូហិរញ្ញវត្ថុ លី មី ម.ក
G B MICROFINANCE INSTITUTION PLC

របាយការណ៍ប្រចាំឆ្នាំ ២០២៥

REGISTRATION NUMBER:
00043909



មាតិកា

១ សារវត្តារបស់គ្រឹះស្ថានមីក្រូហិរញ្ញវត្ថុ ជី ប៊ី ម.ក ០១

២ សាររបស់ប្រធានក្រុមប្រឹក្សាភិបាល ០២

៣ សាររបស់នាយកប្រតិបត្តិ ០៣

៤ ទស្សនវិស័យរបស់គ្រឹះស្ថាន ០៤

៥ បេសកកម្មរបស់គ្រឹះស្ថាន ០៥

៦ តម្លៃស្នូលរបស់គ្រឹះស្ថាន ០៦

៧ រចនាសម្ព័ន្ធរបស់គ្រឹះស្ថាន ០៧

៨ ក្រុមប្រឹក្សាភិបាល..... ០៨

៩ អភិបាលកិច្ចក្រុមប្រឹក្សាភិបាល..... ១២

១០ អភិបាលកិច្ចគណៈកម្មការ ១៣

១១ គណៈគ្រប់គ្រង..... ១៧

១២ វគ្គបណ្តុះបណ្តាលជំនាញប្រតិបត្តិតាម..... ២៣

១៣ សិក្ខាសាលាផ្នែកអង្គភាពស៊ើបការណ៍សម្ងាត់ហិរញ្ញវត្ថុកម្ពុជា (CAFIU) ២៤

១៤ កម្មវិធីផ្សព្វផ្សាយស្តីពី “ប្រាក់រៀល ប្រព័ន្ធបាគង និងខេអេចយូអរ” ២៥

១៥ កម្មវិធីបរិច្ចាគឈាម "បរិច្ចាគឈាមសង្គ្រោះជីវិត" ២៦

១៦ កម្មវិធីចូលរួមមូលនិធិសង្គម..... ២៧

១៧ ការចូលរួមផ្សព្វផ្សាយវិទ្យុអប់រំអំពីវិស័យហិរញ្ញវត្ថុដល់សហគមន៍ ២៨

១៨ ពិធីបុរេកិច្ចព្រមព្រៀងសេវាកម្មវាយតម្លៃអចលនទ្រព្យ..... ២៩

១៩ ផលិតផល និងសេវាកម្ម..... ៣០

ផ្នែករបាយការណ៍សវនកម្មស្តីអំពីរបាយការណ៍ហិរញ្ញវត្ថុប្រចាំឆ្នាំ ២០២៥

២០ របាយការណ៍របស់ក្រុមប្រឹក្សាភិបាល ៣៣

២១ របាយការណ៍របស់សវនករឯករាជ្យ ៣៦

២២ របាយការណ៍ស្ថានភាពហិរញ្ញវត្ថុ ៤០

២៣ របាយការណ៍ចំណេញ ខាត និងចំណូលពេញលេញផ្សេងៗ ៤១

២៤ របាយការណ៍ប្រែប្រួលមូលធន..... ៤២

២៥ របាយការណ៍លំហូរសាច់ប្រាក់..... ៤៣

២៦ ព័ត៌មានហិរញ្ញវត្ថុបន្ថែម ៤៤

២៧ ដែនកំណត់ ៤៥

២៨ មូលនិធិផ្ទាល់សុទ្ធ ៤៦

២៩ អនុបាតសាច់ប្រាក់ងាយស្រួល ៤៧

៣០ អនុបាតសាធនភាព ៤៨

៣១ ដើមទុនអប្បបរមា និងសំវិធានធននៃឥណទានរូបិយប័ណ្ណជាតិ ៤៩

៣២ ចំណាត់ថ្នាក់ឥណទាន និងសំវិធានធនលើការរំពឹងទុកឥណទានដែលបាត់បង់ ៥០

៣៣ រូបិយបណ្ណបរទេសលើកំហុសសុទ្ធ ៥១







គ្រឹះស្ថានមីក្រូហិរញ្ញវត្ថុ ជី ប៊ី ម.ក ត្រូវបានបង្កើតឡើងដោយ ឧកញ៉ា តាំង គួងហាវ និង លោកស្រី HSU, CHIA-CHIA ជាក្រុមហ៊ុនមហាជនទទួលខុសត្រូវមានកម្រិតនិង មានការិយាល័យកណ្តាលនៅរាជធានីភ្នំពេញ។ នៅថ្ងៃទី២១ ខែមិថុនា ឆ្នាំ ២០១៩ គ្រឹះស្ថានបានទទួលវិញ្ញាបនបត្របញ្ជាក់ការចុះឈ្មោះ ក្នុងបញ្ជីពាណិជ្ជកម្មលេខ ០០០៨៣៩០៩ ចេញដោយក្រសួង ពាណិជ្ជកម្ម និងត្រូវបានផ្តល់អាជ្ញាប័ណ្ណ ជា គ្រឹះស្ថានមីក្រូ ហិរញ្ញវត្ថុ ដោយធនាគារជាតិ នៃ កម្ពុជា លេខ ម.ហា ៩២ ចុះ ថ្ងៃទី២២ ខែតុលា ឆ្នាំ២០១៩ ជាមួយដើមទុនចំនួន២.០០០.០០០ ដុល្លារសហរដ្ឋអាមេរិក។ គ្រឹះស្ថានបានបន្ថែមដើមទុនហូតដល់ ចំនួន២.៥០០.០០០លានដុល្លារសហរដ្ឋអាមេរិក គិតត្រឹមឆ្នាំ ២០២៥។

គ្រឹះស្ថានមីក្រូហិរញ្ញវត្ថុ ជី ប៊ី ម.ក បានក្លាយជាសមាជិកនៃ សមាគមមីក្រូហិរញ្ញវត្ថុកម្ពុជា(CMA)ដែលមានវិញ្ញាបនបត្រ សមាជិកលេខ ១២២/២០ស៊ីអិមអេ ចុះថ្ងៃទី៣០ ខែមករា ឆ្នាំ ២០២០។

គ្រឹះស្ថានមីក្រូហិរញ្ញវត្ថុ ជី ប៊ី ម.ក បានទទួលពានរង្វាន់ «អ្នក ផ្តល់សេវាមីក្រូហិរញ្ញវត្ថុប្តីល្អបំផុតក្នុងប្រទេសកម្ពុជា ប្រចាំឆ្នាំ ២០២២» ពីស្ថាប័ន GBAF PUBLICATIONS LTD នៃ ចក្រភពអង់គ្លេស។

គ្រឹះស្ថានមីក្រូហិរញ្ញវត្ថុ ជី ប៊ី ម.ក បានទទួលវិញ្ញាបនបត្រ អនុលោមភាពសារពើពន្ធប្រភេទ«មាស» និងលិខិតបញ្ជាក់ការ កាន់បញ្ជីភាគធានេយ្យត្រឹមត្រូវ ពីអគ្គនាយកដ្ឋានពន្ធដារនៃ ព្រះរាជាណាចក្រកម្ពុជា ដែលមានរយៈពេល៥ឆ្នាំជាប់គ្នា សម្រាប់ឆ្នាំជាប់ពន្ធអនុលោម ដល់២០២១។



គ្រឹះស្ថានមីក្រូហិរញ្ញវត្ថុ ជី ប៊ី ម.ក សូមសាទរចូលរួម ចំណែកយ៉ាងសកម្ម ក្នុងការផ្តល់សេវាកម្មហិរញ្ញវត្ថុ ដើម្បី លើកកម្ពស់ជីវភាពរស់នៅរបស់ប្រជាជន ដែលមានប្រាក់ ចំណូលពីកម្រិតទាបឡើងទៅនៅក្នុងប្រទេស និងគាំទ្រ ដល់ផែនការយុទ្ធសាស្ត្រជាតិ ស្តីពីការអភិវឌ្ឍន៍បែកចេញ ឆ្នាំ ២០១៣-២០៣០ រួមទាំងចូលរួមលើកកម្ពស់យុទ្ធសាស្ត្រ អភិវឌ្ឍន៍វិស័យហិរញ្ញវត្ថុឆ្នាំ២០២៥-២០៣០ នៃព្រះរាជា ណាចក្រកម្ពុជា។



សាររបស់ប្រធានក្រុមប្រឹក្សាភិបាល



យោងតាមរបាយការណ៍ធនាគារជាតិ នៃកម្ពុជា ប្រចាំឆ្នាំ២០២៥ បានឱ្យដឹងថា កំណើនផលិតផលក្នុងស្រុកសរុបក្នុងឆ្នាំ២០២៥ បានថយមកត្រឹម៤,៨% (ពី៦%ក្នុងឆ្នាំ២០២៤) ដែលជាកម្រិតមធ្យម ដោយសារតែការធ្លាក់ចុះនៃវិស័យអចលនទ្រព្យ សកម្មភាពសំណង់ ការនាំចេញសម្លៀកបំពាក់ និងកសិកម្ម រួមទាំងការរឹតបន្តឹងពាណិជ្ជកម្ម ដោយសារភាពតានតឹងព្រំដែន។ ភាពងាយរងគ្រោះផ្នែកហិរញ្ញវត្ថុ ក៏អាចជាការព្រួយបារម្ភផងដែរ ដោយសារកំណើនឥណទានមិនដំណើរការ និងការធ្លាក់ចុះនៃវិស័យអចលនទ្រព្យ។ អតិផរណាថយចុះមកត្រឹម២,០% ក្នុងឆ្នាំ២០២៥ បើធៀបធៀបទៅស្មើនឹង២,៥% ក្នុងឆ្នាំ២០២៤ ដែលឆ្លុះបញ្ចាំងពីគោលនយោបាយរួមចំណែកប្រយោជន៍។

ទុនប្រុងអន្តរជាតិបានកើនឡើងដល់ចំនួន ២៧,៥ ប៊ីលានដុល្លារអាមេរិក នៅឆ្នាំ២០២២៥ ឬកើន២២.៣% ធៀបនឹងឆ្នាំ២០២៤។

ឧកញ៉ា តាំង គួងហារ
ប្រធានក្រុមប្រឹក្សាភិបាលនៃគ្រឹះស្ថានមីក្រូហិរញ្ញវត្ថុ ជី ប៊ី ម .ក

ទាំងនេះគឺជាកិច្ចខិតខំប្រឹងប្រែង របស់រាជរដ្ឋាភិបាលនៃព្រះរាជាណាចក្រកម្ពុជា ក្នុងការអភិវឌ្ឍន៍ប្រទេស ឱ្យកាន់តែរីកចម្រើនទៅអនាគត។

ដើម្បីរួមចំណែកលើកស្ទួយ ការអភិវឌ្ឍន៍សេដ្ឋកិច្ចជាតិនេះដែរ គ្រឹះស្ថានមីក្រូហិរញ្ញវត្ថុ ជី ប៊ី ម.ក បានបង្កើនផលិតផល និងសេវាកម្មហិរញ្ញវត្ថុដ៏ពេញចិត្តបន្ថែមទៀត ប្រកបដោយគុណភាពខ្ពស់ និងអាចជឿទុកចិត្តដល់អតិថិជនដែលមានប្រវត្តិឥណទានល្អមានមុខរបរស្របច្បាប់ និងមានសមត្ថភាពក្នុងការទូទាត់សង។

យុទ្ធសាស្ត្រអាជីវកម្មរបស់យើង គឺនាំមកនូវគុណតម្លៃដល់សហគមន៍ និងផ្តល់ជូនអតិថិជននូវផលិតផលហិរញ្ញវត្ថុ ដែលអតិថិជនត្រូវការប្រកបដោយភាពស្មោះត្រង់និងមានទំនុកចិត្ត។

គណៈគ្រប់គ្រងរបស់យើង នឹងពង្រីកកិច្ចសហប្រតិបត្តិដើម្បីលើកទឹកចិត្តអតិថិជនឱ្យទទួលបាននូវ ឥណទានគេហដ្ឋាន ឥណទានសម្រាប់សហគ្រាសធុនតូចនិងមធ្យម ឥណទានរបយន្ត និងឥណទានលក្ខណៈបុគ្គលផងដែរ។

សូមអរគុណចំពោះការចំណាយពេលវេលាដ៏មានតម្លៃ របស់លោក-អ្នក ក្នុងការអានរបាយការណ៍ប្រចាំឆ្នាំ និងការចូលមើលគេហទំព័ររបស់យើងខ្ញុំ។ សូមសំណាងល្អនិងរីករាយឆ្នាំថ្មី។ សូមអរគុណ!

ឧកញ៉ា តាំង គួងហារ
ប្រធានក្រុមប្រឹក្សាភិបាល



សាររបស់នាយកប្រតិបត្តិ



តំណាងឱ្យគណៈក្រុមគ្រងគ្រឹះស្ថានមីក្រូហិរញ្ញវត្ថុ ជី ប៊ី ម.ក ខ្ញុំសូម
ថ្លែងអំណរគុណយ៉ាងជ្រាលជ្រៅចំពោះ សេដ្ឋកិច្ច ឯកឧត្តម ឧកញ៉ា
លោកជំទាវ លោក លោកស្រី នាងកញ្ញា និងអតិថិជនជាទីគោរព
ស្រឡាញ់ ដែលបានចំណាយពេលវេលាដ៏មានតម្លៃអាននូវរបាយ
ការណ៍ប្រចាំឆ្នាំ ។

គ្រឹះស្ថានមីក្រូហិរញ្ញវត្ថុ ជី ប៊ី ម.ក បានលើកកម្ពស់សេវាកម្មហិរញ្ញ
វត្ថុដល់អតិថិជន តាមរយៈការអភិវឌ្ឍប្រតិបត្តិការ និងចូលរួមកិច្ច
ការគាំពារសង្គម។

គ្រឹះស្ថានបានបន្ថែមដើមទុនរហូតដល់ ចំនួន២.៥០០.០០០ដុល្លារ
សហរដ្ឋអាមេរិកគិតត្រឹមដំណាច់ឆ្នាំ២០២៥នេះ។ គ្រឹះស្ថានបាន
បន្ថែមលើតម្លៃ និងសេវាកម្មហិរញ្ញវត្ថុថ្មីមួយទៀត គឺឥណទានរយ
យន្ត ក្រៅពីឥណទានគេហដ្ឋាន ឥណទានសហគ្រាសពុទ្ធចូច និង
មធ្យម ឥណទានឯកត្តជនដែលមានស្រាប់ ។

គ្រឹះស្ថានចូលរួមបន្តផ្សព្វផ្សាយការអប់រំ ផ្នែកចំណេះដឹងហិរញ្ញវត្ថុជាវិ
ដេអូខ្លីបស្តីអំពីវិធីហិរញ្ញវត្ថុរដ្ឋបាលទីបី និងកម្មវិធីផ្សព្វផ្សាយស្តីពី
“ប្រាក់រៀល ប្រព័ន្ធបាគង និងខេត្តយូរអរ” នៅខេត្តកំពង់ឆ្នាំង ព្រម
ទាំងបានចូលរួមបិទបញ្ចប់វិកាមួយចំនួនដល់ "មូលនិធិគាំទ្រកងទ័ពជួរ
មុខ និងប្រជាជនជម្លោះស្រីលំនៅដ្ឋាន" ដែលកំពុងរងផលប៉ះពាល់នៅ
តំបន់ព្រំដែន។

ចំពោះកិច្ចការអភិវឌ្ឍន៍ធនធានមនុស្ស គ្រឹះស្ថានបានរៀបចំវគ្គបណ្តុះ
បណ្តាលបុគ្គលិកបានចំនួន១៣៧ រៀបចំវគ្គស្មើស្ទឹង៧៥ម៉ោងលើចំនួន១០មុខ
វិជ្ជា និងការចូលរួមសិក្ខាសាលាផ្សេងៗនៃបុគ្គលិកគ្រឹះស្ថានបានចំនួន
១៨៧៧ ដែលស្មើស្ទឹង៧៣៥ម៉ោងលើ១៨កម្មវិធី ។

គ្រឹះស្ថាននឹងបន្តអភិវឌ្ឍលើតម្លៃ និងសេវាកម្មហិរញ្ញវត្ថុ ស្របជាមួយ
អនុលោមតាមផលអតិថិជនតាមរយៈដំណោះស្រាយហិរញ្ញវត្ថុ ក្នុង
ដំណើរការយុទ្ធសាស្ត្រវិស័យហិរញ្ញវត្ថុគ្រឹះស្ថាន ដើម្បីអភិវឌ្ឍស្ថានភាពរស់
នៅរបស់ប្រជាជន និងដើម្បីគាំទ្រដល់ផែនការអភិវឌ្ឍប្រទេសរបស់រាជ
រដ្ឋាភិបាលនៃព្រះរាជាណាចក្រកម្ពុជាផងដែរ។

ខ្ញុំសូមថ្លែងអំណរគុណយ៉ាងជ្រាលជ្រៅ ចំពោះអតិថិជនដែលកំពុង
ប្រើសេវាកម្ម និងមានគម្រោងទទួលបានសេវាកម្មហិរញ្ញវត្ថុជាមួយគ្រឹះ
ស្ថាននៅថ្ងៃអនាគតដើម្បីទទួលបានកំណើនសេដ្ឋកិច្ចក្នុងគ្រួសារ។

ជាមួយគ្នានេះដែរ ខ្ញុំក៏សូមថ្លែងអំណរគុណយ៉ាងជ្រាលជ្រៅ ចំពោះ
អាជ្ញាធរគ្រប់លំដាប់ថ្នាក់ រួមទាំងឯកសាគារជាតិ នៃកម្ពុជាដែលបានសហ
ការ និងគាំទ្រដល់គ្រឹះស្ថានយើងខ្ញុំក្នុងការគ្រប់គ្រងដំណើរការល្អ
ប្រសើរ និងតម្លាភាពដល់អតិថិជនរបស់យើងហើយនឹងបន្តទៅអនាគត។

សូមជូនពរ សូមទទួលបានជោគជ័យ សុភមង្គល និងបានសេចក្តីសុខ
សេចក្តីចម្រើន គ្រប់ៗគ្នា។ ដោយក្តីគោរពពីខ្ញុំ ។

លេដ្ឋ គីមជិន
នាយកប្រតិបត្តិ



គ្រឹះស្ថាននឹងត្រូវបានទទួលស្គាល់ពេញផ្ទៃប្រទេស ថាជាគ្រឹះស្ថានមីក្រូហិរញ្ញវត្ថុដ៏ធំមួយ ក្នុងចំណោមគ្រឹះស្ថានមីក្រូហិរញ្ញវត្ថុទាំងនៅក្នុងព្រះរាជាណាចក្រកម្ពុជា៖



មានជំនាញ និងចំណេះដឹងខ្ពស់ក្នុងវិស័យឥណទាន។



អភិវឌ្ឍផលិតផល និងសេវាកម្មឥណទាន។



ប្រើប្រាស់បច្ចេកវិទ្យាទំនើបដើម្បីផ្តល់ការអនុម័ត និងការទូទាត់ផ្នែកហិរញ្ញវត្ថុបានឆាប់រហ័ស។



សោមនស្សរីករាយក្នុងការលើកទឹកចិត្ត
ភាគីពាក់ព័ន្ធ អតិថិជន និងដៃគូក្នុងការ
បង្កើនទ្រព្យសម្បត្តិ៖



រក្សាភាពងាយស្រួល លក្ខខណ្ឌ
ស្របច្បាប់ និងការអនុវត្តឥណទាន
បានបានឆាប់រហ័ស។



សម្រួលនូវការសងប្រាក់ត្រឡប់
ចត់បែន ទាំងលើការប្រាក់ និង
ប្រាក់ដើមសម្រាប់អតិថិជន។



លើកកម្ពស់សេវាកម្មឥណទានឱ្យ
កាន់តែល្អប្រសើរ តាមរយៈការ
ប្រកួតប្រជែង និងតម្លាភាព។

ប្រតិបត្តិការប្រកបដោយក្រមសីលធម៌ដើម្បី
ជាប្រយោជន៍ដល់សហគមន៍៖



ផ្តល់អាទិភាពឱ្យបុគ្គលិកក្នុងនូវ
ឱកាសឋានៈការងារនិងទទួលបានអត្ថ-
ប្រយោជន៍មុនបុគ្គលិកមានប្រភពពីខាងក្រៅ។



ជួយមនុស្សពេញវ័យដែលកំពុងស្វែង
រកបទពិសោធន៍ ឱ្យមានឱកាសការងារ។



ផ្តល់អត្ថប្រយោជន៍ដល់អតិថិជន
ដៃគូសហការ និងភាគីពាក់ព័ន្ធ។



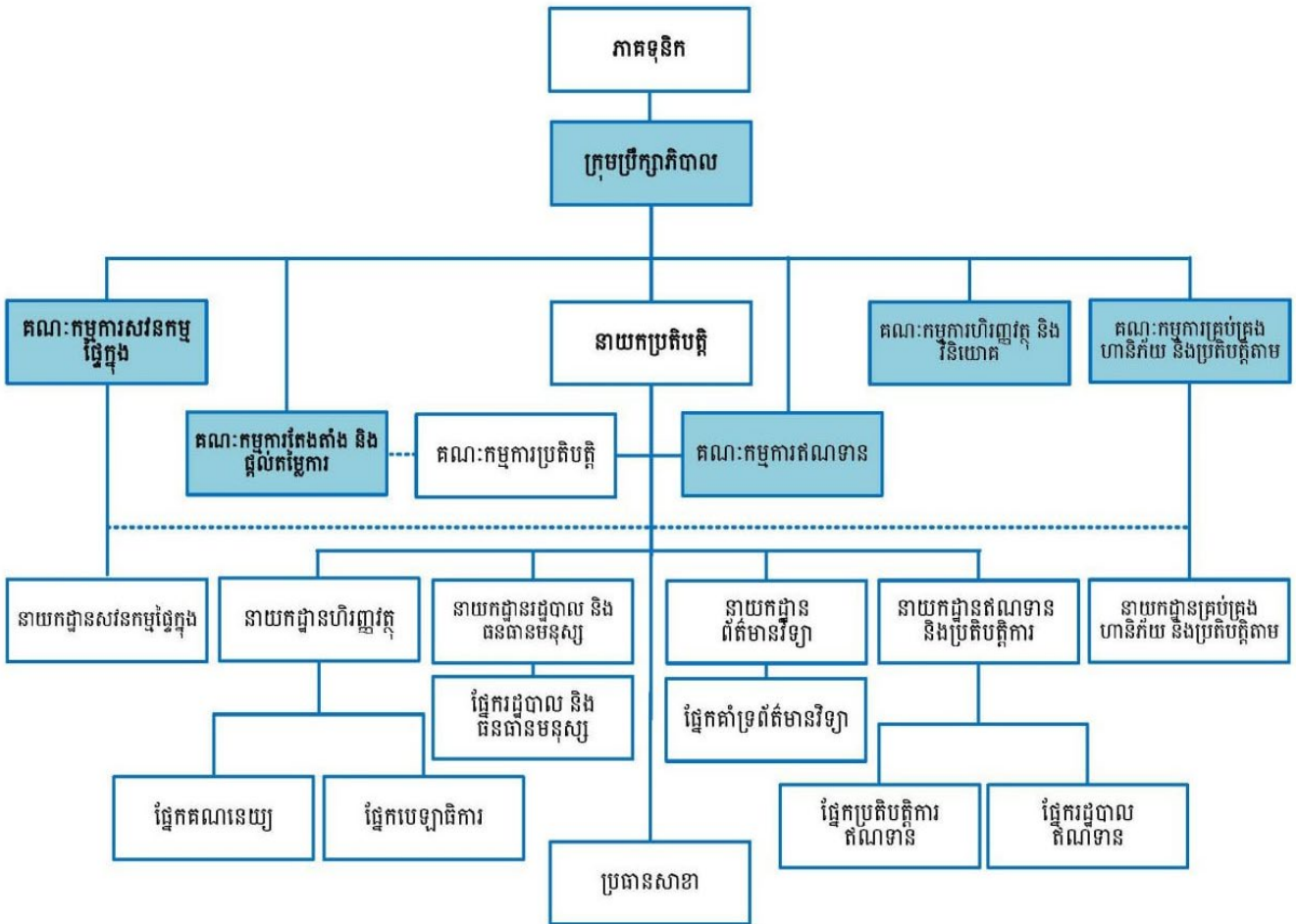
តម្លៃស្នូល



គោលបំណងនៃការធ្វើយុទ្ធសាស្ត្រ គឺត្រូវអនុវត្តតាមតម្លៃស្នូលដែលបានតាក់តែងឡើង ដើម្បីបង្កើតវិធីសាស្ត្រ គ្រប់គ្រង អភិវឌ្ឍ ដោយរក្សានូវការជឿទុកចិត្តពីគ្រប់មជ្ឈដ្ឋាន និងតាមកាលៈទេសៈ។



របៀបវារៈសម្រាប់ប្រតិបត្តិការ



ការិយាល័យកណ្តាល: អគារលេខ ១ ចេ-៣៧ ផ្លូវលំ សង្កាត់ទន្លេបាសាក់ ខណ្ឌចំការមន រាជធានីភ្នំពេញ ព្រះរាជាណាចក្រកម្ពុជា។
 ទូរស័ព្ទលេខ: (+៨៥៥) ២៣ ៩៧៧ ៧៧៨/៩៩ ៥៧០ ៥៥៥, www.gbmfi.com.kh, E-mail: info@gbmfi.com.kh
 Facebook Page: facebook.com/gbmicrofinance



ឧកញ៉ា តាំង គួងហារ
ប្រធានក្រុមប្រឹក្សាភិបាល
នៃគ្រឹះស្ថានមីក្រូហិរញ្ញវត្ថុ ជី ប៊ី ម.ក



ឧកញ៉ា តាំង គួងហារ ជាសហគាតហ៊ុនិកនៃគ្រឹះស្ថានមីក្រូហិរញ្ញវត្ថុ ជី ប៊ី ម.ក មានភារកិច្ចជាអ្នកសហការអនុម័ត និងសម្រេចចិត្តស្នូល ដូចជាសេចក្តីសម្រេចសហនិយោជក ការទទួលយកការវិនិយោគ ពីវិនិយោគិនក្នុងស្រុក និងបរទេស ផែនការនិងគោលការណ៍អាជីវកម្ម ការបង្កើនដើមទុនសម្រាប់គ្រឹះស្ថាន និងការពង្រីកប្រតិបត្តិការអាជីវកម្មនៅក្នុងប្រទេស និងក្រៅប្រទេសកម្ពុជា។ លើសពីនេះ ឧកញ៉ាគឺជាវិនិយោគិនវិស័យធុរកិច្ចផ្សេងៗទៀត ផងដែរដូចជា វិស័យអចលនទ្រព្យ អភិវឌ្ឍន៍នៅរដ្ឋានវិស័យឧស្សាហកម្ម កសិកម្ម រោងចក្រវែងនិងថ្មថាប និងវិស័យសេវាកម្មហិរញ្ញវត្ថុ ដែលគ្របដណ្តប់ក្រោមកម្មសិទ្ធិបញ្ញាម៉ាកយីហោឈ្មោះ ជី ប៊ី (G B)។ នៅក្នុងនោះ ដែរគ្រឹះស្ថានមីក្រូហិរញ្ញវត្ថុ ជី ប៊ី ម.ក ក៏ជាផ្នែកមួយនៃឈ្មោះម៉ាកយីហោនេះដែរ។ ឧកញ៉ា តាំង គួង ហារ មានឆន្ទៈក្នុងការចូលរួមចំណែកក្នុងការអភិវឌ្ឍន៍សង្គមនៅក្នុង

ព្រះរាជាណាចក្រកម្ពុជា តាមរយៈការរៀនរិះរកវិនិយោគិនក្នុងស្រុក និងបរទេសបង្កើតឱកាសអាជីវកម្មសម្រាប់សហគមន៍ និងគាំទ្រដល់យុទ្ធសាស្ត្រនានារបស់រាជរដ្ឋាភិបាល នៃព្រះរាជាណាចក្រកម្ពុជា។



លោកស្រី Hsu, CHIA-CHIA
អនុប្រធានក្រុមប្រឹក្សាភិបាល
នៃគ្រឹះស្ថានមីក្រូហិរញ្ញវត្ថុ ជី ប៊ី ម.ក



លោកស្រី Hsu, Chia-Chia ជាសហគាតហ៊ុនិកនៃគ្រឹះស្ថានមីក្រូហិរញ្ញវត្ថុ ជី ប៊ី ម.ក មានភារកិច្ចជាអ្នកសហការអនុម័ត និងសម្រេចចិត្តស្នូល ដូចជាសេក្តីចម្រេចសហនិយោជក ការទទួលយកការវិនិយោគវិនិយោគិនក្នុងស្រុក និងបរទេស ផែនការនិងគោលការណ៍អាជីវកម្ម ការបង្កើនដើមទុនសម្រាប់គ្រឹះស្ថាន និងការពង្រីកប្រតិបត្តិការអាជីវកម្មនៅទូទាំងក្នុងប្រទេសនិងក្រៅប្រទេសកម្ពុជា។

លើសពីនេះ លោកស្រីគឺជាវិនិយោគិនវិស័យផ្សេងៗទៀត ផងដែរដូចជា សណ្ឋាគារ(A+) អចលនទ្រព្យ អភិវឌ្ឍន៍នៅរដ្ឋាន ឧស្សាហកម្មកសិកម្ម។

លោកស្រី Hsu, Chia-Chia មានចក្ខុវិស័យអំពីការចូលរួមចំណែកក្នុងការអភិវឌ្ឍន៍សង្គម នៃប្រទេសកម្ពុជាតាមរយៈការលើកទឹកចិត្ត និងកៀរគរវិនិយោគិនក្រៅប្រទេសមកបណ្តាក់ទុនចន្លែមទៀត ជាពិសេសនៅក្នុងវិស័យដី សំណង់ ផលិតកម្ម ទេសចរណ៍ និងកសិកម្ម នៅព្រះរាជាណាចក្រកម្ពុជា និងគាំទ្រដល់យុទ្ធសាស្ត្រនានា របស់រាជរដ្ឋាភិបាលនៃព្រះរាជាណាចក្រកម្ពុជា។



PHNOM PENH CITY
THE KINGDOM OF CAMBODIA



លោក តាំង កៅគៀត
សមាជិកក្រុមប្រឹក្សាភិបាល
នៃ គ្រឹះស្ថានមីក្រូហិរញ្ញវត្ថុ ជី ប៊ី ម.ក



លោក តាំង កៅគៀត ជាសមាជិកក្រុមប្រឹក្សាភិបាល នៃ គ្រឹះស្ថានមីក្រូហិរញ្ញវត្ថុ ជី ប៊ី ម.ក ហើយក៏ជាទីប្រឹក្សារបស់ គ្រឹះស្ថានមីក្រូហិរញ្ញវត្ថុ ជី ប៊ី ម.ក ផងដែរ។ តួនាទីរបស់ លោកគឺជាអ្នកចូលរួមត្រួតពិនិត្យ ផ្តល់យោបល់ ការណែនាំ ផ្តល់ការគាំទ្រ ដើម្បីធានាបានជោគជ័យចំពោះ ប្រតិបត្តិការ របស់គ្រឹះស្ថាន។ ក្នុងតួនាទីបន្ថែម លោក តាំង កៅគៀត គឺ ជាប្រធានគណៈកម្មការគ្រប់គ្រងហានិភ័យ និងប្រតិបត្តិការ នៃគ្រឹះស្ថានផងដែរ។

លោក តាំង កៅគៀត បច្ចុប្បន្នជានាយកប្រតិបត្តិនៃក្រុមហ៊ុន សំបួរ ម៉ាញីនីង (ខេមបូឌា) ឯ.ក ហើយលោកក៏ជានាយក ប្រតិបត្តិនៃក្រុមហ៊ុនជី ប៊ី វេស៊ីដេន ឯ.ក ផងដែរ។

លោកមានបទពិសោធន៍ការងារជាច្រើនទៀត ក្នុងវិស័យ ធុរ កិច្ចពាណិជ្ជកម្ម រួមទាំងវិស័យដឹកជញ្ជូន និងសំណង់ វិស័យ សេវាកម្មហិរញ្ញវត្ថុ ការគ្រប់គ្រងពហុក្រុមហ៊ុនញាតិសម្ព័ន្ធ ទំនាក់ទំនងវិនិយោគពីអន្តរជាតិ ដែលអាចធានាបានចំពោះ ក្រុមហ៊ុនឆ្ពោះទៅរកចក្ខុវិស័យ និងបេសកកម្មត្រឹមត្រូវ ព្រម ទាំងនិរន្តរភាពរបស់ក្រុមហ៊ុនទៅថ្ងៃអនាគត។



លោក ម៉ាក ចំរើន

សមាជិកក្រុមប្រឹក្សាភិបាលឯករាជ្យ
នៃគ្រឹះស្ថានមីក្រូហិរញ្ញវត្ថុ ជី ប៊ី ម.ក



លោក ម៉ាក ចំរើន គឺជាសមាជិកក្រុមប្រឹក្សាភិបាលឯករាជ្យ
នៃគ្រឹះស្ថានមីក្រូហិរញ្ញវត្ថុ ជី ប៊ី ម.ក។ លោកមានភារកិច្ច
ស្នូលក្នុងការចូលរួមក្នុងការសម្រេចចិត្ត និងសហការអនុវត្ត
លើផែនការអាជីវកម្ម គោលនយោបាយ និងចក្ខុវិស័យអាជីវ
កម្ម និងប្រតិបត្តិការរបស់ក្រុមហ៊ុន។

លើសពីនេះ លោកគឺជាប្រធានគណៈកម្មការសវនកម្មផ្ទៃក្នុង
និងជាគណៈត្រួតពិនិត្យកិច្ចការផ្ទៃក្នុង រួមទាំងធ្វើជាអ្នកផ្តល់
អនុសាសន៍ដល់អង្គប្រជុំក្រុមប្រឹក្សាភិបាល អំពីយន្តការហិរ-
ញ្ញវត្ថុនិងការគ្រប់គ្រងហានិភ័យហិរញ្ញវត្ថុ គោលនយោបាយ
ប្រតិបត្តិការ រួមទាំងការកំណត់អំណាចរបស់ប្រធានក្រុម
ប្រឹក្សាភិបាល និងនាយកប្រតិបត្តិក្នុងការដោះស្រាយបំណុល
សាជីវកម្ម ប្រាក់កម្ចីសង្ស័យ និងហានិភ័យហិរញ្ញវត្ថុផ្សេង
ទៀតផងដែរ។

លោក ម៉ាក ចំរើន បច្ចុប្បន្នជាសមាជិកក្រុមប្រឹក្សាភិបាលឯក
រាជ្យ និងជាប្រធានគណៈកម្មការសវនកម្មផ្ទៃក្នុង របស់ក្រុម
ហ៊ុន ដាយ អ៊ិល ឡាយហ្វ័រ អ៊ិនស្ត្រុនស៍ (ខេម-បូខា) ម.ក



ជាសមាជិកក្រុមប្រឹក្សាភិបាល នៃសហព័ន្ធស្រូវអង្ករ
កម្ពុជា ជាប្រធានក្រុមប្រឹក្សាភិបាលរបស់អង្គការ
គុណតម្លៃ និងជានាយកប្រតិបត្តិនៃក្រុម
ហ៊ុន FinTech Smile Shop E-Commerce
Platform។

លោកធ្លាប់ជា ប្រធាននាយកដ្ឋានអភិវឌ្ឍស្ថាប័ន និង
ទំនាក់ទំនងបុគ្គលិក និងជាប្រធាននាយកដ្ឋានទីផ្សារ
របស់ ធនាគារ ស៊ីអាយអិមប៊ី ភីអិលស៊ី ក្នុងឆ្នាំ
២០១៤ ដល់ឆ្នាំ២០១៦។ លោកក៏មានអតីតភាពជា
ប្រធានសមាគមយុវជនខ្មែរ (KYA) ក្នុងឆ្នាំ២០១១
ដល់ឆ្នាំ២០១៤ ផងដែរ។



កម្មវិធីអភិបាលកិច្ចនៃក្រុមប្រឹក្សាភិបាល

- ❖ ត្រួតពិនិត្យយុទ្ធសាស្ត្រក្នុងការកំណត់គោលដៅរយៈពេលវែង និងការតម្រឹមធនធាន។
- ❖ ត្រួតពិនិត្យការអនុវត្តន៍ និងប្រសិទ្ធភាពប្រតិបត្តិការ។
- ❖ ពិនិត្យការគ្រប់គ្រងផែនការវិនិយោគ ប្រតិបត្តិការ ហិរញ្ញវត្ថុ និងផែនការថវិកាសម្រាប់គ្រឹះស្ថាន។
- ❖ ត្រួតពិនិត្យការគ្រប់គ្រងហានិភ័យ និងការកាត់បន្ថយហានិភ័យ។
- ❖ ត្រួតពិនិត្យគោលការណ៍ទំនាស់ផលប្រយោជន៍។
- ❖ ត្រួតពិនិត្យផែនការនិរន្តរភាពអាជីវកម្មរបស់គ្រឹះស្ថាន។
- ❖ ត្រួតពិនិត្យគោលការណ៍ត្រួតពិនិត្យផ្ទៃក្នុងប្រចាំឆ្នាំ។
- ❖ ត្រួតពិនិត្យអនុលោមភាពតាមច្បាប់ បទប្បញ្ញត្តិ និងគោលនយោបាយផ្ទៃក្នុង។
- ❖ វាយតម្លៃនិងផ្តល់អនុសាសន៍។



កម្មវិធីអភិបាលកិច្ចនៃគណៈកម្មការ



គ្រឹះស្ថានមីក្រូហិរញ្ញវត្ថុ ជី ប៊ី ម.ក មានគណៈកម្មការតាមផ្នែក ដើម្បីកំណត់មុខងារភារកិច្ចទំនួលខុសត្រូវរបស់សមាជិកក្រុមប្រឹក្សាភិបាល និងថ្នាក់គ្រប់គ្រង ក្នុងការអនុវត្តផែនការ ការសម្រេចចិត្តជាយុទ្ធសាស្ត្រ ការត្រួតពិនិត្យប្រសិទ្ធភាពប្រតិបត្តិការ ការដោះស្រាយហានិភ័យ និងការធានាបាននូវអភិបាលកិច្ចល្អ ដើម្បីការពារផលប្រយោជន៍រួមៗ សមាសភាពគណៈកម្មការនីមួយៗរួមបញ្ចូលមកពីសមាជិកក្រុមប្រឹក្សាភិបាល អភិបាលឯករាជ្យ នាយកប្រតិបត្តិប្រធាននាយកដ្ឋាន និងថ្នាក់ដឹកនាំដែលមានសិទ្ធិចូលរួមធ្វើបច្ចុប្បន្នភាពគោលនយោបាយ គ្រឹះស្ថានឱ្យបានគ្រប់ជ្រុងជ្រោយ ស្របតាម សេចក្តីណែនាំ ប្រកាស និងបទបញ្ញត្តិរបស់ក្រសួងសាមីពាក់ព័ន្ធ ដើម្បីការដឹកនាំគ្រឹះស្ថានឆ្ពោះទៅរកភាពរីចម្រើន។

គណៈកម្មការនៃគ្រឹះស្ថានរួមមាន៖

- ១. គណៈកម្មការឥណទាន និងប្រតិបត្តិការ
- ២. គណៈកម្មការហិរញ្ញវត្ថុ និងវិនិយោគ
- ៣. គណៈកម្មការតែងតាំង និងផ្តល់តម្លៃការ
- ៤. គណៈកម្មការសវនកម្មផ្ទៃក្នុង
- ៥. គណៈកម្មការគ្រប់គ្រងហានិភ័យ និងប្រតិបត្តិការ



ភារកិច្ចសំខាន់ៗនៃគណៈកម្មការ

គណៈកម្មការឥណទាន និងប្រតិបត្តិការ៖

- ពិនិត្យនិងវាយតម្លៃសំណើឥណទានផ្អែកលើ ប្រវត្តិឥណទាន ស្ថានភាពហិរញ្ញវត្ថុ អាជីវកម្ម ទ្រព្យដាក់ធានា និងគោលបំណងប្រើប្រាស់ប្រាក់ឥណទាន។
- អនុម័តឬបដិសេធសំណើឥណទានដោយផ្អែកលើលក្ខខណ្ឌឥណទាន និងការវាយតម្លៃហានិភ័យ ។
- ដាក់ចេញនូវគោលការណ៍ក្នុងការប្រមូលឥណទានមិនដំណើរការត្រូវឱ្យមានប្រសិទ្ធិខ្ពស់។
- គ្រប់គ្រងសុវត្ថិភាពឥណទាននិងប្រតិបត្តិការដោយអនុវត្តគោលការណ៍ដាក់សាក់ដើម្បីកាត់បន្ថយកម្រិតហានិភ័យ។
- ធានាអនុលោមភាពឥណទានតាមច្បាប់ បទប្បញ្ញត្តិ គោលនយោបាយ ការណែនាំរបស់អាជ្ញាធរពាក់ព័ន្ធ។

សមាសភាពមាន៖

- ក្រុមប្រឹក្សាភិបាល (ប្រធាន)
- នាយកប្រតិបត្តិ (សមាជិក)
- នាយកដ្ឋានហិរញ្ញវត្ថុ(សមាជិក)
- នាយកដ្ឋានឥណទាន និងប្រតិបត្តិការ(សមាជិក)

គណៈកម្មការហិរញ្ញវត្ថុ និងវិនិយោគ៖

- ពិនិត្យរបាយការណ៍ហិរញ្ញវត្ថុ និងធានាថាការគ្រប់គ្រងប្រាក់មានភាពត្រឹមត្រូវស្របតាមស្តង់ដារ។
- ពិនិត្យនិងអនុម័តផែនការវិនិយោគ ផែនការហិរញ្ញវត្ថុប្រចាំឆ្នាំ និងផែនការថវិការបស់នាយកដ្ឋាននីមួយៗ។
- វាយតម្លៃលើប្រសិទ្ធភាពនៃវិនិយោគកិច្ចដែលមានស្រាប់ និងសំណើវិនិយោគថ្មីរបស់គ្រឹះស្ថាន។
- កៀរគរអ្នកវិនិយោគ ទាំងក្នុង និងក្រៅប្រទេសមកវិនិយោគនៅគ្រឹះស្ថាន។
- វាយតម្លៃហានិភ័យហិរញ្ញវត្ថុ និងវិនិយោគដែលអាចប៉ះពាល់ដល់ស្ថិរភាពហិរញ្ញវត្ថុ។
- ផ្តល់អនុសាសន៍ក្នុងការអភិវឌ្ឍន៍ហិរញ្ញវត្ថុនិង ការវិនិយោគប្រកបដោយចីរភាព។
- ធានាការគ្រប់គ្រងហិរញ្ញវត្ថុនិងវិនិយោគអនុលោមតាមច្បាប់ បទប្បញ្ញត្តិ និងការណែនាំរបស់អាជ្ញាធរពាក់ព័ន្ធ។

សមាសភាពមាន៖

- អនុប្រធានក្រុមប្រឹក្សាភិបាល (ប្រធាន)
- អភិបាលឯករាជ្យ (សមាជិក)
- នាយកប្រតិបត្តិ (សមាជិក)
- នាយកដ្ឋានហិរញ្ញវត្ថុ (សមាជិក)
- នាយកដ្ឋានគ្រប់គ្រងហានិភ័យ និងប្រតិបត្តិការ(សមាជិក)



ការកិច្ចសំខាន់ៗនៃគណៈកម្មការ (បន្ត)

គណៈកម្មការតែងតាំង និងផ្តល់តម្លៃការងារ:

- ផ្តល់អនុសាសន៍និងអនុវត្តក្នុងការជ្រើសរើស ឬផ្លាស់ប្តូរចេញពីសមាជិកក្រុមប្រឹក្សាភិបាល និងតំណែងដឹកនាំសំខាន់ៗ។
- វាយតម្លៃសមត្ថភាពនិងប្រសិទ្ធភាពការងាររបស់សមាជិកក្រុមប្រឹក្សាភិបាល និងអ្នកដឹកនាំ និងធានាថាគោលនយោបាយផ្តល់តម្លៃការងារមានសង្គតិភាពទៅនឹងគោលដៅយុទ្ធសាស្ត្រ និងតម្លៃរបស់គ្រឹះស្ថាន។
- កំណត់គោលការណ៍ស្តីពីប្រាក់ឈ្នួល ប្រាក់រង្វាន់ និងអត្ថប្រយោជន៍ផ្សេងទៀតដោយមានតម្លាភាព។
- ធានាថាការតែងតាំង និងការផ្តល់តម្លៃការងារគោរពតាមច្បាប់ គោលការណ៍ នីតិវិធី និងមានកម្រិតស្តង់ដារ។
- រាយការណ៍ជាប្រចាំនិងទៀងទាត់អំពីស្ថានភាពការងារតែងតាំង និងការផ្តល់តម្លៃការងារដល់ក្រុមប្រឹក្សាភិបាល។

សមាសភាពមាន:

- ប្រធានក្រុមប្រឹក្សាភិបាល (ប្រធាន)
- ប្រធានគណៈកម្មការប្រតិបត្តិ (សមាជិក)
- គណៈកម្មការគ្រប់គ្រងហានិភ័យ និងប្រតិបត្តិការ

គណៈកម្មការសវនកម្មផ្ទៃក្នុង:

- ត្រួតពិនិត្យប្រព័ន្ធត្រួតពិនិត្យផ្ទៃក្នុង កម្រិតហានិភ័យ ទប់ស្កាត់ការក្លែងបន្លំ រួមទាំងប្រព័ន្ធសម្រាប់វាស់វែងតាមដាន និងត្រួតពិនិត្យហានិភ័យមានសង្គតិភាព។
- ត្រួតពិនិត្យការអនុវត្តន៍អនុលោមតាមច្បាប់ បទប្បញ្ញត្តិ និងគោលការណ៍ផ្ទៃក្នុងស្តង់ដាររបស់គ្រឹះស្ថាន។
- វាយតម្លៃប្រសិទ្ធភាពនិងសុក្រិតភាពប្រតិបត្តិការស្របតាមគោលការណ៍ដារគណនេយ្យដែលអាចជឿជាក់បាន។
- ផ្តល់អនុសាសន៍សម្រាប់កែលម្អប្រព័ន្ធគ្រប់គ្រង និងការប្រតិបត្តិការផ្ទៃក្នុងឱ្យមានប្រសិទ្ធភាព។
- ផ្តល់របាយការណ៍ជូនក្រុមប្រឹក្សាភិបាល ដើម្បីធ្វើការពិចារណា និងសម្រេចចិត្តត្រឹមត្រូវ។

សមាសភាពមាន:

- ក្រុមប្រឹក្សាភិបាលឯករាជ្យ (ប្រធាន)
- ប្រធាននាយកដ្ឋានសវនកម្មផ្ទៃក្នុងរាជ្យ (សមាជិក)



គណៈកម្មការនៅក្នុងគ្រឹះស្ថាន (បន្ត)

គណៈកម្មការគ្រប់គ្រងហានិភ័យ និងប្រតិបត្តិតាមមាន៖

- បង្កើតគោលនយោបាយនិងនីតិវិធីគ្រប់គ្រងហានិភ័យសម្រាប់ការគ្រប់គ្រងវាស់វែង និងតាមដានហានិភ័យផ្នែកឥណទាននិងប្រតិបត្តិការ ហានិភ័យផ្នែកហិរញ្ញវត្ថុ ហានិភ័យផ្នែកច្បាប់និងបទប្បញ្ញត្តិដែលពាក់ព័ន្ធ។
- ត្រួតពិនិត្យប្រសិទ្ធភាពនៃការប្រតិបត្តិតាម ការប្រឆាំងការសម្អាតប្រាក់និងហិរញ្ញប្បទានភេរវកម្មនិងការប្រឆាំងហិរញ្ញប្បទានដល់ការរីកសាយភាយអារុយហាប្រល័យ។
- ត្រួតពិនិត្យ និងវាយតម្លៃប្រព័ន្ធគ្រប់គ្រងហានិភ័យ គោលការណ៍និងនីតិវិធីពាក់ព័ន្ធដើម្បីគ្រប់គ្រងហានិភ័យស្របតាមស្តង់ដារដែលបានកំណត់។
- ត្រួតពិនិត្យអនុលោមភាពប្រតិបត្តិការរបស់គ្រឹះស្ថាន តាមគោលនយោបាយ បទប្បញ្ញត្តិ និងការណែនាំរបស់ អាជ្ញាធរពាក់ព័ន្ធ។
- ចូលរួមពិនិត្យកម្រិតហានិភ័យចំពោះសំណើឥណទាន ការវិនិយោគរបស់គ្រឹះស្ថាន។
- ផ្តល់អនុសាសន៍វិធានកែលម្អប្រព័ន្ធគ្រប់គ្រងហានិភ័យ និងការត្រួតពិនិត្យផ្ទៃក្នុង។
- រាយការណ៍ទៀងទាត់និងទាន់ពេលវេលាអំពីប្រសិទ្ធភាពនៃក្របខ័ណ្ឌគ្រប់គ្រងហានិភ័យ និងប្រតិបត្តិតាមទៅក្រុមប្រឹក្សាភិបាល និងថ្នាក់មានសមត្ថកិច្ចពាក់ព័ន្ធ។

សមាសភាពគណៈកម្មការមាន៖

- ក្រុមប្រឹក្សាភិបាល (ប្រធាន)
- ប្រធាននាយកដ្ឋានគ្រប់គ្រងហានិភ័យនិងប្រតិបត្តិតាម(សមាជិក)



លោក ជេដូ គីមជិន
នាយកប្រតិបត្តិ



គ្រឹះស្ថានមីក្រូហិរញ្ញវត្ថុ ជី ប៊ី ម.ក
G B MICROFINANCE INSTITUTION PLC.



លោក ជេដូ គីមជិន មានបទពិសោធន៍ និងចំណេះដឹងនៅក្នុងឧស្សាហកម្មសេវាកម្មហិរញ្ញវត្ថុ រយៈពេលជាង២០ឆ្នាំ លើសមត្ថភាពផ្សេងៗគ្នារួមមាន៖ ការអភិវឌ្ឍន៍អាជីវកម្មទីផ្សារ និងការលក់ ការគ្រប់គ្រងឥណទាន ការគ្រប់គ្រងធនាគារ និងហិរញ្ញវត្ថុ។

លោក ជេដូ គីមជិន បានចូលបម្រើការងារនៅគ្រឹះស្ថានមីក្រូហិរញ្ញវត្ថុ ជី ប៊ី ម.ក ក្នុងខែកញ្ញា ឆ្នាំ២០១៩ ក្នុងតួនាទីជានាយកប្រតិបត្តិ ដែលលោកត្រូវបានទទួលស្គាល់ដោយធនាគារជាតិ នៃ កម្ពុជា។

លោក ជេដូ គីមជិន ធ្លាប់បានចូលបម្រើការងារផ្នែកសេវាកម្មហិរញ្ញវត្ថុ នៅធនាគារពាណិជ្ជ នាឆ្នាំ១៩៩៩ ហើយបន្ទាប់មក លោកត្រូវបានជ្រើសតាំងជាប្រធានសាខានៃធនាគារពាណិជ្ជនៅឆ្នាំ២០០៧។ ឆ្នាំ២០១៤ លោកបានក្លាយជានាយកប្រតិបត្តិ នៃក្រុមហ៊ុនភតិសន្យាហិរញ្ញវត្ថុ និងគ្រឹះស្ថានមីក្រូហិរញ្ញវត្ថុនៅភ្នំពេញ តរៀងមក។

លោក ជេដូ គីមជិន បានទទួលបរិញ្ញាបត្រផ្នែកអភិវឌ្ឍសេដ្ឋកិច្ច ពីវិទ្យាស្ថានអន្តរជាតិ នៃកម្ពុជា ក្នុងឆ្នាំ២០០៣ និងអនុបណ្ឌិតផ្នែកហិរញ្ញវត្ថុ និងធនាគារពីវិទ្យាស្ថានអន្តរជាតិសិង្ហបុរីនៅកម្ពុជាក្នុងឆ្នាំ២០០៦។

លោកបានទទួលលិខិតបញ្ជាក់ អំពីការសិក្សារក្ខណៈនាញរក្ខតបំប៉ន សិក្ខាសាលាជាច្រើនផ្សេងទៀតដែល ទាក់ទងនឹងវិស័យសេវាកម្មហិរញ្ញវត្ថុ ឧស្សាហកម្ម ពាណិជ្ជកម្មនៅក្នុងប្រទេសកម្ពុជា។ លើសពីនេះលោកបានចូលរួមវគ្គបណ្តុះបណ្តាល និងសិក្ខាសាលាមួយចំនួនទាក់ទងនឹងសេវាកម្មហិរញ្ញវត្ថុធនាគារ និងពាណិជ្ជកម្មអន្តរជាតិនៅប្រទេសចិន ម៉ាឡេស៊ី ថៃ និងប្រទេសរៀតណាមផងដែរ។



លោកស្រី ម៉ិន ច័ន្ទរដ្ឋា
ប្រធាននាយកដ្ឋានហិរញ្ញវត្ថុ



លោកស្រី ម៉ិន ច័ន្ទរដ្ឋា ចូលបម្រើការងារ នៅក្នុងគ្រឹះស្ថានមី ក្រូហិរញ្ញវត្ថុ ជី ប៊ី ម.ក ក្នុងខែសីហា ឆ្នាំ២០២៣ ក្នុងតួនាទី ជាប្រធាននាយកដ្ឋានហិរញ្ញវត្ថុ។ លោកស្រីមានបទ ពិសោធន៍១០ឆ្នាំ ក្នុងជំនាញគណនេយ្យ និងហិរញ្ញវត្ថុជាមួយ ក្រុមហ៊ុនអន្តរជាតិ និងក្រុមហ៊ុនក្នុងស្រុក។ ចាប់ផ្តើមការងារ ដំបូងជា គណនេយ្យករនៅក្នុងក្រុមហ៊ុនប្រឹក្សាយោបល់ផ្នែក គណនេយ្យមួយក្នុងឆ្នាំ២០១៤ បន្ទាប់មកលោកស្រីបានចូរ ការងារទៅក្នុងវិស័យធនាគារ និងហិរញ្ញវត្ថុក្នុងឆ្នាំ២០១៦ ជាមួយគ្រឹះស្ថានមីក្រូហិរញ្ញវត្ថុ អិល ប៊ី ភី ភីអិលស៊ី ក្នុងខែ សីហា ឆ្នាំ២០១៦ ក្នុងតួនាទីជាមន្ត្រីហិរញ្ញវត្ថុ។

ក្នុងខែមករាឆ្នាំ២០២១ លោកស្រីត្រូវបានតម្កើងតួនាទីជា អនុប្រធាននាយកដ្ឋានហិរញ្ញវត្ថុ នៃគ្រឹះស្ថានមីក្រូហិរញ្ញ វត្ថុ អិល ប៊ី ភី ភីអិលស៊ី មុនពេលចូលបម្រើការងារនៅ គ្រឹះស្ថានមីក្រូហិរញ្ញវត្ថុ ជេកស៍ ម.ក ក្នុងតួនាទីជា ប្រធាន នាយកដ្ឋានហិរញ្ញវត្ថុ ក្នុងឆ្នាំ ២០២៣។ លោកស្រី មាន ចំណេះ ជំនាញ និងបទពិសោធន៍ ក្នុងការប្រើ ប្រាស់ ប្រព័ន្ធស្នូលធនាគារ (Core Banking System) មានដូចជា ប្រព័ន្ធ V-Connect Core System, ប្រព័ន្ធ Morakot Core System, ការអនុ វត្តន៍ទម្រង់របាយការណ៍តាម CAS & CIFRS-SME, ការគ្រប់គ្រងផ្នែកខាងសាច់ប្រាក់ រួមទាំងជំនាញផ្នែកកិច្ច ការពន្ធដារផងដែរ។

លោកស្រីបានបញ្ចប់ថ្នាក់បរិញ្ញាបត្រ ផ្នែកហិរញ្ញវត្ថុ និង ធនាគារ នៅសកលវិទ្យាល័យបញ្ញាសាស្ត្រកម្ពុជាក្នុងឆ្នាំ ២០១៤។ ក្រៅអំពីនេះលោកស្រីទទួលបានសញ្ញាបត្រ ភ្នាក់ងារពន្ធដារ ពីសាលាជាតិពន្ធដារ នៅក្នុងឆ្នាំ២០១៨ ផងដែរ។ លោកស្រីធ្លាប់បានចូលរួមសិក្ខាសាលា និងវគ្គ បណ្តុះបណ្តាលដូចជា វគ្គរៀបចំផែនការអាជីវកម្ម វគ្គ គណនេយ្យសម្រាប់ រៀបចំស្តង់ដាររបាយការណ៍ហិរញ្ញវត្ថុ សម្រាប់អង្គភាពធុនតូច និងមធ្យម វគ្គអ្នកគ្រប់គ្រងក្នុង សម័យឌីជីថល និងវគ្គផ្សេងៗទៀត ទាក់ទងនឹងវិស័យ ធនាគារនិងមីក្រូហិរញ្ញវត្ថុ។ លោកស្រីក៏ធ្លាប់ចូលរួមបង្កើត នីតិវិធីគណនេយ្យគោលនយោបាយ និងនីតិវិធីប្រើប្រាស់ ប្រព័ន្ធស្នូលធនាគារ ការប្រើប្រាស់ប្រព័ន្ធប្រកាសពន្ធ និង កិច្ចការពាក់ព័ន្ធនិងពន្ធដារផ្សេងៗទៀត។



លោក ហ៊ីត សុវណ្ណឌី

ប្រធាននាយកដ្ឋានរដ្ឋបាល និងធនធានមនុស្ស



លោក ហ៊ីត សុវណ្ណឌី មានចម្រើនសោធន៍ការងារជាង១៦ឆ្នាំ លើការងារ ផ្នែកធនធានមនុស្ស និងរដ្ឋបាល។ ចាប់ផ្តើម ការងារជារដ្ឋបាល និងជាអ្នកគណនាប្រាក់បៀវត្សប្រចាំ រោងចក្រកាត់ដេរ និងរោងចក្រផលិតចំណីសត្វអស់រយៈ ពេលច្រើនឆ្នាំ លោក ហ៊ីត សុវណ្ណឌី បានអភិវឌ្ឍខ្លួនដោយ ផ្លាស់ប្តូរការងារពីវិស័យឧស្សាហកម្មកាត់ដេរ និង ផលិតចំណីសត្វ ទៅកាន់ការងារជាមន្ត្រីជំនាញ ផ្នែក ធនធានមនុស្ស និងជាជំនួយការអ្នកគ្រប់គ្រងធនធាន មនុស្ស នៅក្រុមហ៊ុនទូរគមនាគមន៍អន្តរជាតិក្នុងស្រុកបាន រយៈពេលជាង៦ឆ្នាំ។

ប្អូនឆ្លាំបន្ទាប់ លោក ហ៊ីត សុវណ្ណឌី បានក្លាយជាប្រធាន នាយកដ្ឋានធនធានមនុស្ស និងរដ្ឋបាល នៅក្នុងក្រុមហ៊ុន ឯកជន ដែលមានក្រុមហ៊ុនបុត្រសម្ព័ន្ធជាច្រើន ស្ថិតនៅ ក្រោមបន្ទុក។

លោក ហ៊ីត សុវណ្ណឌី កំពុងបន្តថ្នាក់អនុបណ្ឌិត គ្រប់គ្រង ពាណិជ្ជកម្ម នៅសាកលវិទ្យាល័យ អាស៊ី អឺរ៉ុប។ លោក បានបញ្ចប់ថ្នាក់បរិញ្ញាបត្រពាណិជ្ជកម្មផ្នែកហិរញ្ញវត្ថុ និង គណនេយ្យក្នុងឆ្នាំ២០០៧ នៅសាកលវិទ្យាល័យចៀល ប្រាយ និងបានបញ្ចប់ថ្នាក់សញ្ញាបត្រភាសាអង់គ្លេស នៅ វិទ្យាស្ថានអន្តរជាតិអប់រំកម្ពុជា២០០៨។ លើសពីនេះទៀត លោក ហ៊ីត សុវណ្ណឌី ក៏បានចូលរួមវគ្គបណ្តុះបណ្តាល និង សិក្ខាសាលាជាច្រើន ដែលទាក់ទង នឹងការគ្រប់គ្រងធន ធានមនុស្សផងដែរ។

លោក ហ៊ីត សុវណ្ណឌី បានចូលបម្រើការងារនៅគ្រឹះស្ថាន មីក្រូហិរញ្ញវត្ថុ ជី ប៊ី ម.ក ក្នុងមុខតំណែងជាប្រធាននាយក ដ្ឋានរដ្ឋបាល និងធនធានមនុស្ស នាចុងខែធ្នូ ឆ្នាំ២០២១។

- មុខងារនៃការគ្រប់គ្រងធនធានមនុស្ស**
- ការជ្រើសរើសបុគ្គលិក និងការសម្រិតសម្រាំង
 - កម្មវិធីបណ្តុះបណ្តាល និងការអភិវឌ្ឍន៍
 - ការគ្រប់គ្រងគុណវលបុគ្គលិក
 - សំណង និងអត្ថប្រយោជន៍
 - ទំនាក់ទំនងបុគ្គលិក
 - ផែនការយុទ្ធសាស្ត្រធនធានមនុស្ស
 - អនុលោមភាព



លោក ឡេង សុវណ្ណារ៉ាត់

ប្រធាននាយកដ្ឋានគ្រប់គ្រងហានិភ័យ និងប្រតិបត្តិតាម



លោក ឡេង សុវណ្ណារ៉ាត់ បានចូលបម្រើការនៅគ្រឹះស្ថានមីក្រូហិរញ្ញវត្ថុ ជី ប៊ី ម.ក នាខែវិច្ឆិកា ឆ្នាំ២០២១ ដោយ លោក ត្រូវបានធនាគារជាតិ នៃ កម្ពុជា ទទួលស្គាល់ថាជាបេក្ខជន មានសមត្ថភាពក្នុងតួនាទី ជាប្រធាននាយកដ្ឋានគ្រប់គ្រងហានិភ័យ និងប្រតិបត្តិតាមរបស់គ្រឹះស្ថាន ។

លោក ឡេង សុវណ្ណារ៉ាត់ មានបទពិសោធន៍រយៈពេល២១ឆ្នាំ ផ្នែកគ្រប់គ្រងហានិភ័យធនាគារ និងហិរញ្ញវត្ថុ ការត្រួតពិនិត្យ អនុលោមភាពតាមច្បាប់ ទប់ស្កាត់ការប្រឆាំងការសម្អាតប្រាក់ និងហិរញ្ញប្បទានភេរវកម្មនៅកម្ពុជា និងអនុលោមភាពពន្ធចំពោះគណនីក្រៅប្រទេសរបស់អាមេរិក ក្នុងធនាគារ ពាណិជ្ជនាំមុខនៅក្នុងព្រះរាជាណាចក្រកម្ពុជា។ លោក ឡេង សុវណ្ណារ៉ាត់ មានបទពិសោធន៍យ៉ាងទូលំទូលាយក្នុង

វិស័យធនាគារ និងហិរញ្ញវត្ថុ ដោយធ្លាប់ទទួលបានបន្ទុកលើ មុខងារជាច្រើនដូចជា ផ្នែកគណនេយ្យ ផ្នែកប្រតិបត្តិការ ឯកទេសជាន់ខ្ពស់វិភាគហិរញ្ញវត្ថុនិងផែនការថវិការ គ្រប់គ្រងហានិភ័យ ប្រឆាំងការសម្អាតប្រាក់ និងហិរញ្ញប្បទានភេរវកម្ម ត្រួតពិនិត្យអនុលោមភាពតាមច្បាប់ និងបទពិសោធន៍ជាច្រើនជាមួយអតិថិជន។ លោកធ្លាប់ជាអ្នកដឹកនាំនិងគ្រប់គ្រងនាយកដ្ឋានប្រតិបត្តិតាម នៃធនាគារ ពាណិជ្ជមួយ និងទទួលបានជោគជ័យក្នុងការដឹកនាំរៀបចំ បង្កើតនូវយុទ្ធសាស្ត្រធនាគារ គោលនយោបាយ និងនីតិវិធីសំខាន់ៗមួយចំនួន ជាមួយគម្រោងរបស់ស្ថាប័នអន្តរជាតិ ហៅកាត់ AFD ។

លោក ឡេង សុវណ្ណារ៉ាត់ បានបញ្ចប់ថ្នាក់អនុបណ្ឌិតផ្នែក ហិរញ្ញវត្ថុ នៅខែមីនា ឆ្នាំ២០១២ បរិញ្ញាបត្រគណនេយ្យ និងហិរញ្ញវត្ថុ នៅខែកក្កដា ឆ្នាំ២០០៣ ពីសាកលវិទ្យាល័យ ជាតិគ្រប់គ្រង។ នៅឆ្នាំ២០១៩ លោកបានចូលរួមវគ្គបណ្តុះ បណ្តាលជាច្រើន ទាក់ទងនឹងការគ្រប់គ្រងធនាគារនិង ហិរញ្ញវត្ថុ ការគ្រប់គ្រងហានិភ័យនិងប្រតិបត្តិតាមដែលបាន ទទួលស្គាល់ដោយវិទ្យាស្ថានធនាគារ និងហិរញ្ញវត្ថុ ហៅកាត់ ថាIBF។ លើសពីនេះទៅទៀតលោក ឡេង សុវណ្ណារ៉ាត់ បានចូលរួមវគ្គបណ្តុះបណ្តាល និងសិក្ខាសាលាជាច្រើនដូច ជាគោលនយោបាយស្តីពីការគ្រប់គ្រងហានិភ័យ និង ប្រតិបត្តិតាម យុទ្ធសាស្ត្រគ្រប់គ្រងបរិស្ថាននិងសង្គម ពី ប្រទេសហ្វីលីពីន ការគ្រប់គ្រងភតិសន្យាហិរញ្ញវត្ថុ ប្រព័ន្ធ ហិរញ្ញវត្ថុសកលនិងទីផ្សារហិរញ្ញវត្ថុ គ្រប់គ្រងហានិភ័យនៃ ប្រព័ន្ធប្រាក់ ការព្យាករណ៍និងការគ្រប់គ្រងប្រព័ន្ធសេដ្ឋកិច្ច សកល ការគ្រប់គ្រងពន្ធនិងច្បាប់សារពើពន្ធរបស់ប្រទេស កម្ពុជា ការអភិវឌ្ឍន៍ជំនាញវិជ្ជាជីវៈក្នុងវិស័យហិរញ្ញវត្ថុ ការ គ្រប់គ្រងទ្រព្យសកម្មនិងបំណុលរបស់ធនាគារ អភិវឌ្ឍប្រព័ន្ធ បទដ្ឋានរបាយការណ៍គណនេយ្យអន្តរជាតិ "IFRS" ការវាយ តម្លៃអប្បបរមា និងការវាយតម្លៃហានិភ័យថ្នាក់ជាតិរបស់ ធនាគារពិភពលោកនិងក្រុមការងារAPG។



លោក សុខ រិទ្ធី
អនុប្រធាននាយកដ្ឋានឥណទាន និងប្រតិបត្តិការ



លោក សុខ រិទ្ធី បានចូលបម្រើការងារនៅគ្រឹះស្ថានមីក្រូហិរញ្ញវត្ថុ ជី ប៊ី ម.ក ក្នុងខែកក្កដា ឆ្នាំ២០២៥ ក្នុងតួនាទីជាអនុប្រធាននាយកដ្ឋានឥណទាន និងប្រតិបត្តិការ។ លោក សុខ រិទ្ធី មានបទពិសោធន៍ការងារនៅក្នុងវិស័យធនាគារ និងហិរញ្ញវត្ថុរយៈពេលជាង១៣ឆ្នាំ ដោយចាប់ផ្តើមពីមន្ត្រីឥណទាន រហូតក្លាយជាមន្ត្រីផ្នែកគុណភាពនិងគ្រប់គ្រងហានិភ័យ នៅគ្រឹះស្ថានមីក្រូហិរញ្ញវត្ថុ វិសិនហ្វាន់ ខេមបូឌា (ធនាគារអ៊ីរី) នាអំឡុងឆ្នាំ២០១២។ ក្នុងឆ្នាំ២០១៧ លោក បានទទួលតួនាទីនាយកគ្រប់គ្រងផ្នែកឥណទាន និងប្រតិបត្តិការ នៅគ្រឹះស្ថានមីក្រូហិរញ្ញវត្ថុ ម៉ាខែរហ្វាយនែស សល យេជេន ភីអិលស៊ី។

ក្នុងឆ្នាំ២០១៩ លោកបានទទួលតួនាទីនាយកសាខានៃគ្រឹះស្ថានមីក្រូហិរញ្ញវត្ថុ ស៊ីអឹមខេ ភីអិលស៊ី និងបានទទួលតួនាទីជាប្រធានសាខាធនាគារ ប៊ូយ៉ុងខ្មែរ ប្រចាំខេត្តព្រះសីហនុ ចាប់ពីឆ្នាំ២០២៣ រហូតដល់ឆ្នាំ២០២៥។

លោកសុខ រិទ្ធីបានបញ្ចប់ថ្នាក់បរិញ្ញាបត្រ ជំនាញគ្រប់គ្រងទូទៅ នៅសាកលវិទ្យាល័យហៀលប្រាយ ក្នុងឆ្នាំ២០១២។ ក្រៅពីនេះ លោកក៏បានចូលរួមវគ្គបណ្តុះបណ្តាលនិងសិក្ខាសាលាផ្សេងៗមួយចំនួន ទាក់ទងក្នុងវិស័យធនាគារ និងហិរញ្ញវត្ថុផងដែរ។



លោក យុត ពេជ្រចិន្ដា
អនុប្រធាននាយកដ្ឋានសវនកម្មផ្ទៃក្នុង



លោក យុត ពេជ្រចិន្ដា បានចូលចង្រើការងារជាមួយ គ្រឹះស្ថានមីក្រូហិរញ្ញវត្ថុ ជី ប៊ី ម.ក ក្នុងខែវិច្ឆិកា ឆ្នាំ២០២៥ ក្នុងតួនាទីជា អនុប្រធាននាយកដ្ឋានសវនកម្មផ្ទៃក្នុង។ លោកមានបទពិសោធន៍ជាង១០ឆ្នាំ ក្នុងវិស័យហិរញ្ញវត្ថុ និង ក្រុមហ៊ុនឯកជន។ លោកបានចាប់ផ្តើមអាជីពការងារនៅឆ្នាំ ២០១៣ ជាមន្ត្រីសវនករផ្ទៃក្នុងនៅក្រុមហ៊ុន មេហ្គា អាស៊ីត មេនេចមេន។ នៅឆ្នាំ២០១៧ លោកបានក្លាយជាមន្ត្រីសវនករ ជាន់ខ្ពស់របស់ក្រុមហ៊ុនភតិសន្យាហិរញ្ញវត្ថុ ជីអិលស៊ី ហ្វាយនែន ភីអិលស៊ី។

ក្នុងឆ្នាំ២០១៩ លោកបានចូលចង្រើការងារជាមន្ត្រីប្រតិបត្តិ តាម នៅក្រុមហ៊ុនភតិសន្យាហិរញ្ញវត្ថុ តូយ៉ូតា ស៊ីយស៊ី ហ្វាយនែន (ខេមបូឌា) ភីអិលស៊ី ដែលត្រូវបានតែងតាំង និងទទួលស្គាល់ដោយធនាគារជាតិ នៃកម្ពុជា (NBC) និង អង្គការស៊ើបការហិរញ្ញវត្ថុកម្ពុជា (CAFIU)។ លោក យុត ពេជ្រចិន្ដា បានបញ្ចប់ការសិក្សា បរិញ្ញាបត្រ ផ្នែកហិរញ្ញវត្ថុ និងធនាគារ នៅសកលវិទ្យាល័យភូមិន្ទនីតិ សាស្ត្រ និងវិទ្យាសាស្ត្រសេដ្ឋកិច្ច(RULE)ក្នុងឆ្នាំ២០១២ ។លោកបានបន្តសិក្សាកម្មវិធី ACCA នៅវិទ្យាស្ថាន CamEd Business School។ បន្ថែមពីនេះទៀត លោកបាន ចូលរួមវគ្គបណ្តុះបណ្តាលជាច្រើនរួមមាន វិញ្ញាបនបត្រក្នុង ការអនុលោមតាមបទប្បញ្ញត្តិ ដែលរៀបចំដោយវិទ្យាស្ថាន ធនាគារ និងហិរញ្ញវត្ថុ (IBF) ការអនុវត្តការលាងសម្អាត សាច់ប្រាក់ក្នុងគ្រឹះស្ថានហិរញ្ញវត្ថុ ដែលរៀបចំដោយ សមាគមមីក្រូហិរញ្ញវត្ថុកម្ពុជា(CMA) និងវគ្គបណ្តុះបណ្តា លជាច្រើនទៀត។

មុខងារសវនកម្មផ្ទៃក្នុង

- ត្រួតពិនិត្យកម្រិតហានិភ័យ
- ត្រួតពិនិត្យប្រសិទ្ធភាពនៃការត្រួតពិនិត្យផ្ទៃក្នុង
- ត្រួតពិនិត្យអនុលោមភាព
- ត្រួតពិនិត្យបញ្ជីហិរញ្ញវត្ថុ
- ត្រួតពិនិត្យបញ្ជីប្រតិបត្តិការ
- ត្រួតពិនិត្យប្រសិទ្ធភាពអភិបាលកិច្ច
- ត្រួតពិនិត្យការទប់ស្កាត់ការក្លែងបន្លំ
- រាយការណ៍ និងរៀបចំរបាយការណ៍
- ប្រឹក្សាយោបល់ និងផ្តល់អនុសាសន៍



វិញ្ញាបនបត្រអនុលោមតាមច្បាប់និងបច្ចុប្បន្នភាពបទប្បញ្ញត្តិ



គ្រឹះស្ថានមីក្រូហិរញ្ញវត្ថុ ជី ប៊ី ម.ក បានទទួលការបណ្តុះបណ្តាល បុគ្គលិកពីប្រតិភពខាងក្រៅ សម្រាប់នាយកដ្ឋានគ្រប់គ្រងហានិភ័យ និងប្រតិបត្តិការ ក្រោមវគ្គបណ្តុះបណ្តាលជំនាញប្រតិបត្តិការ(Compliance) ដែលរៀបចំឡើងដោយវិទ្យាស្ថានធនាគារ និងហិរញ្ញវត្ថុ។ វគ្គបណ្តុះបណ្តាលនេះ គឺផ្តោតចំពោះតួនាទី និងការទទួលខុសត្រូវនៃមុខងារ ប្រតិបត្តិការ និងការអនុវត្តន៍ការអនុលោមតាមបទប្បញ្ញត្តិ នៅក្នុងព្រះរាជាណាចក្រកម្ពុជា។

វគ្គបណ្តុះបណ្តាលនេះមានគោលបំណងសម្រាប់អ្នកជំនាញផ្នែកធនាគារ ដែលត្រូវការតាមដានព័ត៌មានអំពីការផ្លាស់ប្តូរបទប្បញ្ញត្តិចុងក្រោយបំផុតដែលកំណត់ដោយ ធនាគារជាតិនៃកម្ពុជា (NBC) ដូចជា៖ ច្បាប់ស្តីពីការរៀបចំ និងការប្រព្រឹត្តទៅរបស់ធនាគារជាតិនៃកម្ពុជា (ឆ្នាំ១៩៩៦); ច្បាប់ស្តីពីស្ថាប័នធនាគារ និងហិរញ្ញវត្ថុ (១៩៩៩); ច្បាប់ស្តីពីការប្តូរប្រាក់បរទេស (១៩៩៧); [ច្បាប់ស្តីពីសហគ្រាសពាណិជ្ជកម្ម (ឆ្នាំ ២០០៥); ច្បាប់ស្តីពីការប្រឆាំងការសម្អាតប្រាក់ និងការប្រយុទ្ធប្រឆាំងនឹងហិរញ្ញប្បទានភេរវកម្ម (ឆ្នាំ ២០២០); ច្បាប់ស្តីពីតិចសន្យាហិរញ្ញវត្ថុ (ឆ្នាំ ២០០៩); បទប្បញ្ញត្តិប្រុងប្រយ័ត្ន; និងប្រកាស និងសារាចរណ៍ផ្សេងទៀតដែលចេញដោយធនាគារជាតិនៃកម្ពុជា និងពាក់ព័ន្ធអាជ្ញាធរ។



សិក្ខាសាលាស្តីពីការប្រឆាំងការសម្អាតប្រាក់និងហិរញ្ញប្បទានភេរវកម្ម(AML/CFT) និងការប្រឆាំង
ហិរញ្ញប្បទានដល់ការរីកសាយភាយអារុជមហាប្រល័យ(CPF)

គ្រឹះស្ថានមីក្រូហិរញ្ញវត្ថុ ជី ប៊ី ម.ក បានបញ្ជូនមន្ត្រីទទួលបន្ទុករបាយការណ៍ជូនអង្គការស៊ើបការណ៍សម្រាប់ប្រឹក្សាភិបាល (CAFIU) ចូលរួមសិក្ខាសាលាស្តីពីការប្រឆាំងការសម្អាតប្រាក់និងហិរញ្ញប្បទានភេរវកម្ម(AML/CFT) និងការប្រឆាំងហិរញ្ញប្បទានដល់ការរីកសាយភាយអារុជមហាប្រល័យ(CPF)។ សិក្ខាសាលាទាំងនេះត្រូវបានរចនាឡើងដើម្បីផ្សព្វផ្សាយច្បាប់ និងបទប្បញ្ញត្តិរបស់ AML/CFT/CPF រួមទាំងកាតព្វកិច្ចសម្រាប់អង្គការរបាយការណ៍ដូចជាធនាគារ ស្ថាប័នមីក្រូហិរញ្ញវត្ថុ និងអ្នកផ្តល់សេវាកម្មហិរញ្ញវត្ថុផ្សេងទៀត។ បង្កើនការយល់ដឹងអំពីការអនុវត្តន៍ការវាយតម្លៃហានិភ័យសម្អាតប្រាក់និងហិរញ្ញប្បទានភេរវកម្ម និងវិធីសាស្ត្រវាយតម្លៃដែលមានសង្គតិភាពជាមួយស្តង់ដារអន្តរជាតិ ជាពិសេសអនុសាសន៍របស់ក្រុមការងារហិរញ្ញវត្ថុ (FATF) និងក្រុមអាស៊ីប៉ាស៊ីហ្វិក(APG)។ កសាងសមត្ថភាពស្ថាប័នលើមន្ត្រីប្រតិបត្តិការ ដើម្បីពង្រឹងសមត្ថភាពរបស់ពួកគេក្នុងការរកប្រភេទប្រតិបត្តិការសង្ស័យ ទប់ស្កាត់ការប្រឆាំងការសម្អាតប្រាក់និងហិរញ្ញប្បទានភេរវកម្ម(AML/CFT) ការប្រឆាំងហិរញ្ញប្បទានដល់ការរីកសាយភាយអារុជមហាប្រល័យ(CPF) និងអនុវត្តទណ្ឌកម្មហិរញ្ញវត្ថុ។



កម្មវិធីផ្សព្វផ្សាយស្តីពី “ប្រាក់រៀល ប្រព័ន្ធបាគង និងខេអេចយូអរ” នៅខេត្តកំពង់ឆ្នាំង



តំណាងថ្នាក់គ្រប់គ្រងគ្រឹះស្ថានមីក្រូហិរញ្ញវត្ថុ ជី ប៊ី ម.ក បានអញ្ជើញចូលរួមកម្មក្នុងវិធីផ្សព្វផ្សាយស្តីពី “ប្រាក់រៀល ប្រព័ន្ធបាគង និងខេអេចយូអរ” ដែលបានរៀបចំដោយធនាគារជាតិ នៃកម្ពុជា កាលពីថ្ងៃទី២៥ ខែវិច្ឆិកា ឆ្នាំ២០២៥ នៅខេត្តកំពង់ឆ្នាំង ក្រោមអធិបតីភាពឯកឧត្តម យឹម លាត ទេសាភិបាលរងធនាគារជាតិ នៃកម្ពុជា និងលោកស្រី ប៊ិន សុភី អភិបាលរង នៃគណៈអភិបាលខេត្តកំពង់ឆ្នាំង ដោយមានវត្តមានចូលរួមពីសាធារណជន និងសិស្សានុសិស្ស យ៉ាងច្រើនកុះករ។

នៅក្នុងកម្មវិធីនេះ អ្នកចូលរួមអាចទស្សនាពិព័រណ៍ពីប្រវត្តិប្រាក់រៀល និងចូលរួមស្តាប់បទបង្ហាញរបស់សិស្សានុសិស្ស ស្តីពីសារៈសំខាន់នៃប្រាក់រៀល ព្រមទាំងវីដេអូខ្លីៗស្តីពី “តើប្រាក់១ម៉ឺនរៀលអាចទិញអ្វីបានខ្លះនៅខេត្តកំពង់ឆ្នាំង?”។ អង្គពិធីបានទស្សនាស្តង់ពិព័រណ៍របស់ប្រព័ន្ធទូទាត់បាគង ស្តង់ពិព័រណ៍ចំណេះដឹងផ្នែកហិរញ្ញវត្ថុ និងស្តង់ពិព័រណ៍ របស់គ្រឹះស្ថានហិរញ្ញវត្ថុ ដើម្បីទទួលបានព័ត៌មាន ក៏ដូចជាសេវាកម្មថ្មីៗក្នុងវិស័យហិរញ្ញវត្ថុ។ បន្ថែមលើនេះ សាធារណជនក៏បានយកក្រដាសប្រាក់រៀលចាស់ ទក់ រហែក ចូរយកក្រដាសប្រាក់រៀលថ្មីដោយឥតគិតថ្លៃផងដែរ។



ថ្នាក់គ្រប់គ្រង និងបុគ្គលិកនៃគ្រឹះស្ថានមីក្រូហិរញ្ញវត្ថុ ជី ប៊ី ម.ក បានស្ម័គ្រចិត្តចូលរួមបរិច្ចាគឈាមក្នុងកម្មវិធី "បរិច្ចាគឈាមសង្គ្រោះជីវិត" ជូនដល់មជ្ឈមណ្ឌលជាតិផ្តល់ឈាមនៃក្រសួងសុខាភិបាល ដើម្បីអបអរសាទរទិវាអន្តរជាតិនារី ៨មីនា។ កម្មវិធីនេះត្រូវបានរៀបចំឡើងដោយមជ្ឈមណ្ឌលជាតិផ្តល់ឈាម នៃក្រសួងសុខាភិបាល សហការជាមួយសមាគមធនាគារ សមាគមមីក្រូហិរញ្ញវត្ថុនៅកម្ពុជា រួមទាំងគ្រឹះស្ថានធនាគារ និងហិរញ្ញវត្ថុទាំងអស់នៅកម្ពុជា។ គោលបំណងនៃព្រឹត្តិការណ៍នេះគឺដើម្បីចូលរួមផ្គត់ផ្គង់ឈាមដល់សហគមន៍ និងលើកកម្ពស់ការយល់ដឹងអំពីសារៈសំខាន់នៃការបរិច្ចាគឈាម។ កម្មវិធី "បរិច្ចាគឈាមសង្គ្រោះជីវិត" នេះត្រូវបានធ្វើឡើងនៅវិទ្យាស្ថានសិក្សាបច្ចេកទេសធនាគារ (សែនសុខ) នៅថ្ងៃទី៧ ខែមីនា ឆ្នាំ២០២៥ ពីម៉ោង ៨:០០ ព្រឹក ដល់ម៉ោង ៨:៣០ រសៀល។



មូលនិធិគាំទ្រកងទ័ពជួរមុខ និង ប្រជាជនជម្លោះសីលំនៅដ្ឋាន

គ្រឹះស្ថានមីក្រូហិរញ្ញវត្ថុ ជី ប៊ី ម.ក បានចូលរួមបរិច្ចាកបរិកាមួយចំនួនដល់ "មូលនិធិគាំទ្រកងទ័ពជួរមុខ និងប្រជាជនជម្លោះសីលំនៅដ្ឋាន" ដែលកំពុងរងផលប៉ះពាល់នៅតំបន់ព្រំដែន។ ក្នុងបុព្វហេតុមនុស្សធម៌នេះបានផ្តល់ការគាំទ្រ និងក្តីសង្ឃឹមយ៉ាងខ្លាំងដល់វិកងទ័ពជួរមុខ ដែលកំពុងប្រយុទ្ធការពារបូរណភាពទឹកដី និងជួយសម្រាលបន្តកដល់ប្រជាជន ដែលកំពុងជម្លោះសង្គ្រោះទៅកាន់ទឹកស្អែកសុវត្ថិភាព។





គ្រឹះស្ថានមីក្រូហិរញ្ញវត្ថុ ជី ប៊ី ម.ក បានចូលរួមផ្សព្វផ្សាយបន្ត(Cross-Posting) តាមបណ្តាញសង្គម Facebook នូវកម្មវិធី យុទ្ធនាការអប់រំចំណេះដឹងផ្នែកហិរញ្ញវត្ថុ ដើម្បីគាំទ្រដល់ការកសាងបរិយាប័ន្នហិរញ្ញវត្ថុភ្នាក់គ្រួសារទៅនឹងសេវាកម្មហិរញ្ញវត្ថុផ្លូវការ ការការពារអតិថិជនពីការក្លែងបន្លំ វិសមភាពសេវាហិរញ្ញវត្ថុ និងភាពធន់រយៈពេលវែង ស្របតាមយុទ្ធសាស្ត្រជាតិស្តីពីបរិយាប័ន្ន ហិរញ្ញវត្ថុឆ្នាំ២០១៩-២០២៥ ដើម្បីធានាដល់បុគ្គល គ្រួសារ និងអាជីវកម្ម ទទួលបាននិងប្រើប្រាស់សេវាហិរញ្ញវត្ថុសមស្រប ដែលគាំ ទ្រកំណើនប្រកបដោយចីរភាព និងបរិយាប័ន្ន។ ចំណេះដឹងផ្នែកហិរញ្ញវត្ថុនៅតែជាតម្រូវការមួយ ចំពោះការអប់រំប្រជាជនកម្ពុជា ដែលមួយចំនួនកំពុងរងហានិភ័យពីការផ្តល់ប្រាក់កម្ចីក្រៅផ្លូវការធ្វើឱ្យពួកគេងាយរងគ្រោះដោយការកេងប្រវ័ញ្ច និងអន្តាក់ចំណូល។

ការផ្សព្វផ្សាយបន្តនូវកម្មវិធីអប់រំចំណេះដឹងផ្នែកហិរញ្ញវត្ថុក្នុងឆ្នាំ២០២៥នេះ បានធ្វើឡើងជាមួយខ្សែវីដេអូខ្លីៗចំនួន៥២ខ្លីប រួមមាន វីដេអូអប់រំបែកកំប្លែងចំនួន៤ខ្លីប ករណីសិក្សាទៅលើអតិថិជនពិត "រឿងរ៉ាវវាជាគ្រោះថ្នាក់" បានចំនួន១៩ខ្លីប វីដេអូអប់រំបច្ចេកទេស ហិរញ្ញវត្ថុបានចំនួន១៥ខ្លីប និងវីដេអូបន្ថែមផ្ដោតលើប្រធានបទផ្សេងៗនៃចំណេះដឹងហិរញ្ញវត្ថុបានចំនួន១៨ខ្លីប។ យុទ្ធនាការនេះត្រូវ បានសហការផលិតដោយ AMS ក្រោមការរៀបចំ និងការគាំទ្រពីធនាគារជាតិនៃកម្ពុជា សមាគមធនាគារកម្ពុជា សមាគមមីក្រូ ហិរញ្ញវត្ថុកម្ពុជា និងក្រុមហ៊ុន ការិយាល័យឥណទានកម្ពុជា។ កម្មវិធី "អប់រំចំណេះដឹងផ្នែកហិរញ្ញវត្ថុ"នេះ ត្រូវបានសហការផលិត ឡើងដោយ AMS ក្រោមការរៀបចំ និងខ្ទប់តម្កល់ពីធនាគារជាតិនៃកម្ពុជា សមាគមធនាគារនៅកម្ពុជា សមាគមមីក្រូហិរញ្ញវត្ថុកម្ពុជា និងក្រុមហ៊ុន ក្រេឌីតហ្វ្រូ ខេមបូឌា (CBC)។



ពីដីចុះកិច្ចព្រមព្រៀងរវាងក្រុមហ៊ុន ខូហ្ស៊ី ហ្វេម ឯ.ក និង គ្រឹះស្ថានមីក្រូហិរញ្ញវត្ថុ ជី ប៊ី ម.ក



នាព្រឹកថ្ងៃអង្គារ ៧កើត ខែកត្តិក ឆ្នាំម្សាញ់ សប្តស័ក ព.ស. ២៥៦៩ ត្រូវនឹងថ្ងៃទី២៨ ខែតុលា ឆ្នាំ២០២៥ គ្រឹះស្ថានមីក្រូហិរញ្ញវត្ថុ ជី ប៊ី ម.ក ដែលមានអាជ្ញាប័ណ្ណលេខ ម.ហា ៩២ ចុះថ្ងៃទី២២ ខែតុលា ឆ្នាំ២០១៩ ចេញដោយធនាគារជាតិ នៃ កម្ពុជា បានចុះកិច្ចព្រមព្រៀងសេវាកម្មវាយតម្លៃអចលនទ្រព្យជាមួយក្រុមហ៊ុន ខូហ្ស៊ី ហ្វេម ឯ.ក (COZY HOME CO., LTD.) ដែលបានចុះបញ្ជីពាណិជ្ជកម្ម លេខ១០០២២២១២ ចុះថ្ងៃទី០២ ខែមករា ឆ្នាំ២០១៧ ចេញដោយក្រសួងពាណិជ្ជកម្ម នៃព្រះរាជាណាចក្រកម្ពុជា។



គ្រឹះស្ថានមីក្រូហិរញ្ញវត្ថុ ជី ប៊ី ម.ក

ការចុះកិច្ចព្រមព្រៀងសេវាកម្មវាយតម្លៃអចលនទ្រព្យនេះ គឺជាកិច្ចសហការដ៏ល្អរវាងសម្ព័ន្ធក្នុងការជួយសម្រួលផ្នែក សេវាកម្មវាយតម្លៃអចលនទ្រព្យដាក់ធានាឥណទាន ឱ្យមានប្រសិទ្ធភាព តម្លាភាព ប្រកបដោយការប្រកួតប្រជែង ក្នុងការផ្តល់ឥណទានជូនដល់អតិថិជន។



ឥណទានឯកត្តជន

គ្រឹះស្ថានមីក្រូហិរញ្ញវត្ថុ ជី ប៊ី ម.ក ផ្តល់ជូនឥណទានសម្រាប់ឯកត្តជន គឺដើម្បីចូលរួមចំណែកចំណងប្រាថ្នារបស់អតិថិជន ក្នុងការទិញគ្រឿងបរិក្ខារផ្ទះ កែលម្អលំនៅដ្ឋាន ទិញគ្រឿងយន្ត ទុនប្រកបអាជីវកម្មថ្មី ទុនពង្រីកអាជីវកម្ម តម្រូវការចាំបាច់ក្នុងគ្រួសារ ការសិក្សាអប់រំ និងគោលបំណងផ្ទាល់ខ្លួនផ្សេងៗទៀត។ សូមទាក់ទងមកគ្រឹះស្ថានឥឡូវនេះ ដើម្បីទទួលបានព័ត៌មានបន្ថែមសម្រាប់ឥណទានឯកត្តជន តាមរយៈទូរស័ព្ទលេខ ០២៣ ៩៧៧ ៧៧៨ និង ០១៥ ៧៧៧ ៩២៦ ឬភ្ជាប់សំណើបឋមទៅគេហទំព័រគ្រឹះស្ថានដូចក្រោមនេះ៖

[HTTPS://WWW.GBMFI.COM.KH/EN/APPLY-FOR-LOAN-NOW/LOAN-APPLICATION/141/45](https://www.gbmfi.com.kh/en/apply-for-loan-now/loan-application/141/45)

គ្រឹះស្ថានមីក្រូហិរញ្ញវត្ថុ ជី ប៊ី ម.ក

ប្រែក្លាយក្តីស្រមៃរបស់អ្នកឱ្យក្លាយជាការពិតជាមួយ គំនិតខ្លាំងឯកត្តជន រយៈពេលរហូតដល់ ៧ឆ្នាំ

ព័ត៌មានបន្ថែមទូរស័ព្ទលេខ ០២៣ ៩៧៧ ៧៧៨ ០១៥ ៧៧៧ ៩២៦

ឥណទានរថយន្ត

គ្រឹះស្ថានមីក្រូហិរញ្ញវត្ថុ ជី ប៊ី ម.ក
G B MICROFINANCE INSTITUTION PLC.

គំនិតខ្លាំងរថយន្ត

គោលដៅបន្តបំណងរថយន្តក្នុងក្រុមប្រឹក្សា
របស់លោក-អ្នក ជាមួយនឹងឥណទានរថយន្ត

រហូតដល់ **80%**

សូមទាក់ទង៖
023 977 778, 015 555 926

www.gbmfi.com.kh

គ្រឹះស្ថានមីក្រូហិរញ្ញវត្ថុ ជី ប៊ី ម.ក មានផ្តល់សេវាឥណទានយានយន្ត ជូនដល់អតិថិជនទូទៅ ទាំងតម្រូវការយានយន្តសម្រាប់ឯកជន សម្រាប់គ្រួសារ និងសម្រាប់អាជីវកម្ម ជាមួយទំហំទឹកប្រាក់កម្ចីរហូត ៨០%នៃចំនួនតម្លៃយានយន្ត បង់ក្នុងរយៈពេលរហូតដល់៧ឆ្នាំ។ សូមទាក់ទងមកគ្រឹះស្ថាន ដើម្បីទទួលបានព័ត៌មានលម្អិត អំពីឥណទានយានយន្តនេះ តាមរយៈទូរស័ព្ទលេខ ០២៣ ៩៧៧ ៧៧៨ និង០១៥ ៧៧៧ ៩២៦ ឬភ្ជាប់សំណើបឋមទៅក្នុងគេហទំព័រខាងក្រោមនេះ៖ សូមបញ្ជាក់ថា ពុំមានតំណភ្ជាប់ព័ត៌មានដែលបានបំពេញទៅស៊ីប៊ីស៊ី (CBC) នោះទេ។

[HTTPS://WWW.GBMFI.COM.KH/EN/APPLY-FOR-LOAN-NOW/LOAN-APPLICATION/141/45](https://www.gbmfi.com.kh/en/apply-for-loan-now/loan-application/141/45)



ឥណទានគេហដ្ឋាន

ឥណទានគេហដ្ឋាន
 សេវាឥណទាន ០%
 រយៈពេលរហូតដល់២០ឆ្នាំ
 ព័ត៌មានបន្ថែម៖ ទូរស័ព្ទលេខ
 ០២៣ ៩៧៧ ៧៧៩
 ០១៥ ៧៧៧ ៩២៦

គ្រឹះស្ថានមីក្រូហិរញ្ញវត្ថុ ជី ប៊ី ម.ក

ហ្វុតដល់១០០%នៃតម្លៃផ្ទះ

គ្រឹះស្ថានមីក្រូហិរញ្ញវត្ថុ ជី ប៊ី ម.ក បានជ្រើសយកដៃគូអាជីវកម្មផ្នែក អភិវឌ្ឍលំនៅដ្ឋានដ៏មានជំនាញទាំងការសាងសង់ និងផ្គត់ផ្គង់លំនៅដ្ឋានដែលមានហេដ្ឋារចនាសម្ព័ន្ធជំនួលាយ សំណង់ល្អប្រណិត និងមានជាសុខភាពល្អ គឺទីមួយ៖ គម្រោងបុរីហ្វាយស្តារ និងទីពីរ៖ គម្រោងបុរីជីប៊ីវេស៊ីដេន ដែលស្ថិតនៅក្បែររង្វង់មូលគួរស្រូវភូមិស្រុកធំ ឃុំជើងកើប ស្រុកកណ្តាលស្ទឹង ខេត្តកណ្តាល។ គ្រឹះស្ថានមីក្រូហិរញ្ញវត្ថុ ជី ប៊ី ម.ក ផ្តល់ឥណទានទិញគេហដ្ឋាន ដូចជាការទិញគេហដ្ឋានបែបលំនៅដ្ឋាន គេហដ្ឋានសម្រាប់ប្រកបអាជីវកម្ម និងគេហដ្ឋានបែបវិទ្យាដើម។

ឥណទានបុគ្គលិក

គ្រឹះស្ថានមីក្រូហិរញ្ញវត្ថុ ជី ប៊ី ម.ក ផ្តល់ឥណទានបុគ្គលិកដល់បុគ្គលិក ឬនិយោជិត ក្នុងគោលបំណងដើម្បីជួយសម្រួលហិរញ្ញវត្ថុ មួយផ្នែកដល់បុគ្គលិក ឬនិយោជិតឱ្យមានភាពប្រសើរឡើង។ បុគ្គលិកអាចខ្ចីឥណទានបុគ្គលិក យកទៅប្រើប្រាស់ក្នុងគោលបំណង ដូចជាជួសជុលកែលម្អផ្ទះ ទិញគេហដ្ឋាន ឬដី ទិញយានជំនិះ បង់ថ្លៃសាលានិងការព្យាបាលជំងឺ។ល។ ដើម្បីលើកទឹកចិត្តនិងចូលរួម លើកកម្ពស់ចរាចរណ៍ប្រាក់រៀលនៅកម្ពុជា ឥណទានបុគ្គលិក ត្រូវបានផ្តល់ជូនជារួបរួមប្រព័ន្ធជាតិគឺជាប្រាក់ខ្មែររៀល(KHR)តែប៉ុណ្ណោះ។

គ្រឹះស្ថានមីក្រូហិរញ្ញវត្ថុ ជី ប៊ី ម.ក

ឥណទានបុគ្គលិក
 រហូតដល់១០ឆ្នាំ



ឥណទានសម្រាប់អាជីវកម្មកសិកម្មគឺជាផ្នែកមួយនៃឥណទានសហគ្រាសខ្នាតតូច និងមធ្យម (SME)

គ្រឹះស្ថានមីក្រូហិរញ្ញវត្ថុ ជី ប៊ី ម.ក បានដាក់ខ្សែដំណើរការនូវផលិតផល និងសេវាកម្មឥណទានសម្រាប់អាជីវកម្មកសិកម្ម ជូនដល់អតិថិជនដែលកំពុងស្វែងរកប្រាក់កម្ចីដើម្បីចាប់ផ្តើម ឬពង្រីកអាជីវកម្មកសិកម្មរបស់ខ្លួន។ គ្រឹះស្ថានផ្តល់ប្រាក់ឥណទានសម្រាប់អាជីវកម្មកសិកម្ម មានដូចជាអាជីវកម្មសត្វនិងសាច់ អាជីវកម្មរុក្ខកសិកម្ម អាជីវកម្មគ្រឿងយន្តកសិកម្ម និងអាជីវកម្មកសិកម្មផ្សេងៗទៀត។ សូមទាក់ទងមកគ្រឹះស្ថានឥឡូវនេះ ដើម្បីទទួលបានឥណទានសម្រាប់អាជីវកម្មកសិកម្ម តាមរយៈទូរស័ព្ទលេខ ០២៣ ៩៧៧ ៧៧៨ និង ០១៥ ៧៧៧ ៩២៦ ឬអតិថិជនអាចស្កេន (QR Code) ដាក់ពាក្យស្នើសុំឥណទានសម្រាប់កសិកម្ម តាមរយៈទូរស័ព្ទដៃភ្ជាប់ទៅគេហទំព័រគ្រឹះស្ថានដូចមាននៅក្នុងខ្ទិត្តប័ណ្ណខាងក្រោមនេះ។

GIB គ្រឹះស្ថានមីក្រូហិរញ្ញវត្ថុ ជី ប៊ី ម.ក
G B MICROFINANCE INSTITUTION PLC.

**អតិថិជនអាចទទួលបានឥណទានសម្រាប់
អាជីវកម្មកសិកម្មពីគ្រឹះស្ថានមីក្រូហិរញ្ញវត្ថុ ជី ប៊ី ម.ក**

ឥណទានសម្រាប់គ្រឿងយន្តកសិកម្ម

ឥណទានសម្រាប់អាជីវកម្មកសិកម្ម

ឥណទានសម្រាប់កសិដ្ឋានសត្វ និងសាច់

រដ្ឋបាលថ្មី ឱកាសថ្មី!

សូមស្កេន
ដើម្បីដាក់ពាក្យ

សូមទាក់ទងមកយើង ខ្ញុំឥឡូវនេះតាមរយៈ:
 ☎ 023 977 778 / 015 777 926 (Telegram)
 🌐 www.gbmfi.com.kh
 📍 អគារ មេ-៣៧ ផ្លូវលេខ ៧ សង្កាត់ទន្លេបាសាក់ ខណ្ឌចំការមន
 រាជធានីភ្នំពេញ ព្រះរាជាណាចក្រកម្ពុជា





**ផ្នែករបាយការណ៍សវនកម្មស្តីអំពី
របាយការណ៍ហិរញ្ញវត្ថុប្រចាំឆ្នាំ ២០២៥**



របាយការណ៍របស់ក្រុមប្រឹក្សាភិបាល

ក្រុមប្រឹក្សាភិបាលសូមភ្ជាប់នូវរបាយការណ៍នេះ ជាមួយរបាយការណ៍ហិរញ្ញវត្ថុដែលបានធ្វើសវនកម្មរបស់គ្រឹះស្ថានមីក្រូហិរញ្ញវត្ថុ ជី ប៊ី ម.ក តទៅហៅថា "ក្រុមហ៊ុន" សម្រាប់ការិយបរិច្ឆេទដែលបានបញ្ចប់ ថ្ងៃទី៣១ ខែធ្នូ ឆ្នាំ២០២៥។

១. ព័ត៌មានអំពីក្រុមហ៊ុន

គ្រឹះស្ថានមីក្រូហិរញ្ញវត្ថុ ជី ប៊ី ម.ក ជាក្រុមហ៊ុនមហាជនទទួលខុសត្រូវមានកម្រិត ដែលបានប្រតិបត្តិការអាជីវកម្មនៅក្នុងព្រះរាជាណាចក្រកម្ពុជា និងចុះបញ្ជីជាមួយក្រសួងពាណិជ្ជកម្ម ("MOC") ក្រោមលេខចុះបញ្ជី លេខ០០០៤៣៩០៩ ចុះថ្ងៃទី២១ ខែមិថុនា ឆ្នាំ២០១៩។ នៅថ្ងៃទី២២ ខែតុលា ឆ្នាំ២០១៩ ក្រុមហ៊ុនទទួលបានអាជ្ញាប័ណ្ណ ពីធនាគារជាតិនៃកម្ពុជា ដើម្បីប្រតិបត្តិការអាជីវកម្មជាគ្រឹះស្ថានមីក្រូហិរញ្ញវត្ថុ។ ក្រុមហ៊ុនក៏បានបន្តធ្វើអាជ្ញាប័ណ្ណគ្រឹះស្ថានមីក្រូហិរញ្ញវត្ថុ ដែលបានអនុម័តពីធនាគារជាតិ នៃកម្ពុជា ("NBC") នៅថ្ងៃទី០៤ ខែធ្នូ ឆ្នាំ២០២៥។

សកម្មភាពចម្បងរបស់ក្រុមហ៊ុន ផ្តោតសំខាន់ក្នុងការធ្វើសកម្មភាពអាជីវកម្មមីក្រូហិរញ្ញវត្ថុ និងការផ្តល់សេវាកម្មហិរញ្ញវត្ថុពាក់ព័ន្ធនានានៅក្នុងព្រះរាជាណាចក្រកម្ពុជា។

ការិយាល័យចុះបញ្ជីរបស់ក្រុមហ៊ុនមានទីតាំងស្ថិតនៅអគារលេខ #ចេ-៣៧ ផ្លូវលំ សង្កាត់ទន្លេបាសាក់ ខណ្ឌចំការមន រាជធានីភ្នំពេញ ព្រះរាជាណាចក្រកម្ពុជា។

២. លទ្ធផលនៃប្រតិបត្តិការ

លទ្ធផលនៃប្រតិបត្តិការរបស់ក្រុមហ៊ុនសម្រាប់ការិយបរិច្ឆេទដែលបានបញ្ចប់ ថ្ងៃទី៣១ ខែធ្នូ ឆ្នាំ២០២៥ និងកិច្ចការរបស់ក្រុមហ៊ុនដល់កាលបរិច្ឆេទនេះ ត្រូវបានកំណត់នៅក្នុងរបាយការណ៍ហិរញ្ញវត្ថុ។

ក្រុមប្រឹក្សាភិបាល ពុំមានការស្នើសុំបែងចែកភាគលាភសម្រាប់ការិយបរិច្ឆេទបញ្ចប់ថ្ងៃទី៣១ ខែធ្នូ ឆ្នាំ២០២៥ ទេ។

៣. ក្រុមប្រឹក្សាភិបាល

សមាជិកនៃក្រុមប្រឹក្សាភិបាលរបស់ក្រុមហ៊ុននៅក្នុងអំឡុងការិយបរិច្ឆេទ និងកាលបរិច្ឆេទនៃរបាយការណ៍នេះមានដូចខាងក្រោម៖

ឈ្មោះ	មុខតំណែង
លោក តាំង គួងហាវ	ប្រធានក្រុមប្រឹក្សាភិបាល
លោកស្រី Hsu, Chia-Chia	អនុប្រធានក្រុមប្រឹក្សាភិបាល
លោក តាំង កៅតៀត	អភិបាល
លោក ម៉ាក ចំរើន	អភិបាលឯករាជ្យ



៤. ភាគទុនិក

ភាគទុនិករបស់ក្រុមហ៊ុនអំឡុងការិយបរិច្ឆេទ និងរហូតមកដល់កាលបរិច្ឆេទនៃរបាយការណ៍មានដូចខាងក្រោម៖

ឈ្មោះ	មុខតំណែង
លោក តាំង គួងហាវ	ប្រធានក្រុមប្រឹក្សាភិបាល
លោកស្រី Hsu, Chia-Chia	អនុប្រធានក្រុមប្រឹក្សាភិបាល

៥. សមាជិក

របាយការណ៍ហិរញ្ញវត្ថុរបស់ក្រុមហ៊ុន សម្រាប់ការិយបរិច្ឆេទបញ្ចប់នៅ ថ្ងៃទី៣១ ខែធ្នូ ឆ្នាំ២០២៥ បានធ្វើសវនកម្ម ដោយក្រុមហ៊ុន ខេម អិខានធីង & ថាកស៊ីស ឯ.ក ។

៦. ការទទួលខុសត្រូវរបស់ក្រុមប្រឹក្សាភិបាលលើរបាយការណ៍ហិរញ្ញវត្ថុ

ក្រុមប្រឹក្សាភិបាលមានទំនួលខុសត្រូវធានាថា របាយការណ៍ហិរញ្ញវត្ថុ បានរៀបចំឡើងដោយបានបង្ហាញពិតប្រាកដ គ្រប់ទិដ្ឋភាពជាសារវន្តនូវស្ថានភាពហិរញ្ញវត្ថុរបស់ក្រុមហ៊ុន នាថ្ងៃទី៣១ ខែធ្នូ ឆ្នាំ២០២៥ ព្រមទាំងលទ្ធផលនៃប្រតិបត្តិ ការអាជីវកម្ម និងលំហូរសាច់ប្រាក់សម្រាប់ការិយបរិច្ឆេទបញ្ចប់នេះ។

ក្នុងការរៀបចំរបាយការណ៍ហិរញ្ញវត្ថុទាំងនេះ ក្រុមប្រឹក្សាភិបាលក៏តម្រូវឱ្យ៖

- ក) អនុវត្តគោលនយោបាយគណនេយ្យសមស្របទៅតាមស្តង់ដាររបាយការណ៍ហិរញ្ញវត្ថុអន្តរជាតិនៃកម្ពុជា សម្រាប់សហគ្រាសធុនតូច និងមធ្យម (CIFRS for SMEs) ដែលតម្រូវឱ្យមានការវិនិច្ឆ័យ និងការប៉ាន់ស្មាន ដោយសមហេតុផល ហើយបន្ទាប់មកត្រូវអនុវត្តគោលនយោបាយទាំងនោះឱ្យមានសង្គតិភាព
- ខ) អនុលោមតាមតម្រូវការលាតត្រដាងរបស់ស្តង់ដាររបាយការណ៍ហិរញ្ញវត្ថុអន្តរជាតិនៃកម្ពុជា សម្រាប់ សហគ្រាសធុនតូច និងមធ្យម (CIFRS for SMEs) និងគោលការណ៍ណែនាំរបស់ធនាគារជាតិ នៃកម្ពុជា ហើយប្រសិនបើមានការប្រាសចាកណាមួយពីស្តង់ដារទាំងនេះក្នុងការបង្ហាញនូវទិដ្ឋភាពពិតប្រាកដ និង ត្រឹមត្រូវ ក្រុមប្រឹក្សាភិបាលត្រូវប្រាកដថា ការប្រាសចាកទាំងនេះត្រូវបានបង្ហាញ ពន្យល់ និងកំណត់ យោបល់លើចំណុចមិនត្រឹមត្រូវក្នុងរបាយការណ៍ហិរញ្ញវត្ថុ
- គ) ថែរក្សាកំណត់ត្រាបញ្ជីគណនេយ្យ និងប្រព័ន្ធគ្រប់គ្រងផ្ទៃក្នុងឱ្យមានប្រសិទ្ធភាព
- ឃ) រៀបចំរបាយការណ៍ហិរញ្ញវត្ថុ ដោយផ្អែកលើមូលដ្ឋាននិរន្តរភាពនៃដំណើរការអាជីវកម្ម លុះត្រាតែករណី មិនសមស្របណាកើតឡើង យើងសន្មតថាក្រុមហ៊ុននឹងបន្តធ្វើប្រតិបត្តិការអាជីវកម្មនាពេលអនាគត និង
- ង) គ្រប់គ្រងផ្ទៃក្នុង និងរាល់ការសម្រេចចិត្តសំខាន់ៗដែលប៉ះពាល់ដល់ប្រតិបត្តិការ និងលទ្ធផលរបស់ក្រុម ហ៊ុន ដូច្នោះ ត្រូវប្រាកដថាសេចក្តីសម្រេចទាំងនោះត្រូវបានបង្ហាញយ៉ាងត្រឹមត្រូវនៅក្នុងរបាយការណ៍ ហិរញ្ញវត្ថុ។

ក្រុមប្រឹក្សាភិបាលក៏មានទំនួលខុសត្រូវក្នុងការការពារទ្រព្យសកម្មរបស់ក្រុមហ៊ុន ហេតុដូច្នោះហើយ សម្រាប់ការចាត់ វិធានការសមហេតុផលក្នុងការបង្ការ និងការពារការក្លែងបន្លំ និងភាពមិនប្រក្រតីផ្សេងៗទៀត។

ក្រុមប្រឹក្សាភិបាលធានាអះអាងថា ក្រុមហ៊ុនបានអនុវត្តតាមលក្ខខណ្ឌខាងលើក្នុងការរៀបចំរបាយការណ៍ហិរញ្ញវត្ថុរបស់ ក្រុមហ៊ុន។



៧. ការរៀបចំរបាយការណ៍ហិរញ្ញវត្ថុ

ក្នុងការរៀបចំរបាយការណ៍ហិរញ្ញវត្ថុ ក្រុមប្រឹក្សាភិបាលបានយកចិត្តទុកដាក់ទៅលើបញ្ហាដូចខាងក្រោម៖

- ក) ការផ្ទេរជាសារវន្តទាំងអស់ទៅ ឬពីទុនបម្រុង ឬសំវិធានធន ក្នុងអំឡុងពេលឆ្នាំហិរញ្ញវត្ថុត្រូវបានបង្ហាញនៅក្នុងរបាយការណ៍ហិរញ្ញវត្ថុ
- ខ) សំវិធានធនលើឱនភាពតម្លៃនៃឥណទានផ្តល់ដល់អតិថិជន និងទ្រព្យសកម្មរយៈពេលខ្លីនិងវែងត្រូវធ្វើឡើងតាមការតម្រូវ
- គ) បំណុលទារមិនបានដែលទទួលស្គាល់ត្រូវកាត់ចេញ ប្រសិនបើមាន
- ឃ) វិធីសាស្ត្រដែលមានស្រាប់ក្នុងការវាយតម្លៃទ្រព្យសកម្ម ឬបំណុល គឺមិនអាចបំភាន់ ឬមិនសមរម្យទេ
- ង) មិនមានករណីណាដែលចំនួនទឹកប្រាក់បង្ហាញក្នុងរបាយការណ៍ហិរញ្ញវត្ថុនាំឱ្យមានការភាន់ច្រឡំនោះទេ
- ច) គ្មានប្រតិបត្តិការ ឬព្រឹត្តិការណ៍ជាសារវន្ត និងមិនធម្មតា កើតមានឡើងនៅក្នុងចន្លោះពេលការិយបរិច្ឆេទបញ្ចប់របាយការណ៍ហិរញ្ញវត្ថុ និងកាលបរិច្ឆេទនៃរបាយការណ៍នេះ អាចប៉ះពាល់ដល់លទ្ធផលនៃប្រតិបត្តិការរបស់ក្រុមហ៊ុនសម្រាប់ឆ្នាំហិរញ្ញវត្ថុនេះឡើយ
- ឆ) លទ្ធផលនៃប្រតិបត្តិការរបស់ក្រុមហ៊ុនក្នុងអំឡុងឆ្នាំហិរញ្ញវត្ថុ គឺមិនរងផលប៉ះពាល់ ដោយមតិយោបល់របស់ក្រុមប្រឹក្សាភិបាលដោយប្រការណាមួយ ប្រតិបត្តិការឬព្រឹត្តិការណ៍ជាសារវន្តនិងមិនប្រក្រតីផ្សេងៗនោះទេ
- ជ) គ្មានបំណុលយថាហេតុ ឬបំណុលផ្សេងៗរបស់ក្រុមហ៊ុនដែលអាចបង្ខំឱ្យអនុវត្ត ឬទំនងជាអាចអនុវត្តបានក្នុងរយៈពេលដប់ពីរខែ បន្ទាប់ពីចុងការិយបរិច្ឆេទបញ្ចប់នៃឆ្នាំហិរញ្ញវត្ថុ អាចធ្វើឱ្យប៉ះពាល់ដល់ក្រុមហ៊ុនក្នុងការបំពេញកាតព្វកិច្ចសង នៅពេលបំណុលដែលដល់កាលកំណត់ឡើយ ។

៨. ការអនុវត្តលើរបាយការណ៍ហិរញ្ញវត្ថុ

ក្នុងនាមក្រុមប្រឹក្សាភិបាលនៃគ្រឹះស្ថានមីក្រូហិរញ្ញវត្ថុ ជី ប៊ី ម.ក ខ្ញុំសូមបញ្ជាក់ថា របាយការណ៍ហិរញ្ញវត្ថុដែលបានភ្ជាប់មកជាមួយ ត្រូវបានបង្ហាញពិតប្រាកដគ្រប់ទិដ្ឋភាពជាសារវន្ត រួមមានរបាយការណ៍ស្ថានភាពហិរញ្ញវត្ថុ នាថ្ងៃទី៣១ ខែធ្នូ ឆ្នាំ២០២៥ និងរបាយការណ៍ចំណេញ ខាត និងចំណូលពេញលេញផ្សេងៗ របាយការណ៍បម្រែបម្រួលមូលធន និងរបាយការណ៍ លំហូរសាច់ប្រាក់សម្រាប់ការិយបរិច្ឆេទបញ្ចប់ ដោយអនុលោមតាមស្តង់ដាររបាយការណ៍ទាក់ទងនឹងហិរញ្ញវត្ថុ អន្តរជាតិនៃកម្ពុជាសម្រាប់សហគ្រាសធុនតូចនិងមធ្យម (CIFRS for SMEs) និងគោលការណ៍ណែនាំរបស់ធនាគារជាតិ នៃកម្ពុជា (“NBC”)។

តំណាងក្រុមប្រឹក្សាភិបាល



លោក តាំង ឆ្លងហាវ
 ប្រធានក្រុមប្រឹក្សាភិបាល
 រាជធានីភ្នំពេញ, ព្រះរាជាណាចក្រកម្ពុជា
 ថ្ងៃទី ០៦ ខែ មេសា ឆ្នាំ ២០២៦





Kreston Cambodia is the trading name of Cam Accounting & Tax Service Co., Ltd. Certified Public Accountants and Auditors Tax Agent License (GDT Member) Audit Firm License (KICPAA Member) Financial Institution Audit License (NBC Member)

Address: #3D, Street 416, Sangkat Tumnup Tuek, Khan Beong Keng Kong, Phnom Penh, Cambodia Tel: (855) 93 33 51 58 (855) 12 75 32 57 E-mail: info@krestoncambodia.com www.krestoncambodia.com

របាយការណ៍របស់សវនករឯករាជ្យ

ជូនចំពោះភាគទុនិករបស់ គ្រឹះស្ថានមីក្រូហិរញ្ញវត្ថុ ជី ប៊ី ម.ក

មតិយោបល់

យើងបានធ្វើសវនកម្មទៅលើរបាយការណ៍ហិរញ្ញវត្ថុរបស់ គ្រឹះស្ថានមីក្រូហិរញ្ញវត្ថុ ជី ប៊ី ម.ក (“ក្រុមហ៊ុន”) ដែលមាន របាយការណ៍ស្ថានភាពហិរញ្ញវត្ថុ នាថ្ងៃទី៣១ ខែធ្នូ ឆ្នាំ២០២៥ ព្រមទាំងរបាយការណ៍ចំណេញ ខាត និងចំណូល ពេញ លេញផ្សេងៗ របាយការណ៍បម្រែបម្រួលមូលធន និងរបាយការណ៍លំហូរសាច់ប្រាក់សម្រាប់ការិយបរិច្ឆេទបញ្ចប់ និង កំណត់សម្គាល់លើរបាយការណ៍ហិរញ្ញវត្ថុ ដែលមានសេចក្តីសង្ខេបគោលនយោបាយគណនេយ្យសំខាន់ៗ ដូចមាន បង្ហាញក្នុងទំព័រលេខ ៨ ដល់លេខ ៤២។

តាមមតិយោបល់របស់យើងខ្ញុំ របាយការណ៍ហិរញ្ញវត្ថុដែលបានភ្ជាប់មកជាមួយត្រូវបានបង្ហាញពិតប្រាកដគ្រប់ទិដ្ឋភាពជា សារវន្តលើស្ថានភាពហិរញ្ញវត្ថុរបស់ក្រុមហ៊ុន នាថ្ងៃទី៣១ ខែធ្នូ ឆ្នាំ២០២៥ ព្រមទាំងលទ្ធផលហិរញ្ញវត្ថុនិងលំហូរសាច់ប្រាក់ សម្រាប់ការិយបរិច្ឆេទបញ្ចប់ ដោយអនុលោមទៅតាមស្តង់ដាររបាយការណ៍ទាក់ទងហិរញ្ញវត្ថុអន្តរជាតិនៃកម្ពុជាសម្រាប់ សហគ្រាសជនតូចនិងមធ្យម (CIFRS for SMEs) រួមជាមួយសេចក្តីណែនាំរបស់ធនាគារជាតិ នៃកម្ពុជា (“NBC”)។

មូលដ្ឋាននៃការបញ្ជាក់មតិយោបល់

យើងខ្ញុំបានធ្វើសវនកម្ម ដោយអនុលោមទៅតាមស្តង់ដារសវនកម្មអន្តរជាតិនៃកម្ពុជា (“ស.ស.អ.ក”)។ ការទទួលខុសត្រូវ របស់យើងខ្ញុំស្ថិតក្រោមស្តង់ដារទាំងនោះ ត្រូវបានរៀបរាប់បន្ថែមទៀតនៅក្នុងផ្នែកការទទួលខុសត្រូវរបស់សវនករទៅលើ ការធ្វើសវនកម្មរបាយការណ៍ហិរញ្ញវត្ថុក្នុងរបាយការណ៍នេះ។ យើងជឿថាភស្តុតាងសវនកម្មដែលយើងទទួលបាន គឺគ្រប់ គ្រាន់ និងសមរម្យដើម្បីផ្តល់មូលដ្ឋានសម្រាប់មតិយោបល់របស់យើងខ្ញុំ។

ឯករាជ្យភាព

យើងមានភាពឯករាជ្យពីក្រុមហ៊ុន ដោយអនុលោមទៅតាមស្តង់ដារក្រុមសីលធម៌គណនេយ្យអន្តរជាតិ សម្រាប់ ក្រុមសីលធម៌វិជ្ជាជីវៈគណនេយ្យអន្តរជាតិ ដែលចេញដោយក្រុមប្រឹក្សាស្តង់ដារនៃក្រុមសីលធម៌អន្តរជាតិសម្រាប់ គណនេយ្យករ (IESBA) រួមជាមួយនឹងតម្រូវការក្រុមសីលធម៌របស់គណនេយ្យករជំនាញ និងសវនករ នៃវិទ្យាស្ថាន គណនេយ្យករជំនាញ និងសវនករកម្ពុជា (វ.គ.ស.ក.) ដែលពាក់ព័ន្ធនឹងសវនកម្មនៃរបាយការណ៍ហិរញ្ញវត្ថុរបស់យើងលើ របាយការណ៍ហិរញ្ញវត្ថុរបស់ក្រុមហ៊ុន នៅក្នុងព្រះរាជាណាចក្រកម្ពុជា។ យើងបានបំពេញនូវទំនួលខុសត្រូវប្រកបដោយ ក្រុមសីលធម៌ផ្សេងទៀតរបស់យើងតាម (IESBA) និង (វ.គ.ស.ក.)។



ព័ត៌មានត្រូវបានរាយការណ៍ហិរញ្ញវត្ថុ និង របាយការណ៍របស់សវនករ

ក្រុមប្រឹក្សាភិបាលរបស់ក្រុមហ៊ុន គឺជាអ្នកទទួលខុសត្រូវរាល់ព័ត៌មានដែលជាប់ពាក់ព័ន្ធជាមួយនឹងក្រុមហ៊ុន។ ព័ត៌មាននោះរួមបញ្ចូលទាំងរបាយការណ៍ក្រុមប្រឹក្សាភិបាលដូចមានបង្ហាញក្នុងទំព័រលេខ ១ ដល់លេខ ៣ ប៉ុន្តែមិនបានរួមបញ្ចូលជាមួយនូវរបាយការណ៍ហិរញ្ញវត្ថុរបស់ក្រុមហ៊ុន និងរបាយការណ៍របស់សវនករឡើយ។

ការបញ្ចេញទស្សនៈរបស់ពួកយើងទៅលើរបាយការណ៍ហិរញ្ញវត្ថុរបស់ក្រុមហ៊ុន គឺមិនបានរាប់បញ្ចូលជាមួយរបាយការណ៍ក្រុមប្រឹក្សាភិបាលឡើយ ហើយពួកយើងក៏មិនបញ្ចេញមតិលើរបាយការណ៍នេះដែរ។

ពាក់ព័ន្ធនឹងការធ្វើសវនកម្មទៅលើរបាយការណ៍ហិរញ្ញវត្ថុរបស់ក្រុមហ៊ុន ទំនួលខុសត្រូវរបស់សវនករ គឺគ្រាន់តែអាស្រ័យលើរបាយការណ៍របស់ក្រុមប្រឹក្សាភិបាល និងពិចារណាថា តើរបាយការណ៍របស់ក្រុមប្រឹក្សាភិបាលមានភាពមិនស៊ីសង្វាក់គ្នាខ្លាំងជាមួយនឹងរបាយការណ៍ហិរញ្ញវត្ថុរបស់ក្រុមហ៊ុន ឬក៏ការយល់ដឹងរបស់យើងដែលទទួលបានក្នុងអំឡុងពេលធ្វើសវនកម្មទំនងជាបង្ហាញពីកំហុសជាសារវន្ត។

ប្រសិនបើយោងទៅតាមការងារដែលពួកយើងបានបំពេញ រួចសន្និដ្ឋានថា របាយការណ៍របស់ក្រុមប្រឹក្សាភិបាលមានកំហុសជាសារវន្ត ដែលតម្រូវឱ្យយើងរាយការណ៍ពីការពិតនេះ។ យើងគ្មានអ្វីដែលត្រូវរាយការណ៍ពីបញ្ហានេះឡើយ។

ទំនួលខុសត្រូវរបស់ក្រុមប្រឹក្សាភិបាលទៅលើរបាយការណ៍ហិរញ្ញវត្ថុ

ក្រុមប្រឹក្សាភិបាលរបស់ក្រុមហ៊ុនជាអ្នកទទួលខុសត្រូវចំពោះការរៀបចំ និងការបង្ហាញទិដ្ឋភាពពិតប្រាកដនៃរបាយការណ៍ហិរញ្ញវត្ថុរបស់ខ្លួនដោយអនុលោមទៅតាមស្តង់ដាររបាយការណ៍ហិរញ្ញវត្ថុអន្តរជាតិនៃកម្ពុជា សម្រាប់សហគ្រាសធុនតូច និងមធ្យម (CIFRS for SMEs) និងគោលការណ៍ណែនាំរបស់ធនាគារជាតិនៃកម្ពុជា។ ក្រុមប្រឹក្សាភិបាលរបស់ក្រុមហ៊ុនទទួលខុសត្រូវដូចគ្នាផងដែរ ចំពោះប្រព័ន្ធត្រួតពិនិត្យផ្ទៃក្នុង ដែលក្រុមប្រឹក្សាភិបាលក្រុមហ៊ុនយល់ថា មានសារៈប្រយោជន៍ក្នុងការរៀបចំរបាយការណ៍ហិរញ្ញវត្ថុ ដែលពុំមានកំហុសគ្រោះថ្នាក់ដែលបណ្តាលមកពីការកែតម្រូវ ឬការកាន់ច្រឡំ។

ក្នុងការរៀបចំរបាយការណ៍ហិរញ្ញវត្ថុរបស់ក្រុមហ៊ុន ក្រុមប្រឹក្សាភិបាលមានទំនួលខុសត្រូវលើការវាយតម្លៃនិរន្តរភាពរបស់ក្រុមហ៊ុន លាតត្រដាងរាល់បញ្ហា ដែលមានជាប់ពាក់ព័ន្ធជាមួយនឹងនិរន្តរភាពរបស់ក្រុមហ៊ុននិងការប្រើប្រាស់មូលដ្ឋាននិរន្តរភាព លើកលែងតែក្រុមប្រឹក្សាភិបាលមានបំណងចង់បិទក្រុមហ៊ុន ឬបញ្ឈប់ប្រតិបត្តិការ ឬគ្មានជម្រើសពិតប្រាកដក្រៅពីធ្វើដូច្នោះ។

ទំនួលខុសត្រូវរបស់សវនករឯករាជ្យទៅលើការធ្វើសវនកម្មរបាយការណ៍ហិរញ្ញវត្ថុ

គោលបំណងរបស់យើងគឺ ដើម្បីទទួលបាននូវការធានាសមហេតុផលអំពីរបាយការណ៍ហិរញ្ញវត្ថុរបស់ក្រុមហ៊ុនទាំងមូលមិនមានកំហុសគ្រោះថ្នាក់ជាសារវន្ត មិនថាដោយសារការកែតម្រូវ ឬការកាន់ច្រឡំ និងការចេញរបាយការណ៍សវនករដែលរាប់បញ្ចូលទស្សនៈរបស់យើង។ ការធានាសមហេតុផលគឺជាកម្រិតខ្ពស់នៃការធានា ប៉ុន្តែមិនធានាថាសវនកម្មដែលធ្វើឡើងស្របតាមស្តង់ដារសវនកម្មអន្តរជាតិនៃកម្ពុជា (“ស.ស.អ.ក”) នឹងរកឃើញកំហុសជាសារវន្ត នៅពេលកើតឡើងនោះទេ។ ការបំភាន់អាចកើតឡើងពីការកែតម្រូវ ឬកំហុសហើយត្រូវបានគេចាត់ទុកថាជាសារវន្ត ក្នុងមួយឬច្រើនករណីបូកបញ្ចូលគ្នា ដែលករណីទាំងនេះអាចជះឥទ្ធិពលដល់ការសម្រេចចិត្តខាងសេដ្ឋកិច្ចរបស់អ្នកប្រើប្រាស់ ដែលផ្អែកលើមូលដ្ឋាននៃរបាយការណ៍ហិរញ្ញវត្ថុទាំងនេះ។



ជាផ្នែកមួយនៃសវនកម្មស្របតាមស្តង់ដារសវនកម្មអន្តរជាតិនៃកម្ពុជា (“ស.ស.អ.ក”) យើងអនុវត្តការវិនិច្ឆ័យប្រកបដោយវិជ្ជាជីវៈ និងរក្សានូវជំនាញវិជ្ជាជីវៈក្នុងការធ្វើសវនកម្មទាំងមូល។ យើងក៏៖

- (ក) កំណត់និងវាយតម្លៃហានិភ័យនៃភាពមិនត្រឹមត្រូវជាសារវន្ត នៃរបាយការណ៍ហិរញ្ញវត្ថុរបស់ក្រុមហ៊ុន មិនថាដោយសារការក្លែងបន្លំឬកំហុស រៀបចំនិងអនុវត្តនីតិវិធីសវនកម្មឆ្លើយតបទៅនឹងហានិភ័យទាំងនោះ និងទទួលបានភស្តុតាងសវនកម្មដែលមានលក្ខណៈគ្រប់គ្រាន់និងសមស្រប ដើម្បីផ្តល់ជាមូលដ្ឋានសម្រាប់ទស្សនៈរបស់យើង។ ហានិភ័យដែលមិនរកឃើញកំហុសជាសារវន្តដែលបណ្តាលមកពីការក្លែងបន្លំ គឺខ្ពស់ជាងកំហុសដែលបណ្តាលមកពីកំហុស ការក្លែងបន្លំអាចពាក់ព័ន្ធនឹងការយុបយិត ការក្លែងបន្លំ ការលុបចោលដោយចេតនា ការលាតត្រដាងមិនពិត ឬការរំលោភប្រព័ន្ធគ្រប់គ្រងផ្ទៃក្នុង។
- (ខ) ទទួលបានការស្វែងយល់អំពីការគ្រប់គ្រងផ្ទៃក្នុង ដែលពាក់ព័ន្ធនឹងសវនកម្មដើម្បីរៀបចំនីតិវិធីសវនកម្មដែលសមស្របក្នុងកាលៈទេសៈ ប៉ុន្តែមិនមែនសម្រាប់គោលបំណងនៃការបញ្ចេញមតិលើប្រសិទ្ធភាពនៃប្រព័ន្ធគ្រប់គ្រងផ្ទៃក្នុងរបស់ក្រុមហ៊ុនឡើយ។
- (គ) វាយតម្លៃភាពសមស្របនៃគោលនយោបាយគណនេយ្យ ដែលបានប្រើនិងភាពសមហេតុផលនៃការប៉ាន់ស្មានគណនេយ្យ និងការលាតត្រដាងដែលពាក់ព័ន្ធដែលធ្វើឡើងដោយអ្នកគ្រប់គ្រង។
- (ឃ) សន្និដ្ឋានលើភាពសមស្របការប្រើប្រាស់របស់អតិថិជនលើមូលដ្ឋាននិរន្តរភាពនៃគណនេយ្យ និងផ្អែកលើភស្តុតាងសវនកម្ម ដែលទទួលបានថា តើភាពមិនច្បាស់លាស់ជាសារវន្តមានទាក់ទងនឹងព្រឹត្តិការណ៍ ឬលក្ខខណ្ឌ ដែលអាចធ្វើឱ្យមានការសង្ស័យយ៉ាងខ្លាំងចំពោះសមត្ថភាពរបស់ក្រុមហ៊ុនក្នុងការបន្តនិរន្តរភាពអាជីវកម្ម ប្រសិនបើយើងសន្និដ្ឋានថាមានភាពមិនច្បាស់លាស់ជាសារវន្ត យើងខ្ញុំចាំបាច់ត្រូវបញ្ជូនទៅក្នុងរបាយការណ៍របស់សវនកររបស់យើង ដើម្បីទាញចំណាប់អារម្មណ៍លើការលាតត្រដាងព័ត៌មានហិរញ្ញវត្ថុ ឬបើការលាតត្រដាងព័ត៌មានមានលក្ខណៈមិនគ្រប់គ្រាន់ យើងខ្ញុំចាំបាច់ផ្តល់មតិសវនកម្មដែលមានបញ្ហា។ ការសន្និដ្ឋានរបស់យើងផ្អែកលើភស្តុតាងសវនកម្ម ដែលទទួលបានរហូតដល់កាលបរិច្ឆេទនៃរបាយការណ៍សវនកររបស់យើង ។ ទោះយ៉ាងណាព្រឹត្តិការណ៍ ឬលក្ខខណ្ឌនានាពេលអនាគតអាចបណ្តាលឱ្យក្រុមហ៊ុនបញ្ឈប់និរន្តរភាពអាជីវកម្ម។
- (ង) វាយតម្លៃការបង្ហាញនៃទម្រង់ និងខ្លឹមសារនៃរបាយការណ៍ហិរញ្ញវត្ថុរបស់ក្រុមហ៊ុនរួមមានការលាតត្រដាងថា តើរបាយការណ៍ហិរញ្ញវត្ថុ មានប្រតិបត្តិការនិងព្រឹត្តិការណ៍ទាំងនោះបង្ហាញដោយត្រឹមត្រូវឬទេ។



យើងបានផ្តល់ព័ត៌មានជូនក្រុមប្រឹក្សាភិបាល ស្តីពីបញ្ហាផ្សេងៗ វិសាលភាពនិងពេលវេលាដែលបានគ្រោងទុកសម្រាប់ធ្វើសវនកម្ម និងការរកឃើញបញ្ហាជាសារវន្តផ្សេងទៀត ដែលមានរួមបញ្ចូលទាំងចំណុចខ្លះខាតក្នុងការគ្រប់គ្រងផ្ទៃក្នុងដែលបានរកឃើញក្នុងអំឡុងពេលសវនកម្មរបស់យើង។

គំណាងឱ្យក្រុមហ៊ុន ខេម អិមខេនធីច & ថាកស៊ីស
ស្នងការគណនេយ្យ និងសវនកម្ម



ភាត ហេង, CPA, FCCA

នាយកសវនកម្ម

រាជធានីភ្នំពេញ, ព្រះរាជាណាចក្រកម្ពុជា
ថ្ងៃទី ០៦ ខែ មេសា ឆ្នាំ ២០២៦



របាយការណ៍ស្ថានភាពហិរញ្ញវត្ថុ

តារាងទី៣១ ខែធ្នូ ឆ្នាំ២០២៥

ទ្រព្យសកម្ម	សម្គាល់	២០២៥		២០២៤	
		ដុល្លារអាមេរិក	ពាន់រៀល	ដុល្លារអាមេរិក	ពាន់រៀល
សាច់ប្រាក់ក្នុងដៃ	៤	៧.៤២១	២៩.៧៨០	១៨.០៨២	៧២.៧៨០
ប្រាក់បញ្ញើ និងប្រាក់តម្កល់ជាមួយធនាគារជាតិ នៃកម្ពុជា	៥	១៣០.៣៤៣	៥២៣.០៦៦	១០៤.១៧៧	៤១៩.៣១២
ប្រាក់បញ្ញើ និងប្រាក់តម្កល់ជាមួយធនាគារផ្សេងៗ	៦	១៩៨.៩៧៥	៧៩៨.៤៨៧	៦៥.១៥៥	២៦២.២៤៩
ឥណទានផ្តល់ដល់អតិថិជន	៧	១.៨១៩.៩៣០	៧.៣០៣.៣៧៩	១.៧២៣.០២១	៦.៩៣៥.១៦០
ទ្រព្យសកម្មផ្សេងៗ	៨	៣២.៦១០	១៣០.៨៦៤	៣២.៣៥៨	១៣០.២៤១
ទ្រព្យសកម្មអរូបី	៩	៥.៩០៨	២៣.៧០៩	៦.៦៥៦	២៦.៧៩០
ទ្រព្យ និងគ្រឿងបរិក្ខារ	១០	១.២៣០	៤.៩៣៦	២.២៩៣	៩.២២៩
ពន្ធពន្យារជាទ្រព្យសកម្ម	២១ (ក)	២៩៦.៦៨៧	១.១៩០.៦០៥	២៧៤.៤៥២	១.១០៤.៦៦៩
សរុបទ្រព្យសកម្ម		២.៤៩៣.១០៤	១០.០០៤.៨២៦	២.២២៦.១៩៤	៨.៩៦០.៤៣០
បំណុល					
ប្រាក់កម្ចី	១១	១.៣០០.០០០	៥.២១៦.៩០០	១.៣០០.០០០	៥.២៣២.៥០០
បំណុលផ្សេងៗ	១២	២៧.៧២០	១១១.២៤០	២៥.៣៥៩	១០២.០៧០
សរុបបំណុល		១.៣២៧.៧២០	៥.៣២៨.១៤០	១.៣២៥.៣៥៩	៥.៣៣៤.៥៧០
មូលធន					
ដើមទុន	១៣	២.៥០០.០០០	១០.០០០.០០០	២.០០០.០០០	៨.០០០.០០០
ទុនបម្រុងតាមបទប្បញ្ញត្តិ	១៤	៣៣០.៥១២	១.៣៣៩.៣៣៩	២០១.៣៤៩	៨២១.២៦៦
ខាតបង់		(១.៦៦៥.១២៨)	(៦.៧៧៣.៩៦៤)	(១.៣០០.៥១៤)	(៥.៣១១.៥៤២)
លម្អៀងពីអត្រាប្តូរប្រាក់		-	១១១.៣១១	-	១១៦.១៣៦
សរុបមូលធន		១.១៦៥.៣៨៤	៤.៦៧៦.៦៨៦	៩០០.៨៣៥	៣.៦២៥.៤៦០
សរុបបំណុល និង មូលធន		២.៤៩៣.១០៤	១០.០០៤.៨២៦	២.២២៦.១៩៤	៨.៩៦០.៤៣០



របាយការណ៍ចំណេញ ខាត និងចំណូលពេញលេញផ្សេងៗ

សម្រាប់កាលបរិច្ឆេទបញ្ចប់ថ្ងៃទី៣១ ខែធ្នូ ឆ្នាំ២០២៥

	សម្គាល់	២០២៥		២០២៤	
		ដុល្លារអាមេរិក	ពាន់រៀល	ដុល្លារអាមេរិក	ពាន់រៀល
ចំណូលការប្រាក់	១៥	១៨៧.១០៤	៧៥០.៤៧៤	២១៧.៥៧០	៨៨៥.៧២៧
ចំណាយការប្រាក់	១៦	(៨៤.៤៨៧)	(៣៣៨.៨៧៧)	(៨៩.៤៤៧)	(៣៦៤.១៣៩)
ចំណូលការប្រាក់សុទ្ធ		១០២.៦១៧	៤១១.៥៩៧	១២៨.១២៣	៥២១.៥៨៨
ចំណូលពីប្រតិបត្តិការផ្សេងៗ	១៧	៥.២២៩	២០.៩៧៤	៨.៥៣៨	៣៤.៧៥៨
ចំណាយបុគ្គលិក	១៨	(២៤៤.៤៥២)	(៩៨០.៤៩៧)	(២៥៦.១៥៤)	(១.០៤២.៨០៣)
ចំណាយប្រតិបត្តិការ និងរដ្ឋបាល	១៩	(៩០.៥៧១)	(៣៦៣.២៨០)	(១២០.១៦៥)	(៤៨៩.១៩២)
សំវិធានធនលើឱនភាពតម្លៃ	២០	(៣០.៥០៩)	(១២២.៣៧២)	(៥០.៩១១)	(២០៧.២៥៩)
ខាតមុនបង់ពន្ធ		(២៥៩.៦០២)	(១.០៣៣.០៧៥)	(២៩០.៥៩៩)	(១.១៨២.៩០៨)
ពន្ធលើប្រាក់ចំណូល	២១ (ខ)	២២.២៣៥	៨៩.២២៩	២៧៤.៤៥២	១.១០៤.៦៦៩
ខាតក្នុងឆ្នាំ		(២៣៧.៣៦៧)	(៩៤៣.៨៤៦)	(១៦.១១៧)	(៧៤.២៣៩)
ប្រាក់ចំណេញពេញលេញផ្សេងៗ		-	-	-	-
លម្អៀងពីការប្រែសម្រួលរូបិយប័ណ្ណ		-	(៤.៨២៥)	-	(៤១.៦៥១)
សរុបប្រាក់ចំណេញពេញលេញក្នុងឆ្នាំ		(២៣៧.៣៦៧)	(៩៤៨.៦៧១)	(១៦.១១៧)	(១១៥.៨៩០)



របាយការណ៍បម្រែបម្រួលមូលធន

សម្រាប់កាលបរិច្ឆេទបញ្ចប់ថ្ងៃទី៣១ ខែធ្នូ ឆ្នាំ២០២៥

	ដើមទុន	ទុនបម្រុង តាមបទប្បញ្ញត្តិ	ខាតបង្គរ	សរុប
	ដុល្លារអាមេរិក	ដុល្លារអាមេរិក	ដុល្លារអាមេរិក	ដុល្លារអាមេរិក
សមតុល្យថ្ងៃទី០១ ខែមករា ឆ្នាំ២០២៤	២.០០០.០០០	៤០.៣៦៧	(១.១២៣.៤១៥)	៩១៦.៩៥២
ខាតក្នុងឆ្នាំ	-	-	(១៦.១១៧)	(១៦.១១៧)
ការផ្ទេរ	-	១៦០.៩៨២	(១៦០.៩៨២)	-
សមតុល្យថ្ងៃទី៣១ ខែធ្នូ ឆ្នាំ២០២៤	២.០០០.០០០	២០១.៣៤៩	(១.៣០០.៤១៤)	៩០០.៩៣៥
ការតម្កើងដើមទុន	៥០០.០០០	-	-	៥០០.០០០
ខាតក្នុងឆ្នាំ	-	-	(២៣៥.៤៥១)	(២៣៥.៤៥១)
ការផ្ទេរ	-	១២៩.១៦៣	(១២៩.១៦៣)	-
សមតុល្យថ្ងៃទី៣១ ខែធ្នូ ឆ្នាំ២០២៥	២.៥០០.០០០	៣៣០.៥១២	(១.៦៦៥.១២៨)	១.១៦៥.៣៨៤

	ដើមទុន	ទុនបម្រុង តាមបទប្បញ្ញត្តិ	ខាតបង្គរ	លម្អៀងអត្រា ប្តូរប្រាក់	សរុប
	ពាន់រៀល	ពាន់រៀល	ពាន់រៀល	ពាន់រៀល	ពាន់រៀល
សមតុល្យថ្ងៃទី០១ ខែមករា ឆ្នាំ២០២៤	៨.០០០.០០០	១៦៥.៩០៨ (៤.៥៧៧.៩៤៥)	១៥៧.៧៨៧	៣.៧៤៥.៧៥០	
ខាតក្នុងឆ្នាំ	-	- (៧៨.២៣៩)	-	(៧៨.២៣៩)	
ការផ្ទេរ	-	៦៥៥.៣៥៨ (៦៥៥.៣៥៨)	-	-	
លម្អៀងពីអត្រាប្តូរប្រាក់	-	-	-	(៤១.៦៥១)	(៤១.៦៥១)
សមតុល្យថ្ងៃទី៣១ ខែធ្នូ ឆ្នាំ២០២៤	៨.០០០.០០០	៧៤២.០២៦ (៥.៣១១.៥៤២)	១១៦.១៣៦	៣.៦១៦.៥៦០	
ការតម្កើងដើមទុន	២.០០០.០០០	-	-	-	២.០០០.០០០
ខាតក្នុងឆ្នាំ	-	- (៩៤៤.៣៤៩)	-	-	(៩៤៤.៣៤៩)
ការផ្ទេរ	-	៥១៨.០៧៣ (៥១៨.០៧៣)	-	-	-
លម្អៀងពីអត្រាប្តូរប្រាក់	-	-	-	(៤.៨២៥)	(៤.៨២៥)
សមតុល្យថ្ងៃទី៣១ ខែធ្នូ ឆ្នាំ២០២៥	១០.០០០.០០០	១.៣៣៩.៣៣៩ (៦.៧៧៣.៩៦៤)	១១១.៣១១	៤.៦៧៦.៦៨៦	





គ្រឹះស្ថានមីក្រូហិរញ្ញវត្ថុ ជី ប៊ី ម.ក
G B MICROFINANCE INSTITUTION PLC.

ព្រះរាជាណាចក្រកម្ពុជា
ជាតិ សាសនា ព្រះមហាក្សត្រ

ធនាគារជាតិ នៃ កម្ពុជា

អាសយដ្ឋាន៖ ឡូត៍លេខ ៦៩-៧០ មហាវិថីហានល្អាយ (ផ្លូវលេខ ១០១៩)

ភូមិបាយ័ប សង្កាត់ភ្នំពេញថ្មី ខណ្ឌសែនសុខ រាជធានីភ្នំពេញ ព្រះរាជាណាចក្រកម្ពុជា

របាយការណ៍របស់គណៈគ្រប់គ្រងស្តីពីព័ត៌មានហិរញ្ញវត្ថុបន្ថែម

ក្នុងនាមគណៈគ្រប់គ្រងនៃគ្រឹះស្ថានមីក្រូហិរញ្ញវត្ថុ ជី ប៊ី ម.ក ("ក្រុមហ៊ុន") ខ្ញុំបាទសូមធានាអះអាងថា ព័ត៌មានហិរញ្ញវត្ថុបន្ថែមដែលភ្ជាប់មកជាមួយគ្នានេះ ដែលរួមមានការលាតត្រដាងព័ត៌មាន ដែលកំណត់ដោយប្រកាសពាក់ព័ន្ធនានារបស់ធនាគារជាតិ នៃកម្ពុជា ត្រូវបានរៀបចំឡើងដោយសមស្រប ដើម្បីបង្ហាញយ៉ាងត្រឹមត្រូវនូវព័ត៌មានហិរញ្ញវត្ថុរបស់ក្រុមហ៊ុននាថ្ងៃទី៣១ ខែធ្នូ ឆ្នាំ២០២៥។ រាល់ព័ត៌មាន និងទិន្នន័យដែលមានក្នុងរបាយការណ៍ព័ត៌មាននេះ គឺជាការទទួលខុសត្រូវរបស់គណៈគ្រប់គ្រងរបស់ក្រុមហ៊ុន។

តំណាងគណៈគ្រប់គ្រង



លោក តាំង ឆ្លងហាវ
ប្រធានក្រុមប្រឹក្សាភិបាល
រាជធានីភ្នំពេញ, ព្រះរាជាណាចក្រកម្ពុជា
ថ្ងៃទី០៦ ខែមេសា ឆ្នាំ២០២៦

ចុះបញ្ជីក្រោមលេខ
Registration No.
00043909

ផ្ទះលេខ ចេ៣៧ ផ្លូវលំ សង្កាត់ទន្លេបាសាក់ ខណ្ឌចំការមន រាជធានីភ្នំពេញ ព្រះរាជាណាចក្រកម្ពុជា
#J-37, Street Lum, Sangkat Tonle Bassac, Khan Chamkamorn, Phnom Penh, Kingdom of Cambodia
ទូរស័ព្ទ Tel: (+855)23 977 778, E-mail: info@gbmfi.com.kh, Website: www.gbmfi.com.kh



ដែនកំណត់

ព័ត៌មានហិរញ្ញវត្ថុបន្ថែមនេះ ត្រូវបានរៀបចំឡើងដោយគណៈគ្រប់គ្រង ដែលសម្រាប់តែធនាគារជាតិនៃកម្ពុជា ប្រើប្រាស់តែមួយគត់។ របាយការណ៍នេះ មិនត្រូវបានប្រើប្រាស់សម្រាប់គោលបំណងផ្សេងទៀត ដោយគ្មានការយល់ព្រមជាលាយលក្ខណ៍ អក្សរពីសំណាក់គណៈគ្រប់គ្រងនោះទេ។

ការគណនា ដែលបានបញ្ចូលនៅក្នុងនេះ គឺយោងទៅតាមអត្ថន័យនៃប្រកាសដែលពាក់ព័ន្ធនានា និងការកំណត់ផ្សេងៗ ដែលមានសុពលភាព មានក្នុងតារាងវិភាគខាងក្រោម និងផ្នែកមួយ ហើយត្រូវបានដោយភ្ជាប់ជាមួយព័ត៌មានហិរញ្ញវត្ថុបន្ថែមនេះ។

សម្រាប់គោលបំណងនៃព័ត៌មានហិរញ្ញវត្ថុបន្ថែមនេះ លុះត្រាតែមានចែងផ្សេងក្រៅពីនេះ រូបិយប័ណ្ណដុល្លារអាមេរិក គឺជា រូបិយប័ណ្ណសម្រាប់របាយការណ៍។ ការប្តូររូបិយប័ណ្ណពីដុល្លារទៅជាប្រាក់រៀល ត្រូវបានធ្វើឡើងអនុលោមតាមសេចក្តី ណែនាំរបស់ធនាគារជាតិ នៃកម្ពុជា ស្តីពីការរៀបចំ និងដាក់បង្ហាញនៅក្នុងរបាយការណ៍ និងធ្វើឡើងដោយប្រើប្រាស់អត្រា ប្តូរប្រាក់ប្រចាំឆ្នាំដូចបង្ហាញនៅខាងក្រោមដែលប្រកាសជាផ្លូវការដោយធនាគារជាតិនៃកម្ពុជា នាថ្ងៃទី៣១ ខែធ្នូ ឆ្នាំ ២០២៥។ តួលេខជារូបិយប័ណ្ណដុល្លារអាមេរិក ដែលបានប្រែសម្រួលមកជាប្រាក់រៀលរួចហើយ មិនត្រូវបានលើកយក មកបកស្រាយថា តួលេខដែលអាចត្រូវបាន ឬនាពេលអនាគតនឹងត្រូវបានប្រែប្រួលទៅជាប្រាក់រៀលតាមអត្រាប្តូរប្រាក់ នេះ ឬ អត្រាប្តូរប្រាក់ផ្សេងនោះឡើយ។

អត្រាប្រចាំឆ្នាំ

ថ្ងៃទី៣១ ខែធ្នូ ឆ្នាំ២០២៥	១ ដុល្លារអាមេរិក	=	៤.០១៣ រៀល
ថ្ងៃទី៣១ ខែធ្នូ ឆ្នាំ២០២៤	១ ដុល្លារអាមេរិក	=	៤.០២៥ រៀល



មូលនិធិផ្ទាល់សុទ្ធ

យោងតាមសេចក្តីប្រកាសរបស់ធនាគារជាតិនៃកម្ពុជា លេខ ៨៧-០៧-១៣២ ប្រ.ក ចុះថ្ងៃទី២៧ ខែសីហា ឆ្នាំ២០០៧ មូលនិធិផ្ទាល់សុទ្ធដូចបានគណនាខាងក្រោម នឹងត្រូវបានយកទៅគណនាអនុបាតប្រុងប្រយ័ត្ន និងអនុបាតផ្សេងៗ។ ការគណនាតម្លៃមូលនិធិផ្ទាល់សុទ្ធរបស់ក្រុមហ៊ុននាថ្ងៃទី៣១ ខែធ្នូ ឆ្នាំ២០២៥ មានដូចខាងក្រោម៖

	២០២៥		២០២៤	
	ដុល្លារអាមេរិក	ពាន់រៀល	ដុល្លារអាមេរិក	ពាន់រៀល
ផ្នែក (ក)				
មូលធន ឬទាយជួន	២.៥០០.០០០	១០.០០០.០០០	២.០០០.០០០	៨.០០០.០០០
ទុនបម្រុងក្រៅពីការវាយតម្លៃ	-	-	-	-
បុព្វលាភទាក់ទងនឹងដើមទុន	-	-	-	-
សំវិធានធនលើហានិភ័យធនាគារទូទៅ	-	-	-	-
ចំណេញក្នុងកាលបរិច្ឆេទបច្ចុប្បន្ន	-	-	-	-
ប្រាក់ចំណេញរក្សាទុក	-	-	-	-
ខ្ទង់ផ្សេងៗទៀតដែលអនុញ្ញាតដោយធនាគារជាតិនៃកម្ពុជា	-	-	-	-
សរុបរង (ក)	២.៥០០.០០០	១០.០០០.០០០	២.០០០.០០០	៨.០០០.០០០
ផ្នែក (ខ)				
សម្រាប់ភាគទុនិក នាយក អ្នកគ្រប់គ្រង និងបុគ្គលបន្ទាប់បន្សំ	៥៧.៦៩២	២៣១.៥១៨	១៥៨.៨៩៣	៦៣៩.៥៤៤
កាន់កាប់ភាគហ៊ុនផ្ទាល់ខ្លួន	-	-	-	-
ការខាតបង់បង្ក	១.៤២៩.៦៧៧	៥.៧៣៧.២៩៤	១.២៨៤.៣៩៧	៥.១៦៩.៦៩៨
ការខាតបង់ក្នុងឆ្នាំ	២៣៥.៤៥១	៩៤៤.៨៦៥	១៦.១១៧	៦៤.៨៧១
ចំណាយក្នុងការផ្តល់ព័ត៌មាន	-	-	-	-
ការខាតបង់ដែលបានកំណត់នៅកាលបរិច្ឆេទមិនមែនចុងឆ្នាំ	-	-	-	-
សរុបរង (ខ)	១.៧២២.៨២០	៦.៩១៣.៦៧៧	១.៤៥៩.៤០៧	៥.៨៧៨.១១៣
មូលដ្ឋានមូលនិធិផ្ទាល់សុទ្ធ គ = (ក-ខ)	៧៧៧.១៨០	៣.០៨៦.៣២៣	៥៤០.៥៩៣	២.១២១.៨៨៧
ផ្នែក (ឃ)				
ការវាយតម្លៃទុនបម្រុង	-	-	-	-
បំណុលបន្ទាប់បន្សំ	-	-	-	-
ខ្ទង់ផ្សេងៗទៀតដែលអនុញ្ញាតដោយធនាគារជាតិនៃកម្ពុជា	-	-	២០.៥៤៥	៨២.៦៩៥
សរុបរង (ឃ)	-	-	២០.៥៤៥	៨២.៦៩៥
ផ្នែក (ង)				
មូលធន ចូលហ៊ុនក្នុងធនាគារ និងគ្រឹះស្ថានហិរញ្ញវត្ថុ	-	-	-	-
គណនីផ្សេងៗ	-	-	-	-
សរុបរង (ង)	-	-	-	-
សរុបមូលនិធិផ្ទាល់សុទ្ធ ច = (គ+ឃ-ង)	៧៧៧.១៨០	៣.០៨៦.៣២៣	៥៦១.១៣៨	២.២០៤.៥៨២



អនុបាតសាច់ប្រាក់ងាយស្រួល

អនុបាតសាច់ប្រាក់ងាយស្រួល

ដោយអនុលោមតាមប្រកាសរបស់ធនាគារជាតិនៃកម្ពុជា លេខ ៨៧-០០-៣៨ ប្រ.ក ចុះថ្ងៃទី០៩ ខែកុម្ភៈ ឆ្នាំ២០០០ ដែលត្រូវធ្វើនិយ័តកម្មដោយប្រកាសលេខ ៨៧-០២-៤៨ ប្រ.ក ចុះថ្ងៃទី២៥ ខែកុម្ភៈ ឆ្នាំ២០០២ ហើយត្រូវបានជំនួសជាបន្តបន្ទាប់ដោយប្រកាសលេខ ៨៧-០២៤-៤៣៩ ប្រ.ក ចុះថ្ងៃទី២២ ខែកក្កដា ឆ្នាំ២០២៤ គ្រឹះស្ថានមីក្រូហិរញ្ញវត្ថុ និងស្ថាប័នហិរញ្ញវត្ថុទាំងអស់ត្រូវតម្រូវឱ្យរក្សានូវអនុបាតសាច់ប្រាក់ងាយស្រួល យ៉ាងហោចណាស់ ១០០%។ សេចក្តីលម្អិតពីការគណនាត្រូវបានបង្ហាញដូចខាងក្រោម៖

	ការផ្គុំ	២០២៥		២០២៤	
		ដុល្លារអាមេរិក	ពាន់រៀល	ដុល្លារអាមេរិក	ពាន់រៀល
ក) គាគយក					
I. ទ្រព្យសកម្មងាយបំប្លែងជាសាច់ប្រាក់					
សាច់ប្រាក់ និងមាស	១០០%	៧.៤២១	២៩.៧៨០	១៨.០៨២	៧២.៧៨០
ប្រាក់បញ្ញើជាមួយធនាគារផ្សេងក្រៅពីធនាគារជាតិ នៃ កម្ពុជា	១០០%	២០០.៩៨១	៨០៦.៥៣៧	៦៥.៨០៩	២៦៤.៨៨១
ប្រាក់បញ្ញើជាមួយធនាគារជាតិ នៃ កម្ពុជា (មិនរួមបញ្ចូលប្រាក់បញ្ញើតាមបទប្បញ្ញត្តិ)	១០០%	៥.៣៤៣	២១.៤៤១	៤.១៧៧	១៦.៨១២
		២១៣.៧៤៥	៨៥៧.៧៥៨	៨៨.០៦៨	៣៥៤.៤៧៣
II. លំហូរចូលនៃសាច់ប្រាក់ដែលរំពឹងទុកក្នុងរយៈពេល៣០ថ្ងៃ					
ប្រាក់កម្ចីពីធនាគារជាតិនៃកម្ពុជា និងធនាគារផ្សេងៗ រយៈពេលតិចជាង១ខែ	១០០%	-	-	-	-
លំហូរចូលសាច់ប្រាក់ពី ឥណទាន ភតិសន្យាហិរញ្ញវត្ថុ	៧៥%	១៦.៥៣៤	៦៦.៣៥១	៥២.១៣៣	២០៩.៨៣៥
		១៦.៥៣៤	៦៦.៣៥១	៥២.១៣៣	២០៩.៨៣៥
សរុប ក (I+II)		២៣០.២៧៩	៩២៤.១០៩	១៤០.២០១	៥៦៤.៣០៨
ខ) គាគមែន					
លំហូរចេញសាច់ប្រាក់ដែលគ្រឹះស្ថានត្រូវទូទាត់សងបំណុលតាមកិច្ចសន្យា ក្នុងរយៈពេល៣០ថ្ងៃ	១០០%	៥.៧៧៤	២៣.១៧១	៦.១៧២	២៤.៨៤២
លំហូរចេញសាច់ប្រាក់ពីឥណទាន និង ភតិសន្យាហិរញ្ញវត្ថុ ដែលបានអនុម័ត និងត្រូវបញ្ចេញក្នុងរយៈពេល៣០ថ្ងៃ	១០០%	៥០.០០០	២០០.៦៥០	៥០.០០០	២០១.២៥០
លំហូរចេញនៃសាច់ប្រាក់ទាក់ទងចំណាយប្រតិបត្តិការ	១០០%	២៧.៩០៧	១១១.៩៩១	៣១.៣៤៧	១២៦.១៧១
សរុប (ខ)		៨៣.៦៨១	៣៣៥.៨១២	៨៧.៥១៩	៣៥២.២៦៣
អនុបាតសាច់ប្រាក់ងាយស្រួល- គាគយក/គាគមែន		២៧៥%	២៧៥%	១៦០%	១៦០%

សេចក្តីសន្និដ្ឋាន៖ អនុបាតសាច់ប្រាក់ងាយស្រួលរបស់ក្រុមហ៊ុនបានអនុវត្តតាមប្រកាសរបស់ធនាគារជាតិនៃកម្ពុជា។



អនុបាតសាធនភាព

យោងតាមប្រកាសរបស់ធនាគារជាតិ នៃកម្ពុជាលេខ ៨៧-០៧-១៣៣ ចុះថ្ងៃទី២៧ ខែសីហា ឆ្នាំ២០០៧ គ្រឹះស្ថានមីក្រូហិរញ្ញវត្ថុដែលមានអាជ្ញាប័ណ្ណទាំងអស់ត្រូវបានរក្សាទុកអនុបាតសាធនភាព ដែលជាអនុបាតនៃមូលនិធិផ្ទាល់សុទ្ធផ្សេងនឹងអនុបាតនៃហានិភ័យឥណទានសរុប។ លទ្ធផលដែលរកឃើញមិនត្រូវតិចជាង ១៥% ឡើយ។ នាកាលបរិច្ឆេទថ្ងៃទី៣១ ខែធ្នូ ឆ្នាំ២០២៥ អនុបាតសាធនភាព របស់ក្រុមហ៊ុនត្រូវបានគណនាដូចខាងក្រោម៖

	ការថ្លឹង	២០២៥		២០២៤	
		ដុល្លារអាមេរិក	ពាន់រៀល	ដុល្លារអាមេរិក	ពាន់រៀល
តាមយក					
មូលនិធិផ្ទាល់សុទ្ធនៅថ្ងៃទី៣១ ខែធ្នូ		៧៧៧.១៨០	៣.១១៨.៨២៣	៥៦១.១៣៨	២.២៥៨.៥៨០
តាមខែ					
សាច់ប្រាក់	០%	៧.៤២១	២៩.៧៨០	១៨.០៨២	៧២.៧៨០
មាស	០%	-	-	-	-
ឥណទេយ្យលើធនាគារជាតិនៃកម្ពុជា	០%	១៣០.៣៤៣	៥២៣.០៦៦	១០៤.១៧៧	៤១៩.៣១២
ទ្រព្យសកម្មដាក់ធានា ដោយតម្កល់បញ្ជីជាមួយធនាគារ	០%	-	-	-	-
ឥណទេយ្យលើស្ថាប័នអធិបតេយ្យដែលមានចំណាត់ថ្នាក់ពី AAA ទៅ AA-	០%	-	-	-	-
ឥណទេយ្យលើស្ថាប័នអធិបតេយ្យដែលមានចំណាត់ថ្នាក់ពី A+ ទៅ A-	២០%	-	-	-	-
ឥណទេយ្យលើធនាគារដែលមានចំណាត់ថ្នាក់ពី AAA ទៅ AA-	២០%	-	-	-	-
ឥណទេយ្យលើស្ថាប័នអធិបតេយ្យដែលមានចំណាត់ថ្នាក់ពី BBB+ ទៅ BBB-	៥០%	-	-	-	-
ឥណទេយ្យលើធនាគារដែលមានចំណាត់ថ្នាក់ពី A+ ទៅ A-	៥០%	-	-	-	-
ទ្រព្យសកម្មផ្សេងៗសរុប	១០០%	២.២៩៧.៦៤៨	៩.២២០.៤៦១	១.៩៤៥.០៤២	៧.៨២៨.៧៩៤
ខ្ទង់ក្រៅតារាងតុល្យការ	០%	-	-	-	-
សរុបហានិភ័យទ្រព្យសកម្ម		២.២៩៧.៦៤៨	៩.២២០.៤៦១	១.៩៤៥.០៤២	៧.៨២៨.៧៩៤
អនុបាតសាធនភាព-ភាគយក/ភាគបែង		៣៣.៨៣%	៣៣.៨៣%	២៨.៨៥%	២៨.៨៥%

សេចក្តីសន្និដ្ឋាន៖ អនុបាតសាធនភាពរបស់ក្រុមហ៊ុនបានអនុវត្តតាមប្រកាសរបស់ធនាគារជាតិនៃកម្ពុជា។



ដើមទុនអប្បបរមា

យោងតាមប្រកាសលេខ ៨៧-០១៦-១១៧ ចេញផ្សាយដោយធនាគារជាតិ នៃកម្ពុជា នាថ្ងៃទី២២ ខែមីនា ឆ្នាំ២០១៦ ស្តីពី "ដើមទុនចុះបញ្ជីអប្បបរមារបស់គ្រឹះស្ថានមីក្រូហិរញ្ញវត្ថុ និងស្ថាប័នហិរញ្ញវត្ថុ" គ្រឹះស្ថានមីក្រូហិរញ្ញវត្ថុត្រូវមានដើមទុនចុះបញ្ជីអប្បបរមាចំនួន ៦ ពាន់លានរៀល [ស្មើនឹង ១.៥០០.០០០ ដុល្លារអាមេរិក]។

ភាគហ៊ុនបច្ចុប្បន្នដែលបានចុះបញ្ជី បោះផ្សាយ និងបង់រួចរបស់ក្រុមហ៊ុននាការបរិច្ឆេទថ្ងៃទី៣១ ខែធ្នូ ឆ្នាំ២០២៥ មានទឹកប្រាក់ចំនួន ២.៥០០.០០០ ដុល្លារអាមេរិក [ថ្ងៃទី៣១ ខែធ្នូ ឆ្នាំ២០២៤ ÷ មានទឹកប្រាក់ចំនួន ២.០០០.០០០ ដុល្លារអាមេរិក]។

សំវិធានធននៃការផ្តល់ឥណទានជារូបិយប័ណ្ណជាតិ

នៅថ្ងៃទី០១ ខែធ្នូ ឆ្នាំ២០១៦ ធនាគារជាតិ នៃកម្ពុជា បានចេញសេចក្តីប្រកាសលេខ ៨៧-០១៦-៣៣៤ ប្រ.ក ស្តីពីការផ្តល់ឥណទានជារូបិយប័ណ្ណជាតិដែលតម្រូវឱ្យគ្រឹះស្ថានមីក្រូហិរញ្ញវត្ថុ និងស្ថាប័នហិរញ្ញវត្ថុ មានឥណទានជារូបិយប័ណ្ណជាតិយ៉ាងហោចណាស់ ១០% នៃផលប៉ុន្តែរបស់ពួកគេ។ ប្រកាសនេះនឹងចូលជាធរមានចាប់ពីថ្ងៃចុះហត្ថលេខា ហើយត្រូវបានអនុវត្តយ៉ាងពេញលេញ នៅថ្ងៃទី៣១ ខែធ្នូ ឆ្នាំ ២០១៩ ។

		២០២៥		២០២៤	
		ដុល្លារអាមេរិក	ពាន់រៀល	ដុល្លារអាមេរិក	ពាន់រៀល
ឥណទានផ្តល់ដល់អតិថិជនជាខ្មែររៀល	ក	២១៤.៣៣៣	៨៦០.១១៨	១៧៤.២០៩	៧០១.១៩១
ឥណទានផ្តល់ដល់អតិថិជនសរុប	ខ	១.៩១១.៥៥៧	៧.៦៧១.០៧៨	១.៧៨៥.៤៧០	៧.១៨៦.៥១៧
សំវិធានធននៃឥណទានជារូបិយប័ណ្ណជាតិសរុប	ក/ខ	១១.២១%	១១.២១%	៩.៧៦%	៩.៧៦%

សេចក្តីសន្និដ្ឋាន៖ ក្រុមហ៊ុនបានអនុវត្តតាមប្រកាសរបស់ធនាគារជាតិនៃកម្ពុជា។



ចំណាត់ថ្នាក់ឥណទាន និងសវិធានធនលើការរំពឹងទុកឥណទានដែលបាត់បង់

នៅថ្ងៃទី០១ ខែធ្នូ ឆ្នាំ២០១៧ ធនាគារជាតិ នៃកម្ពុជា បានចេញប្រកាសលេខ ៨៧-០១៧-៣៤៤ ស្តីពីការធ្វើចំណាត់ថ្នាក់ហានិភ័យឥណទាន និងសវិធានធន ("ប្រកាសថ្មី") ដែលបានជំនួសប្រកាសមុន និងសេចក្តីជូនដំណឹងរបស់ធនាគារជាតិ នៃកម្ពុជា លេខ៣០-០២៥-១៧០ ចុះថ្ងៃទី៥ ខែកុម្ភៈ ឆ្នាំ២០២៥ បានចែងថា ការគណនាសវិធានធន ត្រូវរាប់បញ្ចូលទាំងការប្រាក់បង្គរ (AIR) ដោយអនុវត្តតាមអត្រាសវិធានធនដូចមានចែងក្នុងសារាចរណែនាំពីមុនលេខ ៨៧-០១៨-០០១ ចុះថ្ងៃទី១៦ ខែកុម្ភៈ ឆ្នាំ២០១៨ ប្រកាសថ្មីតម្រូវឱ្យគ្រឹះស្ថានមីក្រូហិរញ្ញវត្ថុ និងស្ថាប័នហិរញ្ញវត្ថុគណនាសវិធានធនតាមបទប្បញ្ញត្តិដោយចាត់ថ្នាក់ផលប៉ុន្តែឥណទានរបស់ពួកគេជាប្រាក់ (៥) ថ្នាក់ ដោយផ្អែកលើចំនួនថ្ងៃដែលកន្លងផុតទៅដោយសារការសងប្រាក់ដើម និង/ឬការប្រាក់។ កម្រិតចាំបាច់នៃសវិធានធនទូទៅ និងជាក់លាក់សម្រាប់ការខាតបង់លើឥណទានដែលបានគណនាអាស្រ័យលើចំណាត់ថ្នាក់ឥណទាន។

គិតត្រឹមថ្ងៃទី៣១ ខែធ្នូ ឆ្នាំ២០២៥ ការចាត់ថ្នាក់នៃសវិធានធនលើការរំពឹងទុកឥណទានផ្តល់ដល់អតិថិជនរបស់ក្រុមហ៊ុនដោយផ្អែកលើប្រកាសមានដូចខាងក្រោម៖

ចំណាត់ថ្នាក់	ឥណទានដុល ដុល្លារអាមេរិក	ការប្រាក់ ត្រូវទទួល ដុល្លារអាមេរិក	តាមតម្រូវការរបស់ ធនាគារជាតិនៃកម្ពុជា		តាមគោលការណ៍ របស់ក្រុមហ៊ុន		ខ្វះ (លើស) សវិធានធន ដុល្លារអាមេរិក
			អត្រា សវិធានធន %	សវិធានធនរបស់ ធនាគារជាតិនៃកម្ពុជា ដុល្លារអាមេរិក	សវិធានធន របស់ក្រុមហ៊ុន ដុល្លារអាមេរិក		
នៅថ្ងៃទី៣១ ខែធ្នូ ឆ្នាំ២០២៥							
ឥណទានធម្មតា / ស្តង់ដារ	១.២០៦.៣៥៦	៦.៨៥៤	១%	១២.១៣២	៤២៧	១១.៧០៥	
ឥណទានក្រោមការឃ្លាំមើល	៨៨.៤៣៧	៤៣៦	៣%	២.៦៦៦	-	២.៦៦៦	
ឥណទានក្រោមស្តង់ដារ	៨៣.១៧១	៤.៩៦២	៦%	១៧.៦២៧	៨.៧៤៨	៨.៨៧៩	
ឥណទានជាប់សង្ស័យ	២៤២.៣៦៣	២០.៨៩១	៥%	១៣១.៦២៧	៤០.២៣០	៩១.៣៩៧	
ឥណទានបាត់បង់	២១១.៣១៩	៤៦.៧៦៨	១០០%	២៥៨.០៨៧	៤២.២២២	២១៥.៨៦៥	
សរុប	១.៨៣១.៦៤៦	៧៩.៩១១		៤២២.១៣៩	៩១.៦២៧	៣៣០.៥១២	
សមមូលខ្មែរពាន់រៀល	៧.៣៥០.៣៩៥	៣២០.៦៨៣		១.៦៩៤.០៤៤	៣៦៧.៦៩៩	១.៣២៦.៣៤៥	
សវិធានធនឥណទានអក្រក់ និងជាប់សង្ស័យ		(៩១.៦២៧)					
សរុប		១.៨១៩.៩៣០					
សមមូលខ្មែរពាន់រៀល		៧.៣០៣.៣៧៩					



ចំណាត់ថ្នាក់ឥណទាន និងសិវិធានធនលើការរំពឹងទុកឥណទានដែលបាត់បង់ (តបប)

ចំណាត់ថ្នាក់	តាមតម្រូវការរបស់ ធនាគារជាតិនៃកម្ពុជា			តាមគោលការណ៍ របស់ក្រុមហ៊ុន		
	ឥណទានដុល ដុល្លារអាមេរិក	ការប្រាក់ ត្រូវទទួល ដុល្លារអាមេរិក	អត្រាសិវិធានធន %	សិវិធានធនរបស់	សិវិធានធន	ខ្វះ (លើស)
				ធនាគារជាតិនៃកម្ពុជា ដុល្លារអាមេរិក	របស់ក្រុមហ៊ុន ដុល្លារអាមេរិក	សិវិធានធន ដុល្លារអាមេរិក
នាថ្ងៃទី៣១ ខែធ្នូ ឆ្នាំ២០២៤						
ឥណទានធម្មតា / ស្តង់ដារ	១.២៦៣.៩១៩	៨.០៨៩	១%	១២.៧២០	១.៣៣៥	១១.៣៨៥
ឥណទានក្រោមការឃ្លាំមើល	៣៨.១៩៧	៨៦	៣%	១.១៤៨	-	១.១៤៨
ឥណទានក្រោមស្តង់ដារ	៤២.៣១៤	២.៦៥៤	២០%	៨.៩៩៤	៦.៦២៦	២.៣៦៨
ឥណទានជាប់សង្ស័យ	៣៥២.៦៨៤	២៥.៨៦៦	៥០%	១៨៩.២៧៥	៤៦.៨៧៧	១៤២.៣៩៨
ឥណទានបាត់បង់	៤៤.៦៦៣	៦.៩៩៨	១០០%	៥១.៦៦១	៧.៦១១	៤៤.០៥០
សរុប	១.៧៤១.៧៧៧	៤៣.៦៩៣		២៦៣.៧៩៨	៦២.៤៤៩	២០១.៣៤៩
សមមូលខ្មែរពាន់រៀល	៧.០១០.៦៥២	១៧៥.៨៦៤		១.០៦១.៧៧៧	២៥១.៣៥៧	៨១០.៤២០
សិវិធានធនឥណទានអាក្រក់ និងជាប់សង្ស័យ		(៦២.៤៤៩)				
សរុប		១.៧២៣.០២១				
សមមូលខ្មែរពាន់រៀល		៦.៩៦០.៦១០				



តារាងទិន្នន័យសំខាន់ៗ

ឈ្មោះប្រភេទ	ឆ្នាំ ២០២១	ឆ្នាំ ២០២២	កំណើន/ថយចុះ	ស្ថិតិប្រៀបធៀប
ចំណូលសរុប	១.០០០.០០០.០០០	១.០០០.០០០.០០០	០%	ស្ថិតិប្រៀបធៀប
ចំណាយសរុប	៦០០.០០០.០០០	៦០០.០០០.០០០	០%	ស្ថិតិប្រៀបធៀប
ចំណូលសរុប	៤០០.០០០.០០០	៤០០.០០០.០០០	០%	ស្ថិតិប្រៀបធៀប
ចំណាយសរុប	៤០០.០០០.០០០	៤០០.០០០.០០០	០%	ស្ថិតិប្រៀបធៀប
ចំណូលសរុប	៤០០.០០០.០០០	៤០០.០០០.០០០	០%	ស្ថិតិប្រៀបធៀប
ចំណាយសរុប	៤០០.០០០.០០០	៤០០.០០០.០០០	០%	ស្ថិតិប្រៀបធៀប





ក្រឹះស្ថានមីក្រូហិរញ្ញវត្ថុ ជី ប៊ី ម.ក
G B MICROFINANCE INSTITUTION PLC

របាយការណ៍ប្រចាំឆ្នាំ ២០២៥

ទូរស័ព្ទលេខ៖ (+៨៥៥) ២៣ ៩៧៧ ៧៧៨/៩៩ ៥៧០ ៥៥៥
អ៊ីមែល ៖ info@gbmfi.com.kh
គេហទំព័រ៖ <https://www.gbmfi.com.kh>